

CENSOS Y ESTADÍSTICAS DE POBLACIÓN: Homologación de datos para Euskal Herria

La Industria, con un 35,4% de la población ocupada, sigue siendo un sector fundamental en la economía vasca, aunque haya perdido mucho peso tras la reconversión industrial

Según datos del 2001, el 35,4% de la población ocupada de Euskal Herria trabaja en la industria, el mayor porcentaje de la Unión Europea. Sigue siendo un sector fundamental en la economía vasca, aunque haya perdido peso tras la reconversión industrial.

(Ver mapa 1 y gráfico 2)

La industria tiene mayor peso entre los empleados de Gipuzkoa (%39,8) y Araba (%39,0), mientras que tiene menor peso en Lapurdi (%20,9).

En Bizkaia, aún cuando el proceso de reconversión industrial de la provincia fue muy duro, el 33,0% de la población ocupada trabaja en el sector industrial. De todas formas, es más alto el porcentaje de guipuzcoanos (39,8%), alaveses (39,0%) y navarros (38,3%) que se ocupan en este sector. El peso relativo de la industria en esas 4 provincias es pues muy alto, mucho más que en los territorios de la Unión Europea. En torno a la media Europea, en cuanto al porcentaje de población ocupada en el sector industrial, se encuentra Zuberoa. En esta provincia, casi un tercio de la población ocupada (29,7%) trabaja en la industria. Por último, en Lapurdi y Nafarroa Beherea, uno de cada cinco ocupados trabajan en la industria (20,9% y %21,4%, respectivamente), más o menos, la mitad del porcentaje de los que se ocupan en este sector en las provincias más industriales de Euskal Herria y menos que en cualquiera de los Estados de la Unión Europea.

En Bizkaia, aún cuando el proceso de reconversión industrial fue muy duro, el 33,0% de la población ocupada se emplea en el sector industrial; en Araba, Gipuzkoa y Nafarroa Garaia el porcentaje de ocupados en este sector es aún mayor

(Ver mapa 3)

Las diferencias en cuanto al peso de la industria entre diferentes municipios de Euskal Herria son enormes; desde municipios donde no hay una sola persona trabajando en la industria (por ejemplo, Lakarra y Ostankoa), hasta municipios donde la mayor parte de su población trabaja en este sector (por ejemplo, Eskoriatza, Aizarnazabal, Etxebarre y Ergoiena).

(Ver mapa 4 y tabla 5)

Esta claro, pues, que la proporción de población ocupada en uno y otro sector no es nada equilibrada. En Lapurdi, Nafarroa Beherea y Zuberoa, salvo excepciones, no hay municipios donde la mayoría de la población este ocupada en la industria. En cambio, en amplias zonas de Gipuzkoa y Bizkaia, la mayor parte de la población trabaja en este sector. También en Araba y Nafarroa Garaia encontramos municipios, distribuidos por todo el territorio, donde la población ocupada en la industria es mayoría. Por otra parte, en casi todas las capitales encontramos un porcentaje menor de gente trabajando en este sector. Así, aunque los porcentajes de Donibane Garazi y Maule-Lexarre superan fácilmente los de Nafarroa Beherea y Zuberoa, en Bilbo, Donostia, Baiona, Iruñea y Gasteiz el porcentaje de ocupados en la industria es menor que la media de sus respectivas provincias.

El porcentaje de empleados en industria en las capitales de Euskal Herria no es muy alto: en Bilbo, Donostia, Baiona, Iruñea y Gasteiz el porcentaje es menor que la media provincial

Tras la crisis económica de la década de los 70, el porcentaje de empleados en la industria ha disminuido en todas las provincias

Si tenemos en cuenta la evolución de la industria de los últimos 25 años, según porcentaje de población ocupada en el sector, se ve claramente que la industria ha perdido la predominancia que tenía en la economía vasca, a favor de los servicios. Así, si en 1975 el 53,2% de la población ocupada trabajaba en este sector, hoy en día, tan sólo lo hace un 35,4%.

La industria a perdido la predominancia que tenía en la economía vasca, en favor de los servicios

(Ver gráfico 6)

El peso de los ocupados en la industria ha descendido en todas las provincias. Si bien, ese descenso ha sido mayor en las provincias más industrializadas, sobre todo en Bizkaia, Gipuzkoa y Araba.

En concreto, en Bizkaia el porcentaje de ocupados en la industria a pasado del 57,0% de 1975, al 33,0% del 2001; en Gipuzkoa, del 58,8% al 39,8%; y, en Araba, del 60,9% al 39,0%. En Nafarroa Garaia el peso de la industria también a disminuido considerablemente, pero en menor proporción: del 44,5% de 1975 al 38,3% de hoy. Aunque no disponemos de datos provinciales para 1975 en Lapurdi, Nafarroa Beherea y Zuberoa, también en estas tres provincias ha descendido el peso de los ocupados en este sector. De todas formas, en estas tres provincias, aunque también se ha desarrollado cierta industria (calzado, en Hazparne; alpargatas en torno a Maule-Lexarre, conservas en Donibane-Ziburu...), no se ha producido un proceso de industrialización tan profundo como en el resto de las provincias de Euskal Herria.

(Ver gráfico 7)

El crecimiento industrial de Euskal Herria comenzó a mitades del siglo XIX, y poco a poco, fue sustituyendo a la actividad agraria, hasta convertirse, en el siglo XX, en eje principal de la economía de Euskal Herria. En general, toda Euskal Herria, pero sobre todo algunas provincias han sufrido un gran proceso de industrialización (primero Bizkaia y Gipuzkoa, y después Araba y Nafarroa Garaia). Ese proceso, transformó no sólo la economía, sino también toda la estructura social y cultural de Euskal Herria, e impulso también otros procesos de cambio: crecimiento demográfico, proceso de urbanización, inmigración masiva, construcción de grandes bloques de viviendas...

La industria se desarrolló sobre todo en algunas ciudades y comarcas de Euskal Herria. En Bizkaia, sobre todo, en la margen izquierda y derecha de la ría de Bilbo y en Durangaldea. En Gipuzkoa, en las comarcas que atraviesan los ríos más importantes; es decir, en las cuencas de los ríos Deba, Urola, Oria y Urumea. En Araba y Nafarroa Garaia, en cambio, en torno a las capitales y a algunas ciudades, y también en ciertas comarcas (Sakana, Agurain, Estellerra y Tuter). La escasa industria que se ha desarrollado en Lapurdi y Zuberoa también ha sido en torno a las capitales.

El proceso industrial, además de la economía, transformó también la estructura social y cultural de Euskal Herria. Y aunque este sector a perdido fuerza en el economía, los cambio que produjo todavía siguen vigentes

La actividad industrial más importante ha sido la metalúrgica (la industria del hierro, la acería...). Hoy en día, tras la reconversión industrial, aunque este sector sigue siendo importante, otras actividades han tomado fuerza. La construcción, por ejemplo, ha ocupado mucho espacio la última década, aunque menos que en la década de los 60. Y también se ha desarrollado otro tipo de industria en el conjunto de Euskal Herria: los astilleros (en la margen izquierda de Bilbo), la máquina-herramienta, la armería (Eibar, Soraluze), la industria del papel (Tolosaldea, Leitza, Allo, Zangoza, Errenteria), la industria petroquímica (Muskiz), la electrónica (Bilbo, Arrasate, Baiona, Iruñea, Mugerre), la aeronáutica (Angelu-Miarritze, Gasteiz), la industria del automóvil (Iruñea, Gasteiz), las conservas (Rivera de

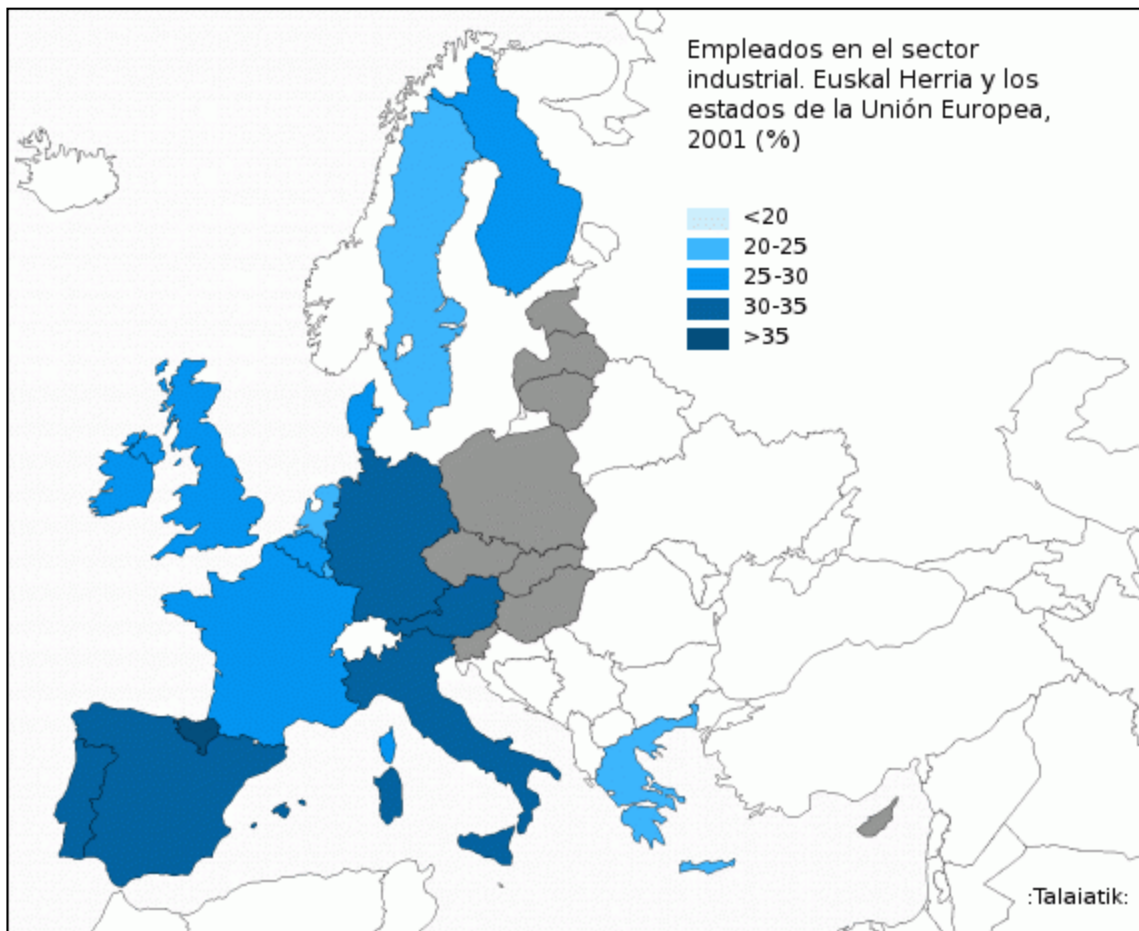
La industria metalúrgica ha sido el motor del proceso de industrialización vasco, pero ese sector ha sufrido una gran reconversión, lo que ha afectado a miles de trabajadores, y ha acarreado la pérdida de peso del sector industrial

Nafarroa y Rioja de Araba, costa vasca) y también, en los últimos años, las nuevas tecnologías (Zamudio, Miramon).

De todas formas, tras ser el sector más importante de la economía vasca durante todo un siglo, en la década de los 70 la industria comenzó a perder peso, y sufrió un profundo proceso de reconversión. La crisis de los 70 sacudió sobre todo a la industria, y las provincias más industrializadas (Bizkaia, Gipuzkoa, Araba y Nafarroa Garaia) fueron las que sufrieron más directamente las consecuencias.

Tablas y gráficos

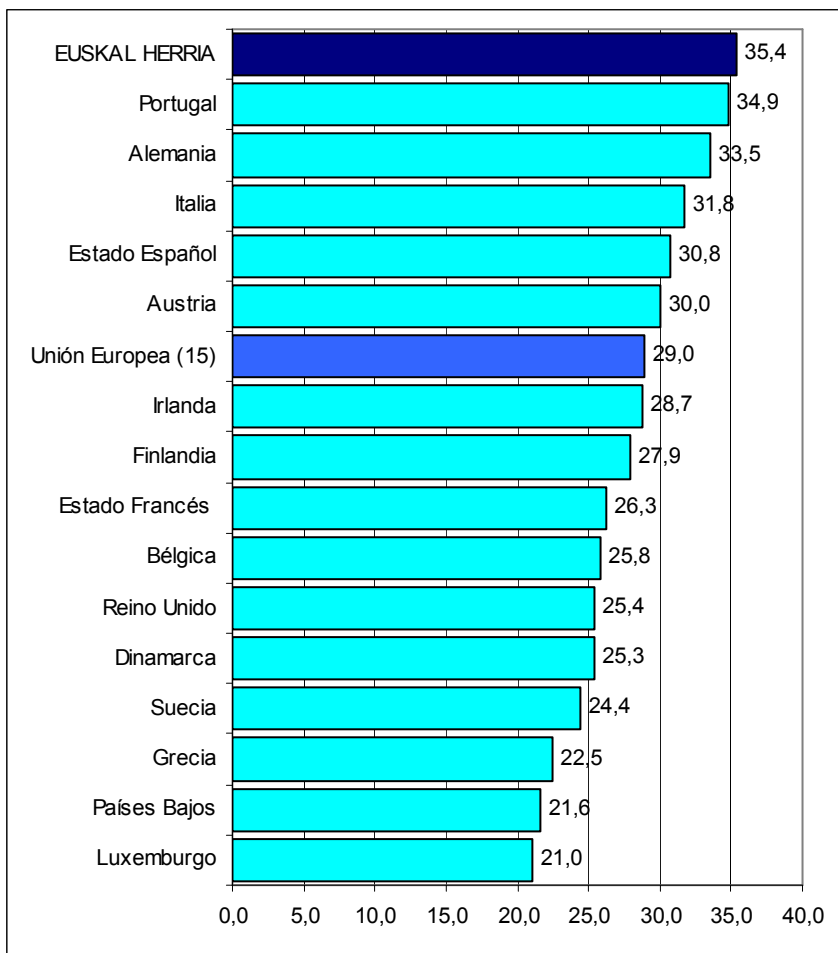
1. Población empleada en la industria. Euskal Herria y los estados de la Unión Europea, 2001 (%)



Fuente: *Euskal Herriko Datu Talaia*. Censos de población, estadísticas de población y datos de población (INE, INSEE y EUROSTAT)

***Nota:** Los datos de Lapurdi, Nafarroa Beherea y Zuberoa corresponden al año 1999. Los datos de los Estados de la Unión Europea son del año 2000; por lo tanto, no recogen los datos de los 10 estados incorporados a la Unión el año 2004.

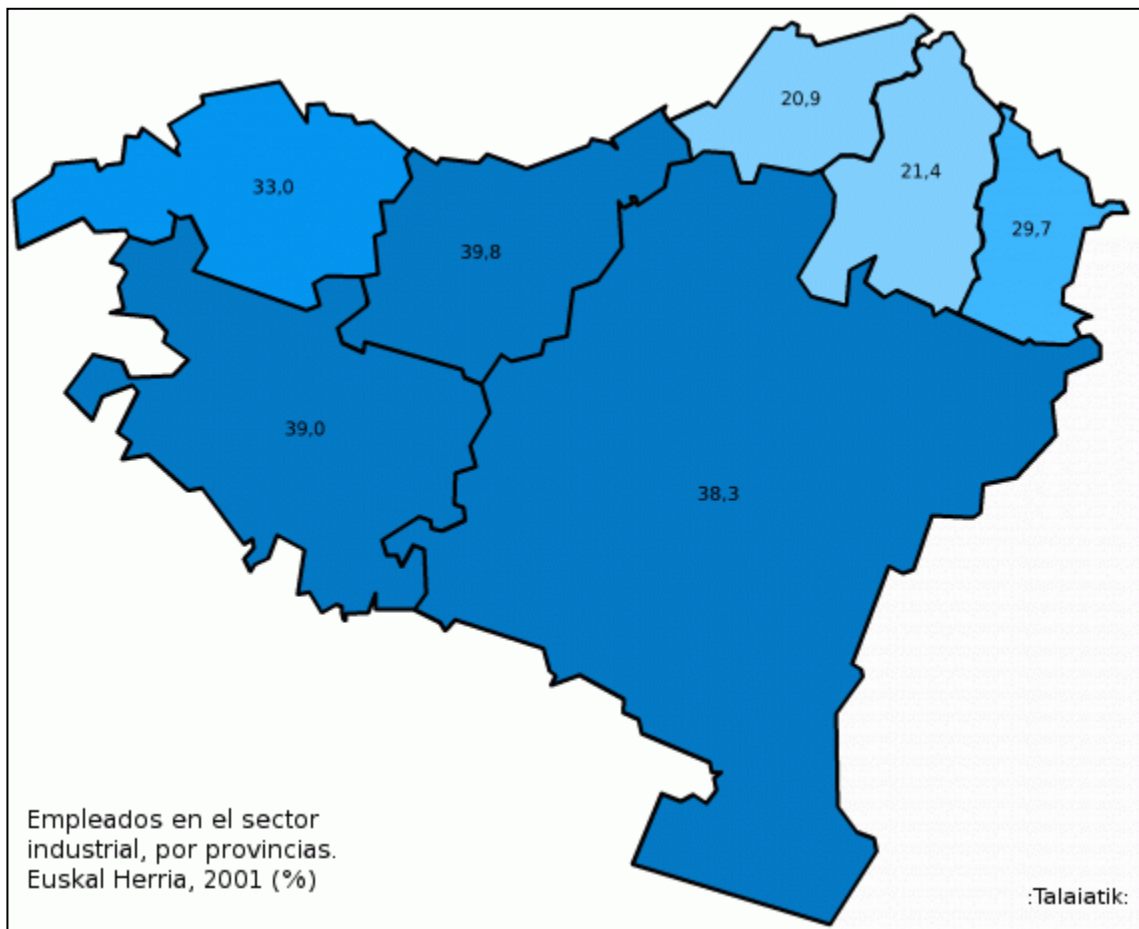
2. Población empleada en la industria. Euskal Herria y los estados de la Unión Europea, 2001 (%)



Fuente: *Euskal Herriko Datu Talaia*. Censos de población, estadísticas de población y datos de población (INE, INSEE y EUROSTAT)

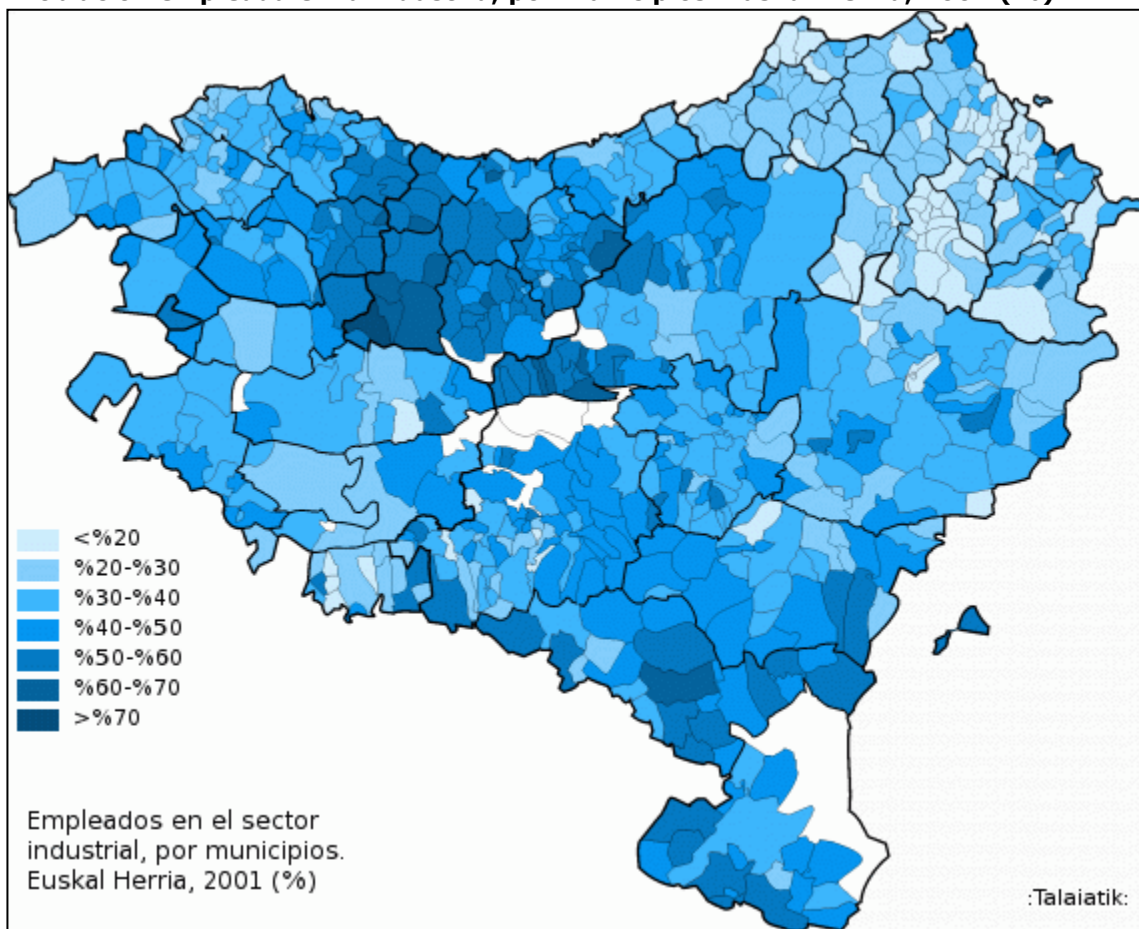
***Nota:** Los datos de Lapurdi, Nafarroa Beherea y Zuberoa corresponden al año 1999. Los datos de los Estados de la Unión Europea son del año 2000; por lo tanto, no recogen los datos de los 10 estados incorporados a la Unión el año 2004.

3. Población empleada en la industria, por provincias. Euskal Herria, 2001 (%)



Fuente: *Euskal Herriko Datu Talaia*. Censos de población y estadísticas de población (INE, INSEE)
***Nota:** Los datos de Lapurdi, Nafarroa Beherea y Zuberoa corresponden al año 1999

4. Población empleada en la industria, por municipios. Euskal Herria, 2001 (%)



Fuente: *Euskal Herriko Datu Talaia*. Censos de población y estadísticas de población (INE, INSEE)
***Nota:** Los datos de Lapurdi, Nafarroa Beherea y Zuberoa corresponden al año 1999

5. Población empleada en la industria (municipios significativos). Euskal Herria, 2001 (%)

	Capital		Mayor peso en industria		Menor peso en industria		Mayor peso en industria entre los 25 municipios más poblados		Menor peso en industria entre los 25 municipios más poblados	
	Municipio	%	Municipio	%	Municipio	%	Municipio	%	Municipio	%
EUSKAL HERRIA	Euskal Herria	35,4	Eskoriatza (G)	71,2	Lakarra (NB)	0,0	Arrasate (G)	60,3	Biarritz/Miarritze (L)	16,2
			Aizarnazabal (G)	69,4	Bustintze-Iriberrri (NB)	0,0	Eibar (G)	50,3	Baiona (L)	17,7
			Antzuola (G)	68,1	Gamarte (NB)	0,0	Laudio (A)	48,0	Angelu (L)	18,8
			Etxebarre (Z)	66,7	Ostankoa (NB)	0,0	Durango (B)	44,9	Getxo (B)	22,3
			Ergoiena (NG)	66,7	Gazteluberri (NG)	0,0	Zarautz (G)	42,6	Donostia (G)	22,4
			Aretxabaleta (G)	66,0	Ozaze-Zühara (Z)	0,0				
Araba	Gasteiz	38,3	Villabuena de Alava	55,0	Leza	11,3	Aramaio	52,5	Eltziego	16,9
			Aramaio	52,5	Navaridas	14,5	Oion	51,6	Zuia	25,9
			Oion	51,6	Bilar	15,3	Agurain	50,1	Trebiñu	27,1
			Agurain	50,1	Eltziego	16,9	Legutiano	49,3	Bastida	28,8
			Legutiano	49,3	Iruiraitz-Gauna	19,8	Amurrio	49,1	Guardia (Biasteri)	29,8
Bizkaia	Bilbo	25,0	Ermua	62,2	Fruiz	21,2	Ermua	62,2	Getxo	22,3
			Markin-Etxebarria	59,0	Lemoiz	21,4	Elorrio	52,5	Leioa	28,4
			Zaldibar	58,9	Loiu	22,1	Durango	44,9	Sopela	28,7
			Abadiño	56,6	Getxo	22,3	Zornotza	44,3	Bermeo	31,1
			Berriz	55,5	Elantxobe	22,8	Ortuella	41,1	Lekeitio	34,0
Gipuzkoa	Donostia	22,4	Eskoriatza	71,2	Orendain	25,0	Aretxabaleta	66,0	Hondarribia	26,1
			Aizarnazabal	69,4	Hondarribia	26,1	Oñati	61,8	Pasaia	32,1
			Antzuola	68,1	Arama	30,5	Arrasate	60,3	Irun	32,4
			Aretxabaleta	66,0	Orexa	30,8	Azkoitia	59,6	Oiartzun	34,6
			Soraluze	63,9	Pasaia	32,1	Zumarraga	59,1	Hernani	36,8
Lapurdi	Baiona	17,7	Ahetze	32,6	Hendaia	15,8	Lehunteze	32,2	Hendaia	15,8
			Lehunteze	32,2	Biarritz/Miarritze	16,2	Beskoitze	29,8	Biarritz/Miarritze	16,2
			Lekuine	31,0	Luhuso	17,0	Ezpeleta	29,7	Milafanga	18,5
			Beskoitze	29,8	Milafanga	18,5	Hazparne	29,6	Angelu	18,8
			Ezpeleta	29,7	Angelu	18,8	Urketa	28,1	Donibane Lohitzune	20,1
Nafarroa Beherea	Donibane Garazi	22,7	Akamarre	42,1	Lakarra	0,0	Akamarre	42,1	Ezterenzubi	10,9
			Aiherra	38,6	Bustintze-Iriberrri	0,0	Aiherra	38,6	Banka	12,1
			Isturitze	36,7	Gamarte	0,0	Oragarre	28,1	Arrosa	16,2
			Gabadi	36,4	Ostankoa	0,0	Iholdi	27,9	Behaskane-Laphizketa	16,7
			Amorotze-Zokotze	33,3	Urepele	2,3	Bastida	27,4	Donazaharre	17,2
Nafarroa Garaia	Iruñea	30,9	Ergoiena	66,7	Gazteluberri	0,0	Azkoien	61,2	Egues	26,0
			Iturmendi	62,5	Abaurregaina	13,0	Corella	56,5	Aranguren	28,1
			Lakuntza	61,9	Oloritz	14,5	Viana	55,4	Iruñea	30,9
			Azkoien	61,2	Zuñiga	14,9	Cintruenigo	55,2	Zizur Nagusia	30,9
			Bakaiku	60,6	Urdazubi	16,2	Altsasu	55,1	Baztan	33,8
Zuberoa	Maule-Lextarre	38,6	Etxebarre	66,7	Ozaze-Zühara	0,0	Sarrikotapea	46,2	Lohitzune-Oihergi	5,0
			Ürrüstoi-Larrabile	50,0	Lohitzune-Oihergi	5,0	Idauze-Mendi	43,3	Muskildi	8,0
			Sarrikotapea	46,2	Ainharbe	6,3	Garindaine	38,1	Arüe-Ithorrotze-Olhaibi	9,1
			Idauze-Mendi	43,3	Muskildi	8,0	Ezpeize-Ündüreine	34,9	Domintxaine-Berroeta	13,9
			Garindaine	38,1	Arüe-Ithorrotze-Olhaibi	9,1	Bildoze-Onizepea	33,7	Larraine	16,7

 Fuente: **Euskal Herriko Datu Taldea**. Censos de población y estadísticas de población (INE, INSEE)

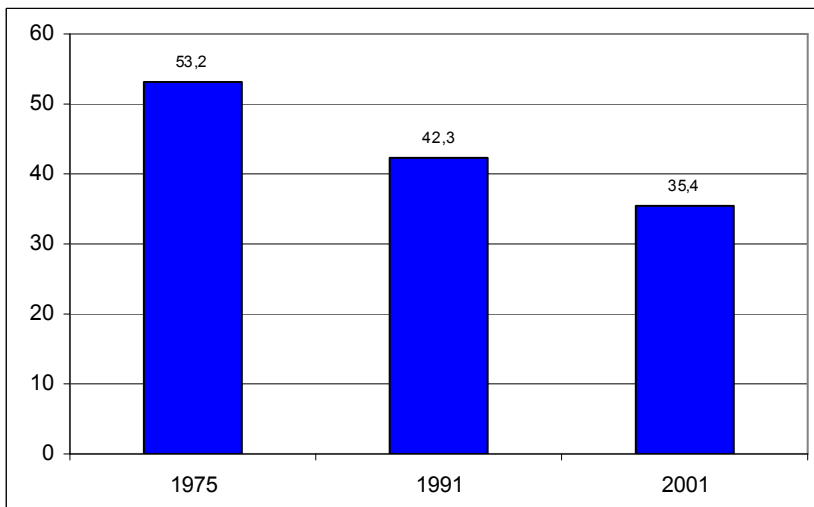
*Nota: Los datos de Lapurdi, Nafarroa Beherea y Zuberoa corresponden al año 1999

6. Evolución de la población empleada en la industria. Euskal Herria, 1975-2001 (%)

Fuente: **Euskal Herriko Datu Talaia.**

Censos de población, padrones de población y estadísticas de población (EUSTAT, IEN, INE e INSEE)

*Nota: Para los datos de Araba, Bizkaia y Gipuzkoa de 1975 hemos dejado de lado los no clasificados, y no se contemplan los datos de Trebiño, Argantzun y Villaverde Trutzioz. No disponemos de datos provinciales de Lapurdi, Nafarroa Beherea y Zuberoa para el año 1975. Los datos de Lapurdi, Nafarroa Beherea y Zuberoa del año 1991 corresponden a 1990, y los de 2001 a 1999.

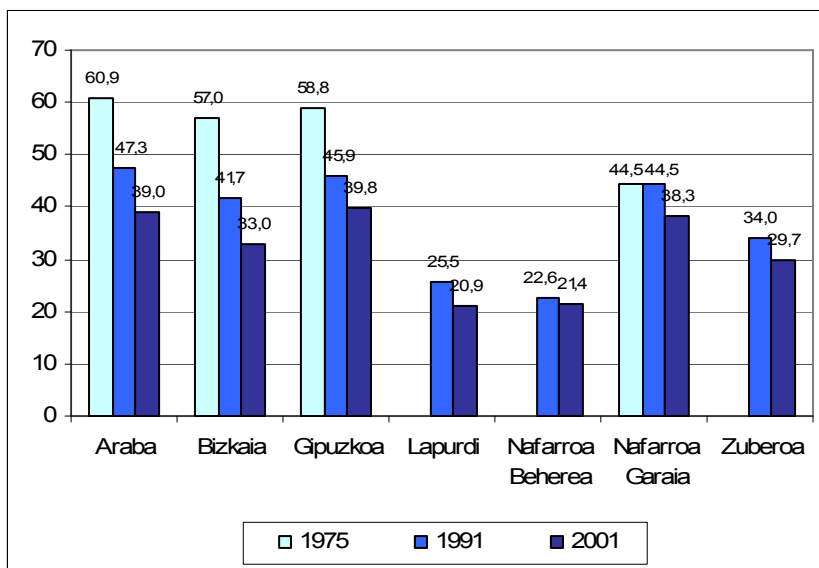


7. Evolución de la población empleada en la industria, por provincias. Euskal Herria, 1975-2001 (%)

Fuente: **Euskal Herriko Datu Talaia.**

Censos de población, padrones de población y estadísticas de población (EUSTAT, IEN, INE e INSEE)

*Nota: Para los datos de Araba, Bizkaia y Gipuzkoa de 1975 hemos dejado de lado los no clasificados, y no se contemplan los datos de Trebiño, Argantzun y Villaverde Trutzioz. No disponemos de datos provinciales de Lapurdi, Nafarroa Beherea y Zuberoa para el año 1975. Los datos de Lapurdi, Nafarroa Beherea y Zuberoa del año 1991 corresponden a 1990, y los de 2001 a 1999.



- Todos los datos utilizados en esta nota de prensa se encuentran en la página:

[WWW.datutalaia.net](http://www.datutalaia.net)

- Los datos que ofrecemos son el resultado del trabajo de homologación de los datos de los últimos censos de población realizados en el Estado Español y el Estado Francés (los años 2001 y 1999, respectivamente). Este trabajo, que nos permite disponer por primera vez de datos referidos al conjunto de Euskal Herria, ha sido realizado por **Datu Talaia**, el departamento de **Estadística de Gaindegia**. Para saber más acerca del procedimiento utilizado en la elaboración de estos datos, ver '*Fuentes de datos y metodología utilizada*' en www.datutalaia.net.
- **Fuentes primarias:** Censos de Población y Estadísticas de Población (EUSTAT, INE e INSEE). Datos de los estados de la Unión Europea: EUROSTAT.

**Más información y
Notas de prensa antiguas en tres idiomas:**

Euskal Herriko Datu Talaia
www.datutalaia.net