

RECENSEMENTS ET STATISTIQUES DE POPULATION: Homologation des données pour Le
Pays Basque

L'Industrie, avec 35,4% de la population active, continue à être un secteur fondamental dans l'économie basque, malgré sa forte perte de poids à la suite de la reconversion industrielle

Selon les données de 2001, 35,4% de la population active du Pays Basque travaille dans l'industrie, le pourcentage le plus élevé de l'Union Européenne. Elle continue à être un secteur fondamental dans l'économie basque, malgré sa perte de poids à la suite de la reconversion industrielle.

(Voir carte 1 et graphique 2)

L'industrie présente un plus grand poids parmi les travailleurs du Gipuzkoa (%39,8) et de l'Araba (%39,0) et un moindre poids au Lapurdi (%20,9).

Au Bizkaia, quoique le processus de reconversion industrielle de la province ait été très dur, 33,0% de la population active travaille dans le secteur industriel. Toutefois, le pourcentage de travailleurs au Gipuzkoa (39,8%), en Araba (39,0%) et en Navarre (38,3%) dans ce secteur est plus élevé. Le poids relatif de l'industrie dans ces 4 provinces est donc très élevé, beaucoup plus que dans les territoires de l'Union Européenne. Autour de la moyenne Européenne, quant au pourcentage de population active dans le secteur industriel, se trouve Zuberoa. Dans cette province, près d'un tiers de la population active (29,7%) travaille dans l'industrie. Et au Lapurdi et Nafarroa Beherea, environ une personne active sur cinq travaille dans l'industrie (20,9% et %21,4%, respectivement), soit environ la moitié du pourcentage de personnes actives dans ce secteur dans les provinces les plus industrielles du Pays Basque et moins que dans celles des États de l'Union Européenne.

(Voir carte 3)

Les différences en terme de poids de l'industrie entre les différentes communes du Pays Basque sont énormes; depuis les communes où il n'y a aucune personne qui travaille dans l'industrie (à Lakarra et Ostankoa par exemple), jusqu'aux communes où la majorité de la population travaille dans ce secteur (Eskoriatza, Aizarnazabal, Etxebarre et Ergoiena, par exemple).

(Voir carte 4 et tableau 5)

Il est donc clair que la proportion de population active dans l'un et l'autre secteur n'est nullement équilibrée. Au Lapurdi, Nafarroa Beherea et Zuberoa, sauf exceptions, il n'y a pas de communes où la majorité de la population travaille dans l'industrie. Par contre, dans de vastes zones du Gipuzkoa et du Bizkaia, la plupart de la population travaille dans ce secteur. En Araba et Nafarroa Garaia, on trouve également des communes, réparties sur tout le territoire, où la population active dans l'industrie est majoritaire. Par ailleurs, dans pratiquement tous les chefs-lieux le pourcentage de personnes qui travaillent dans ce secteur est inférieur. Ainsi, quoique les pourcentages de Donibane Garazi et Maule-Lextarre dépassent largement ceux de Nafarroa Beherea et Zuberoa, à Bilbo, Donostia, Baiona, Iruñea et Gasteiz le pourcentage de travailleurs dans l'industrie est inférieur à la moyenne de leurs respectives provinces.

Au Bizkaia, malgré le dur processus de reconversion industrielle, 33,0% de la population active travaille dans le secteur industriel; en Araba, Gipuzkoa et Nafarroa Garaia, le pourcentage de personnes actives dans ce secteur est encore plus élevé.

Le pourcentage de travailleurs dans l'industrie dans les chefs-lieux du Pays Basque n'est pas très élevé: à Bilbo, Donostia, Baiona, Iruñea et Gasteiz le pourcentage est inférieur à la moyenne provinciale.

A la suite de la crise économique des années 1970, le pourcentage de travailleurs dans l'industrie ha diminué dans toutes les provinces

Si l'on examine l'évolution de l'industrie au cours des 25 dernières années, selon le pourcentage de population active dans le secteur, on voit clairement que l'industrie a perdu sa prédominance dans l'économie basque, au profit des services. Ainsi, alors qu'en 1975 la population active dans ce secteur s'élevait à 53,2%, elle ne représente aujourd'hui que 35,4%.

L'industrie a perdu sa prédominance dans l'économie basque, au profit des services.

(Voir graphique 6)

Le poids des travailleurs dans l'industrie a diminué dans toutes les provinces. Une réduction qui a été plus importante dans les provinces les plus industrialisées, en particulier au Bizkaia, au Gipuzkoa et en Araba.

Plus concrètement, au Bizkaia le pourcentage de travailleurs dans l'industrie est passé de 57,0% en 1975, à 33,0% en 2001; au Gipuzkoa, de 58,8% à 39,8%; et en Araba, de 60,9% à 39,0%. En Nafarroa Garaia, le poids de l'industrie a également diminué considérablement, mais en moindre mesure: de 44,5% en 1975 à 38,3% aujourd'hui. Quoique nous ne disposons pas de données provinciales pour 1975 au Lapurdi, Nafarroa Beherea et Zuberoa, dans ces trois provinces le poids des travailleurs dans ce secteur a également diminué. Toutefois, dans ces trois provinces, où une certaine industrie s'est néanmoins développée (chaussures, à Hazparne; espadrilles autour de Maule-Lexarre, conserves à Donibane-Ziburu...), le processus d'industrialisation n'a pas été aussi profond que dans le reste des provinces du Pays Basque.

(Voir graphique 7)

La croissance industrielle du Pays Basque a débuté vers la moitié du XIXe siècle et elle a progressivement remplacé l'activité agricole, jusqu'à devenir, au XXe siècle, l'axe principal de l'économie du Pays Basque. Tout le Pays Basque en général, mais certaines provinces en particulier, ont fait l'objet d'un grand processus d'industrialisation (tout d'abord Bizkaia et Gipuzkoa, ensuite Araba et Nafarroa Garaia). Ce processus a non seulement transformé l'économie, mais également toute la structure sociale et culturelle du Pays Basque, tout en impulsant d'autres processus de changement: croissance démographique, processus d'urbanisation, immigration massive, construction de grands blocs d'habitations...

L'industrie s'est principalement développée dans certaines villes et régions du Pays Basque. Au Bizkaia, principalement sur la rive droite de la ria de Bilbo et à Durangaldea. Au Gipuzkoa, dans les régions traversées par les fleuves les plus importants, autrement dit, dans les vallées des fleuves Deba, Urola, Oria et Urumea. En Araba et Nafarroa Garaia, par contre, autour des chefs-lieux et de certaines villes ainsi que dans certaines régions (Sakana, Agurain, Estellerria et Tuteria). La rare industrie développée au Lapurdi et Zuberoa est également centrée autour des chefs-lieux.

Le processus industriel a transformé non seulement l'économie, mais aussi la structure sociale et culturelle du Pays Basque. Et quoique ce secteur ait perdu de son poids dans l'économie, les bouleversements qu'il a entraînés persistent encore.

L'activité industrielle la plus importante a été la métallurgie (l'industrie du fer, de l'acier...). Aujourd'hui, à la suite de la reconversion industrielle, quoique ce secteur soit toujours important, d'autres activités se sont vues renforcées. Le bâtiment, par exemple, a occupé un espace important au cours de la dernière décennie, sans pour autant atteindre le niveau des années 1960. Et un autre type d'industrie s'est également développée dans l'ensemble du Pays Basque: les chantiers navals (sur la rive gauche de Bilbo), les machines-outils, l'armurerie (Eibar, Sorluze), l'industrie du papier (Tolosaldea, Leitza, Allo, Zangoza, Erreterria), l'industrie pétrochimique (Muskiz), l'électronique (Bilbo, Arrasate, Baiona, Iruñea, Mugerre), l'aéronautique

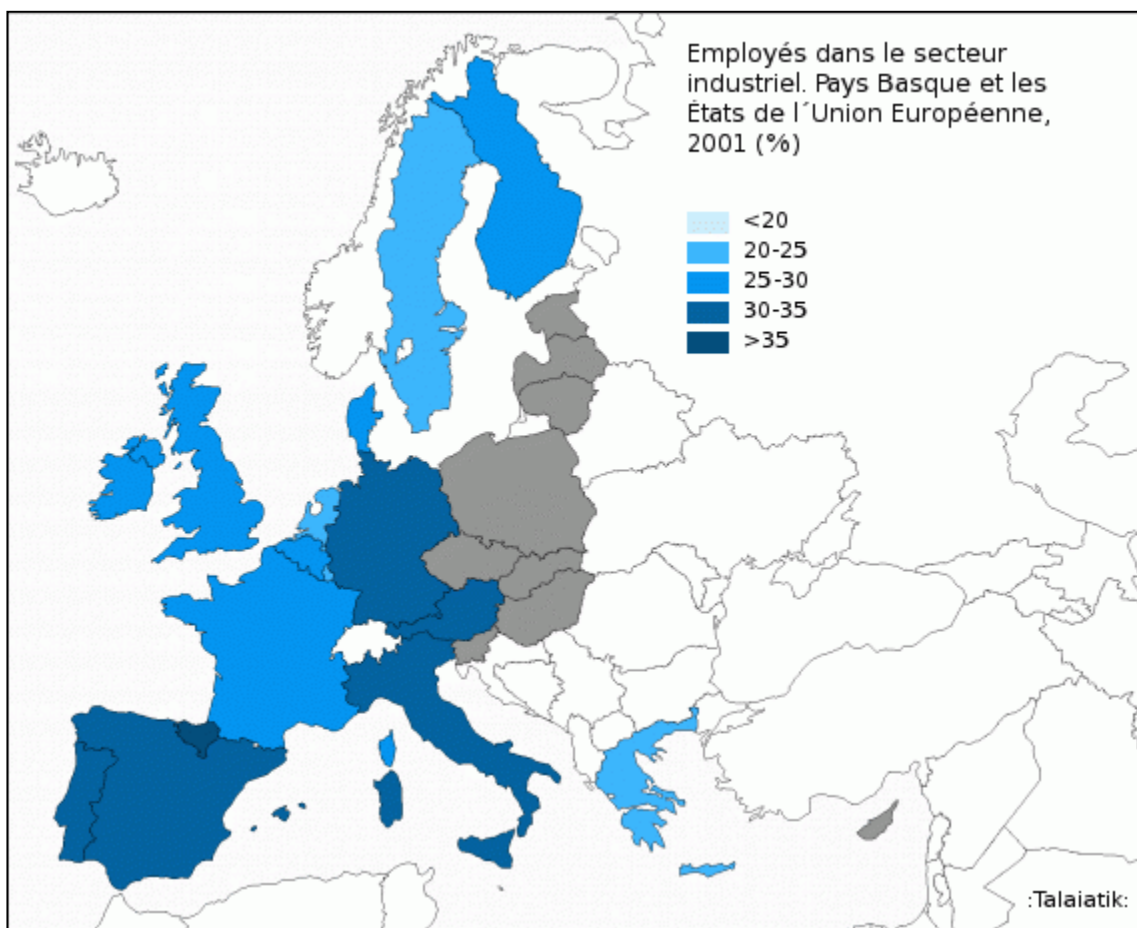
L'industrie métallurgique a été le moteur du processus d'industrialisation basque, mais ce secteur a subi une profonde reconversion, qui a concerné des milliers de travailleurs et qui a entraîné la perte de poids du secteur industriel.

(Angelu-Miarritze, Gasteiz), l'industrie de l'automobile (Iruñea, Gasteiz), les conserves (Rivera de Nafarroa et Rioja de Araba, côte basque) et, dans les dernières années, les nouvelles technologies (Zamudio, Miramon).

Toutefois, malgré son importance en tant que secteur le plus important de l'économie basque durant tout un siècle, dans les années 1970 l'industrie a commencé à perdre de son poids et s'est vue plongée dans un profond processus de reconversion. La crise des années 1970 a secoué principalement l'industrie et les provinces les plus industrialisées (Bizkaia, Gipuzkoa, Araba et Nafarroa Garaia) en ont plus directement subi ses conséquences.

Tableaux et graphiques

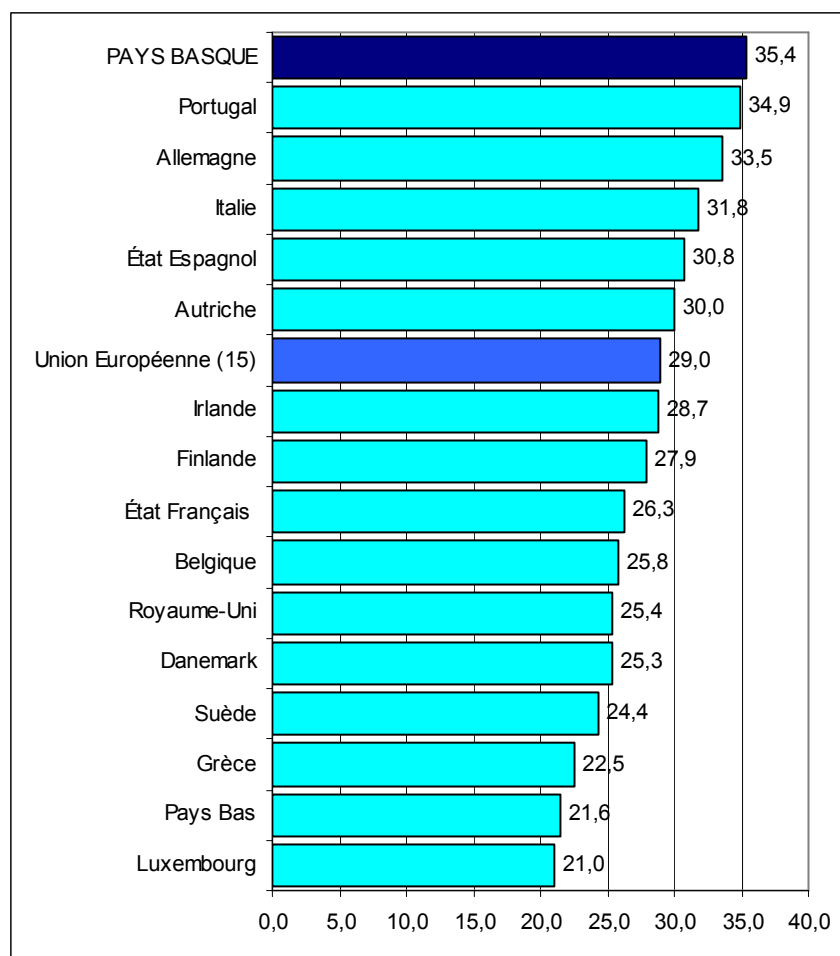
1. Population active dans l'industrie. Pays Basque et États de l'Union Européenne, 2001 (%)



Source: *Euskal Herriko Datu Talaia*. Recensements de population, statistiques de population et données de population (INE, INSEE et EUROSTAT)

***Note:** les données de Lapurdi, Nafarroa Beherea et Zuberoa correspondent à 1999. Les données des États de l'Union Européenne sont de 2000; par conséquent, elles ne comprennent pas les données des 10 États incorporés à l'Union en 2004.

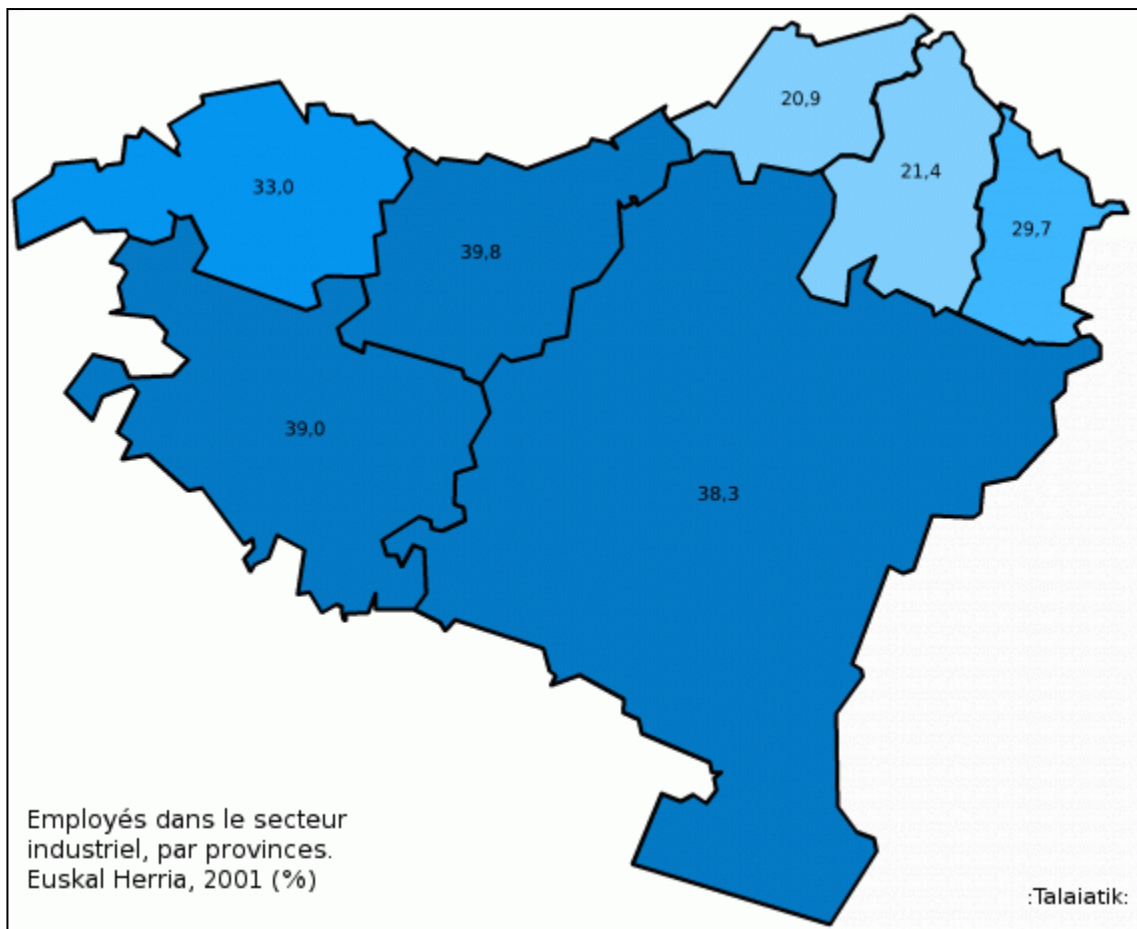
2. Population active dans l'industrie. Pays Basque et États de l'Union Européenne, 2001 (%)



Source: *Euskal Herriko Datu Talaiak*. Recensements de population, statistiques de population et données de population (INE, INSEE et EUROSTAT)

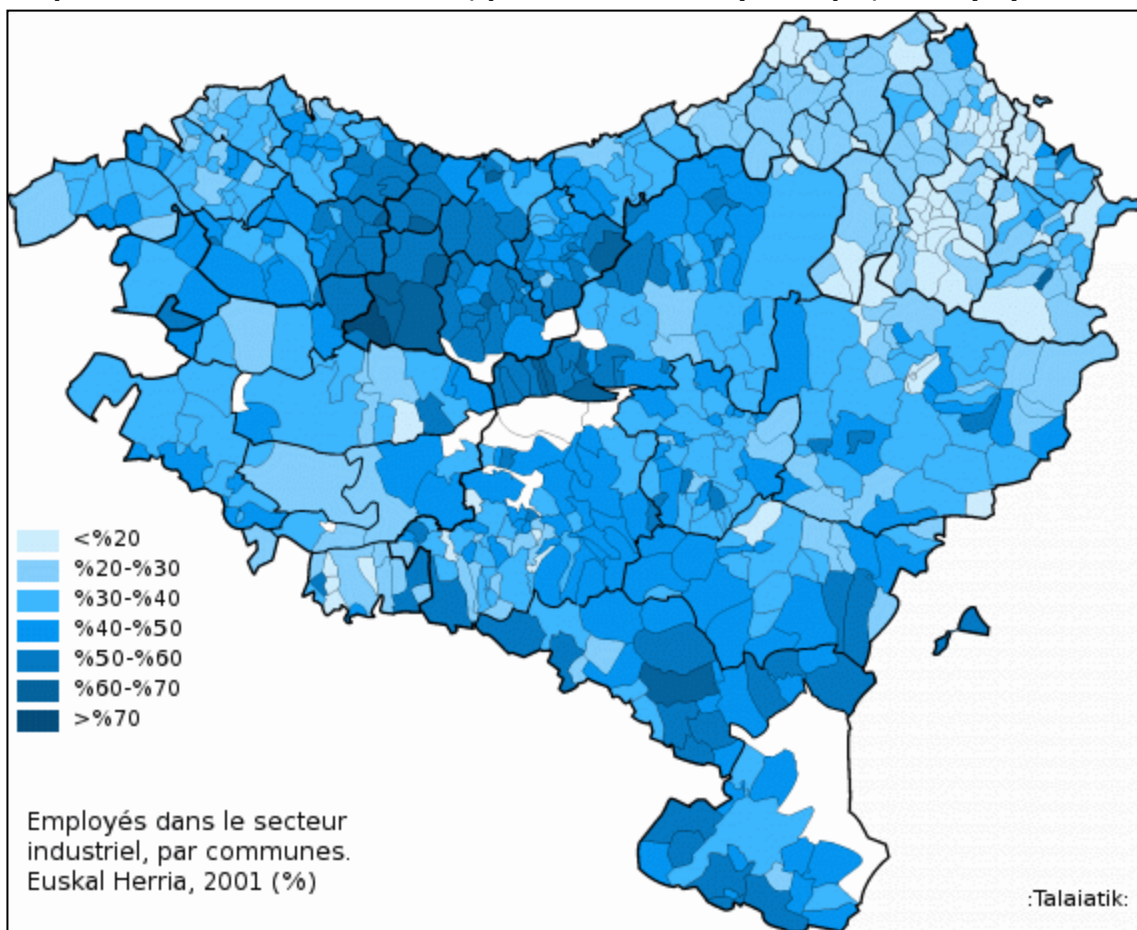
*Note: les données de Lapurdi, Nafarroa Beherea et Zuberoa correspondent à 1999. Les données des États de l'Union Européenne sont de 2000; par conséquent, elles ne comprennent pas les données des 10 États incorporés à l'Union en 2004.

3. Population active dans l'industrie, par provinces. Pays Basque, 2001 (%)



Source: *Euskal Herriko Datu Talaia*. Recensements de population et statistiques de population (INE, INSEE)
*Note: les données de Lapurdi, Nafarroa Beherea et Zuberoa correspondent à 1999

4. Population active dans l'industrie, par communes. Pays Basque, 2001 (%)



Source: *Euskal Herriko Datu Talaia*. Recensements de population et statistiques de population (INE, INSEE)
***Note:** les données de Lapurdi, Nafarroa Beherea et Zuberoa correspondent à 1999

5. Population active dans l'industrie (communes significatives). Pays Basque, 2001 (%)

	Chef-lieu		Grand poids dans l'industrie		Faible poids de l'industrie		Grand poids de l'industrie dans les 25 communes les plus peuplées		Faible poids de l'industrie dans les 25 communes les plus peuplées	
	Commune	%	Commune	%	Commune	%	Commune	%	Commune	%
PAYS BASQUE	Pays Basque	35,4	Eskoriatza (G)	71,2	Lakarra (NB)	0,0	Arrasate (G)	60,3	Biarritz/Miarritze (L)	16,2
			Aizarnazabal (G)	69,4	Bustintze-Iriberry (NB)	0,0	Eibar (G)	50,3	Baiona (L)	17,7
			Antzuola (G)	68,1	Gamarte (NB)	0,0	Laudio (A)	48,0	Angelu (L)	18,8
			Etxebarre (Z)	66,7	Ostankoa (NB)	0,0	Durango (B)	44,9	Getxo (B)	22,3
			Ergoiena (NG)	66,7	Gatzeluberri (NG)	0,0	Zarautz (G)	42,6	Donostia (G)	22,4
			Aretxabaleta (G)	66,0	Ozaze-Zühara (Z)	0,0				
Araba	Gasteiz	38,3	Villabuena de Alava	55,0	Leza	11,3	Aramaio	52,5	Eltziego	16,9
			Aramaio	52,5	Navaridas	14,5	Oion	51,6	Zuia	25,9
			Oion	51,6	Bilar	15,3	Agurain	50,1	Trebiñu	27,1
			Agurain	50,1	Eltziego	16,9	Legutiano	49,3	Bastida	28,8
			Legutiano	49,3	Iruraitz-Gauna	19,8	Amurrio	49,1	Guardia (Biasteri)	29,8
Bizkaia	Bilbo	25,0	Ermua	62,2	Fruiz	21,2	Ermua	62,2	Getxo	22,3
			Markin-Etxebarria	59,0	Lemoiz	21,4	Elorrio	52,5	Leioa	28,4
			Zaldibar	58,9	Loiu	22,1	Durango	44,9	Sopela	28,7
			Abadiño	56,6	Getxo	22,3	Zornotza	44,3	Bermeo	31,1
			Berriz	55,5	Elantxobe	22,8	Ortuella	41,1	Lekeitio	34,0
Gipuzkoa	Donostia	22,4	Eskoriatza	71,2	Orendain	25,0	Aretxabaleta	66,0	Hondarribia	26,1
			Aizarnazabal	69,4	Hondarribia	26,1	Oñati	61,8	Pasaia	32,1
			Antzuola	68,1	Arama	30,5	Arrasate	60,3	Irun	32,4
			Aretxabaleta	66,0	Orexa	30,8	Azkoitia	59,6	Oiartzun	34,6
			Soraluze	63,9	Pasaia	32,1	Zumarraga	59,1	Hernani	36,8
Lapurdi	Baiona	17,7	Ahetze	32,6	Hendaia	15,8	Lehuntze	32,2	Hendaia	15,8
			Lehuntze	32,2	Biarritz/Miarritze	16,2	Beskoitze	29,8	Biarritz/Miarritze	16,2
			Lekuine	31,0	Luhuso	17,0	Ezpeleta	29,7	Milafranga	18,5
			Beskoitze	29,8	Milafranga	18,5	Hazparne	29,6	Angelu	18,8
			Ezpeleta	29,7	Angelu	18,8	Urketa	28,1	Donibane Lohitzune	20,1
Nafarroa Beherea	Donibane Garazi	22,7	Akamarre	42,1	Lakarra	0,0	Akamarre	42,1	Ezterenzubi	10,9
			Aiherra	38,6	Bustintze-Iriberry	0,0	Aiherra	38,6	Banka	12,1
			Isturitze	36,7	Gamarte	0,0	Oragarre	28,1	Arrosa	16,2
			Gabadi	36,4	Ostankoa	0,0	Iholdi	27,9	Behaskane-Laphizketa	16,7
			Amorotze-Zokotze	33,3	Urepele	2,3	Bastida	27,4	Donazaharre	17,2
Nafarroa Garaia	Iruñea	30,9	Ergoiena	66,7	Gatzeluberri	0,0	Azkoien	61,2	Egues	26,0
			Iturmendi	62,5	Abaurregaina	13,0	Corella	56,5	Aranguren	28,1
			Lakuntza	61,9	Oloritz	14,5	Viana	55,4	Iruñea	30,9
			Azkoien	61,2	Zuñiga	14,9	Cintruenigo	55,2	Zizur Nagusia	30,9
			Bakaiku	60,6	Urdazubi	16,2	Altsasu	55,1	Baztan	33,8
Zuberoa	Maule-Lexarre	38,6	Etxebarre	66,7	Ozaze-Zühara	0,0	Sarrikotapea	46,2	Lohitzune-Oihergi	5,0
			Ürrüstoi-Larrabile	50,0	Lohitzune-Oihergi	5,0	Idauze-Mendi	43,3	Muskildi	8,0
			Sarrikotapea	46,2	Ainharbe	6,3	Garindaine	38,1	Arüe-Ithorrotze-Olhaibi	9,1
			Idauze-Mendi	43,3	Muskildi	8,0	Ezpeize-Ündüreine	34,9	Domintxaine-Berroeta	13,9
			Garindaine	38,1	Arüe-Ithorrotze-Olhaibi	9,1	Bildoze-Onizepea	33,7	Larraine	16,7

 Source: *Euskal Herriko Datu Talaia*. Recensements de population et statistiques de population (INE, INSEE)

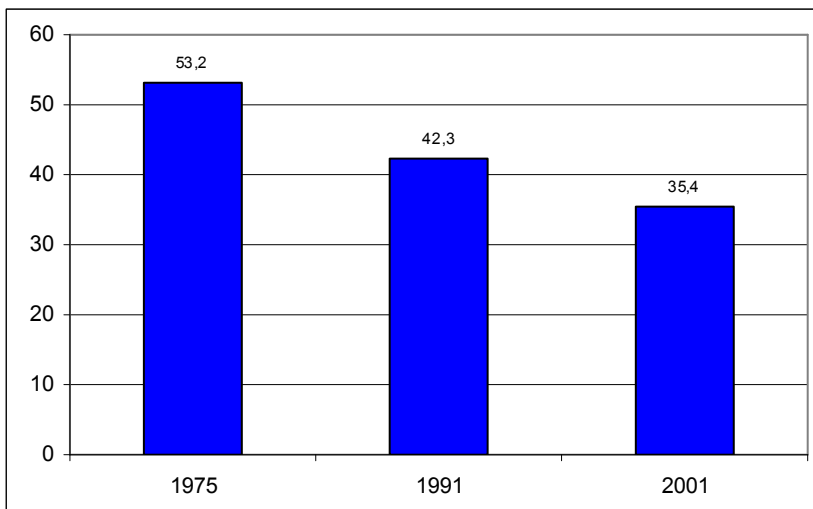
*Note: les données de Lapurdi, Nafarroa Beherea et Zuberoa correspondent à 1999.

6. Évolution de la population active dans l'industrie. Pays Basque, 1975-2001 (%)

Source: *Euskal Herriko Datu Talaia*.

Recensements de population et statistiques de population (EUSTAT, IEN, INE et INSEE)

*Note: Pour les données d'Araba, Bizkaia et Gipuzkoa de 1975, nous avons laissé de côté les non-classées et elles ne comprennent donc pas les données de Trebiño, Argantzun et Villaverde Trutzioz. Nous ne disposons pas des données provinciales de Lapurdi, Nafarroa Beherea et Zuberoa pour 1975. Les données de Lapurdi, Nafarroa Beherea et Zuberoa de 1991 correspondent à 1990, et celles de 2001 à 1999

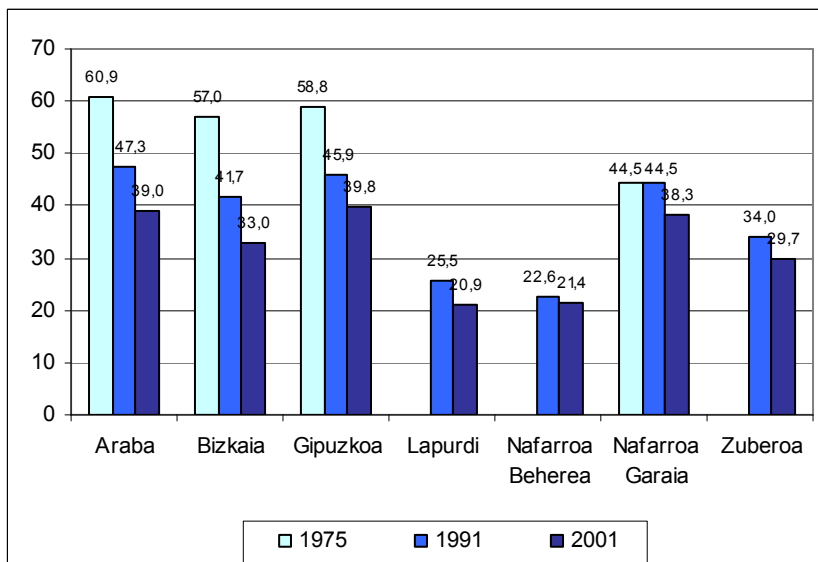


7. Évolution de la population active dans l'industrie, par provinces. Pays Basque, 1975-2001 (%)

Source: *Euskal Herriko Datu Talaia*.

Recensements de population et statistiques de population (EUSTAT, IEN, INE et INSEE)

*Note: Pour les données d'Araba, Bizkaia et Gipuzkoa de 1975, nous avons laissé de côté les non-classées et elles ne comprennent donc pas les données de Trebiño, Argantzun et Villaverde Trutzioz. Nous ne disposons pas des données provinciales de Lapurdi, Nafarroa Beherea et Zuberoa pour 1975. Les données de Lapurdi, Nafarroa Beherea et Zuberoa de 1991 correspondent à 1990, et celles de 2001 à 1999



- Toutes les données utilisées dans cette note de presse se trouvent sur le site:

[WWW.datutalaia.net](http://www.datutalaia.net)

- Les données que nous offrons sont le résultat du travail d'homologation des données des derniers recensements de population réalisés dans l'État Espagnol et l'État Français (en 2001 et 1999, respectivement). Ce travail, qui nous permet de disposer pour la première fois de données concernant l'ensemble du Pays Basque, a été réalisé par **Datu Talaia**, le Département de **Statistique de Gaindegia**. Pour en savoir davantage sur la procédure utilisée pour l'élaboration de ces données, voir '*Sources de données et méthodologie utilisée*' sur www.datutalaia.net.
- **Sources primaires:** Recensements et Statistiques de Population (EUSTAT, INE et INSEE). Données des États de l'Union Européenne: EUROSTAT.

**Plus d'information et
Notes de presses précédentes en trois langues:**

Euskal Herriko Datu Talaia
www.datutalaia.net