

CENSOS Y ESTADÍSTICAS DE POBLACIÓN: Homologación de datos para Euskal Herria

## La mayoría de la población ocupada de Euskal Herria trabaja en el sector servicios (61,6%)

Es el de los servicios el sector que mayor proporción de población ocupada emplea en Euskal Herria, según datos del censo del 2001. Trabajan en este sector tres de cada cinco empleados vascos (61,6%). De todas formas, aún cuando ese porcentaje es bastante elevado, es uno de los más bajos de la Unión Europea. Tan sólo dos estados tienen una proporción de ocupados en los servicios inferior a la de Euskal Herria: Grecia (60,5%) y Portugal (52,6%).

(Ver mapa 1 y gráfico 2)

**En Lapurdi, más de tres de cada cuatro ocupados trabaja en el sector servicios (76,7%); mientras que en Zuberoa, son menos de la mitad de los ocupados (48,9%)**

Aunque en todas las provincias de Euskal Herria la población ocupada trabaja mayoritariamente en el sector servicios, existen grandes diferencias entre unas provincias y otras; así, si en Zuberoa la población que trabaja en este sector no llega a la mitad de la población ocupada (%48,9), en Lapurdi son más de tres de cada cuatro empleados (%76,7). Además, la media de Lapurdi es muy superior a las medias del resto de provincias. En general, los servicios tienen más peso en las tres provincias costeras que en las cuatro del interior. Así, sin llegar al nivel de Lapurdi, trabajan en el sector servicios el 65,3% de los vizcaínos y el 58,4% de los guipuzcoanos. En las provincias del interior, los servicios tienen más peso en Araba y Nafarroa Garaia (57,9% y 56,3, respectivamente), que en Zuberoa y Nafarroa Beherea (48,9% y 52,1%). De todas formas, en todas las provincias, excepto en Zuberoa, más de la mitad de los empleados trabajan en este sector.

El sector servicios se ha desarrollado sobre todo en Lapurdi, y es esta provincia la que tiene mayor peso de población ocupada en servicios; tras ella, a bastante distancia, están Bizkaia y Gipuzkoa

(Ver mapa 3)

Atendiendo a los datos municipales, queda patente la importancia de este sector en la costa vasca. Asimismo, este sector es muy importante en las capitales de provincia y municipios de alrededor. De todas formas, también en este caso las diferencias entre municipios son considerables: por ejemplo, en Behorlegi (Nafarroa Beherea) y Etxebarre (Zuberoa), según datos del censo, no hay ni una sola persona trabajando en este sector. En cambio, en Getxo (Bizkaia) y Hendaia (Lapurdi), más de tres de cada cuatro empleados trabajan en el sector servicios (77,0% y %83,3%, respectivamente).

(Ver mapa 4 y tabla 5)

Por otra parte, es el sector servicios el que emplea a la mayor parte de la población de las capitales. Baiona es la capital con mayor proporción de trabajadores en este sector (81,6%) y Maule-Lexarre la que tiene menor proporción (56,3%). En el resto de las capitales, se ocupan en el sector servicios el 74,8% de los empleados de Donibane-Garazi, el 76,6% de los de Donosita, el 74,5% de los de Bilbao, el 68,1% de los de Iruñea y el 60,8% de los de Gasteiz. Se aprecia, pues, que todas las capitales superan la media de sus respectivas provincias.

Es el sector servicios el que emplea a la mayor parte de la población ocupada de las capitales: en todas, en torno a tres de cada cinco ocupados, y en Baiona, más de cuatro de cada cinco

**El sector servicios es el único que ha incrementado su peso entre la población ocupada**

Como en todas las sociedades occidentales, también en Euskal Herria, la sociedad industrial ha abierto las puertas a la sociedad de servicios, y sin lugar a dudas, este último es el

La sociedad industrial a abierto las puertas a la sociedad de servicios; sin lugar a dudas, el sector que más ha crecido durante las últimas décadas del siglo XX

sector que más ha crecido durante las últimas décadas del siglo XX. Aunque ciertas actividades que se engloban en este sector no son nuevas, lo realmente nuevo es la importancia adquirida por el sector en la economía de las sociedades occidentales.

Si observamos la evolución de los sectores económicos de los últimos 25 años, siempre según la proporción de población ocupada en cada sector, vemos claramente el imparable avance del sector servicios frente a la agricultura y la industria. Así, en 1975 tan sólo el 38,5% de la población ocupada trabajaba en este sector (muy por debajo del 53,2% que trabajaba en la industria). Ya para el año 1991 este sector había superado con creces a la industria, y empleaba al 53,1% de la población ocupada. Este porcentaje seguirá creciendo en la década de los 90 y el año 2001 se situaba ya en el 61,1%.

(Ver gráfico 6)

Este incremento del peso del sector servicios es patente además en todas las provincias. Así, si en casi todas las provincias, en 1975, el peso del sector se situaba en torno al 30%-40%, el año 2001 este sector supera en todas el 50% de población ocupada, salvo en Zuberoa. En Zuberoa, el peso del sector servicios también ha aumentado, y es el sector que más empleados recoge, pero, de todas formas, todavía este sector no alcanza al 50% de la población ocupada en esta provincia.

Lapurdi destaca por el temprano desarrollo del sector servicios. Ya en 1990 el 71,1% de la población ocupada de Lapurdi trabajaban en los servicios, y el año 1999 este porcentaje asciende hasta el 76,7%.

(Ver gráfico 7)

Analizando el sector servicios encontramos, entre otros, datos tan espectaculares como estos: más de un millón de vascos invierten sus ahorros en bolsa (a través de fondos de pensiones,...); han pasado por el museo Guggenheim casi 6 millones de visitantes en 6 años (entre 1998-2003); más de 10.000 camiones cruzan todos los días la frontera entre Gipuzkoa y Lapurdi; miles de personas aprenden a navegar en Internet en centros especializados...

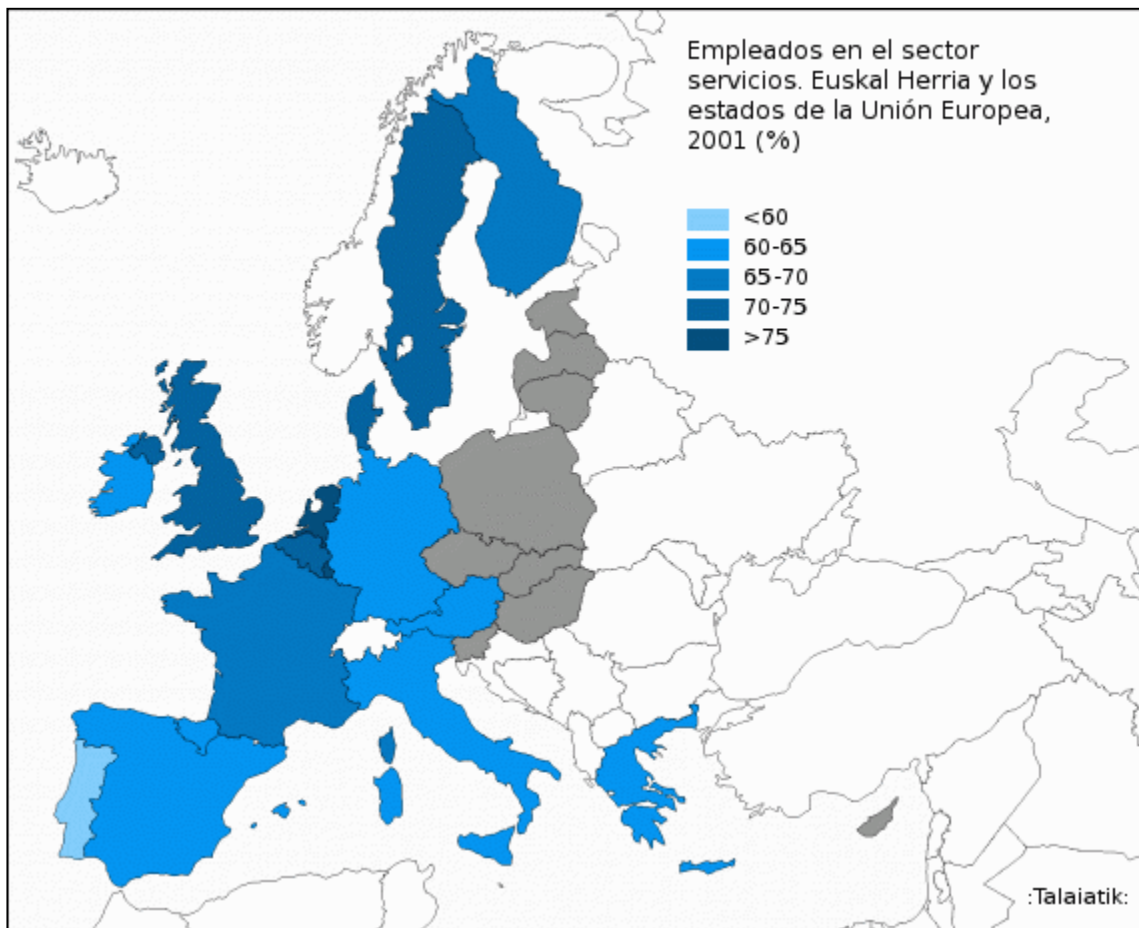
Por otra parte, además, entre las actividades que engloba el sector servicios, los servicios que ofrecen las administraciones tienen un peso importante: la propia administración, la enseñanza, la salud, el transporte... Eso es tan evidente hoy en día en Euskal Herria, como que es la administración la que emplea el mayor número de ocupados en servicios. Por ejemplo, en Nafarroa Garaia, el número de empleados tan sólo en el Departamento de Educación (casi 6.000), supera al número de empleados de la empresa privada más grande, Volkswagen (casi 5.000 empleados).

Impulsado por los servicios a la industria y la administración, hoy en día es el sector servicios el que mayor proporción de población ocupa

Atendiendo a la organización administrativa actual, la administración se concentra en las capitales; sobre todo, en Iruñea y Gasteiz. También los servicios más generales se concentran en las capitales y en los municipios más importantes de las comarcas, por ejemplo, la sanidad y los ciclos medio y alto de enseñanza. Del mismo modo, aunque ponemos encontrar servicios básicos de finanzas en todos los municipios, sus sedes sociales suelen situarse en las capitales; Bilbo es hoy día la capital financiera de Euskal Herria. Comercio y hostelería también se encuentran en todos los municipios, pero las grandes superficies comerciales se sitúan en las capitales y las ciudades más grandes. También la hostelería se sitúa fundamentalmente en las capitales y los municipios más turísticos. El turismo es muy importante en la costa vasca, sobre todo en Lapurdi y Gipuzkoa; aunque, últimamente, Bizkaia se está reforzando en este sentido, y también muchos municipios del interior (turismo rural, camino de Santiago...).

**Tablas y gráficos**

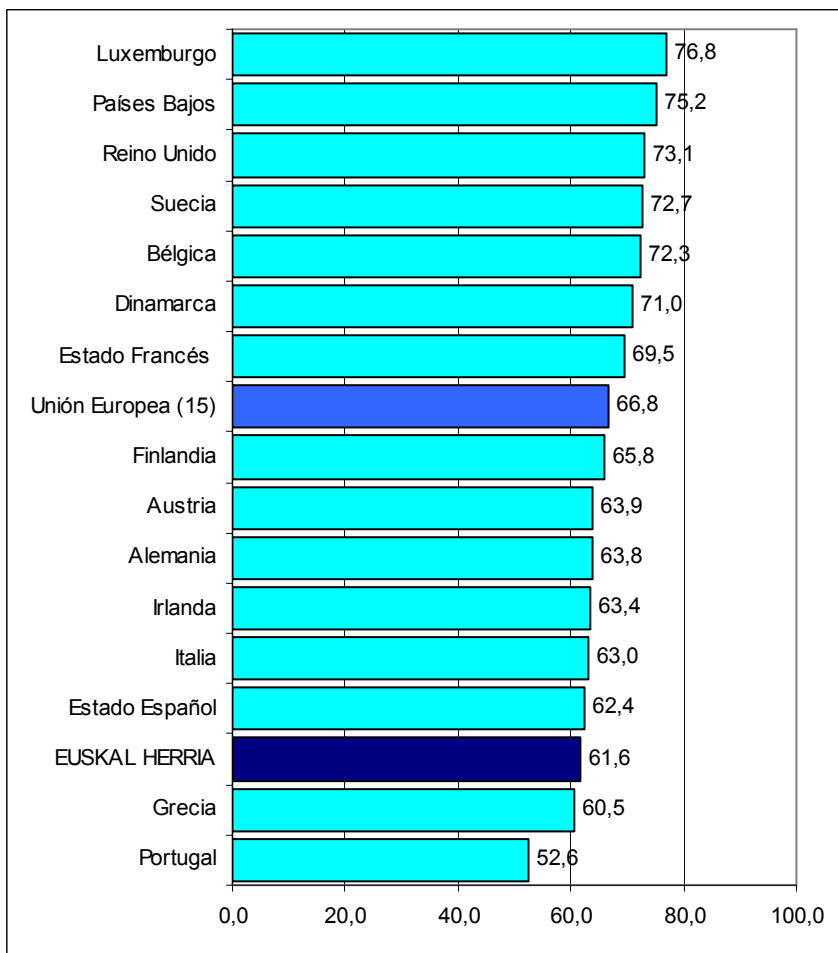
**1. Población empleada en servicios. Euskal Herria y los estados de la Unión Europea, 2001 (%)**



**Fuente:** *Euskal Herriko Datu Talaiak*. Censos de población, estadísticas de población y datos de población (INE, INSEE y EUROSTAT)

**\*Nota:** Los datos de Lapurdi, Nafarroa Beherea y Zuberoa corresponden al año 1999. Los datos de los Estados de la Unión Europea son del año 2000; por lo tanto, no recogen los datos de los 10 estados incorporados a la Unión el año 2004.

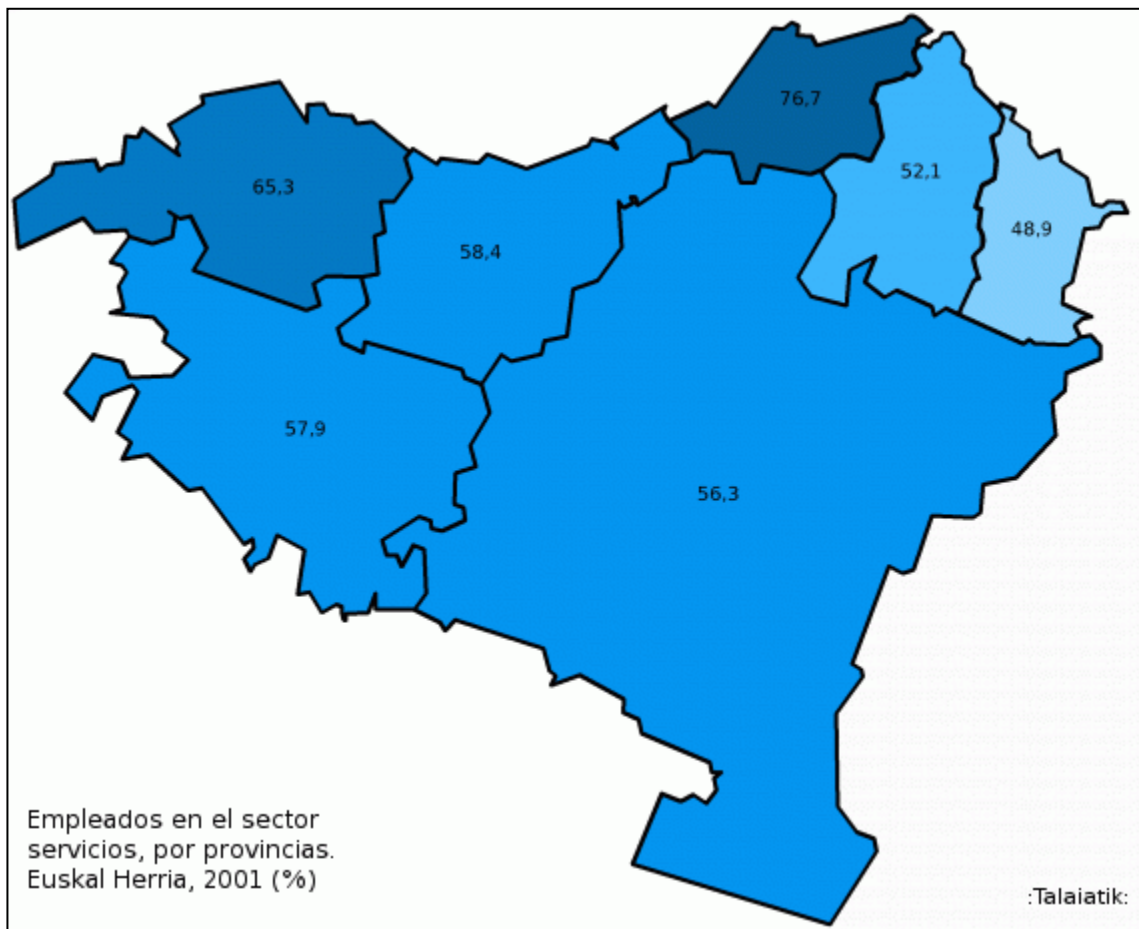
**2. Población empleada en servicios. Euskal Herria y los Estados de la Unión Europea, 2001 (%)**



**Fuente:** *Euskal Herriko Datu Taldea*. Censos de población, estadísticas de población y datos de población (INE, INSEE y EUROSTAT)

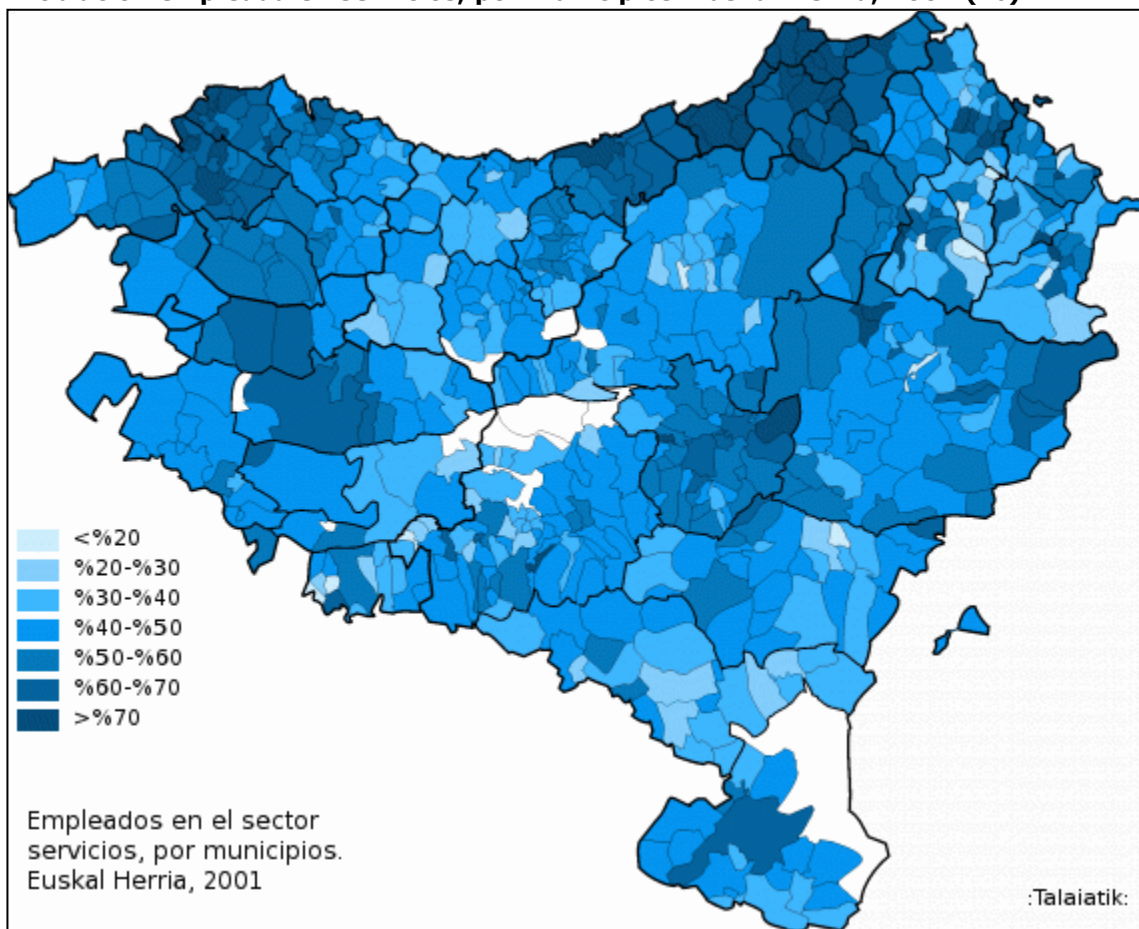
**\*Nota:** Los datos de Lapurdi, Nafarroa Beherea y Zuberoa corresponden al año 1999. Los datos de los Estados de la Unión Europea son del año 2000; por lo tanto, no recogen los datos de los 10 estados incorporados a la Unión el año 2004.

**3. Población empleada en servicios, por provincias. Euskal Herria, 2001 (%)**



**Fuente:** *Euskal Herriko Datu Talaia*. Censos de población y estadísticas de población (INE, INSEE)  
**\*Nota:** Los datos de Lapurdi, Nafarroa Beherea y Zuberoa corresponden al año 1999

**4. Población empleada en servicios, por municipios. Euskal Herria, 2001 (%)**



**Fuente:** *Euskal Herriko Datu Talaia*. Censos de población y estadísticas de población (INE, INSEE)  
**\*Nota:** Los datos de Lapurdi, Nafarroa Beherea y Zuberoa corresponden al año 1999

**5. Población empleada en servicios (municipios significativos). Euskal Herria, 2001 (%)**

	Capital		Mayor peso en servicios		Menor peso en servicios		Mayor peso en servicios entre los 25 municipios más poblados		Menor peso en servicios entre los 25 municipios más poblados	
	Municipio	%	Municipio	%	Municipio	%	Municipio	%	Municipio	%
<b>EUSKAL HERRIA</b>	Euskal Herria	61,6	Hendaia (L)	83,3	Behorlegi (NB)	0,0	Biarritz/Miarritze (L)	82,9	Arrasate (G)	39,2
			Biarritz/Miarritze (L)	82,9	Etxebarre (Z)	0,0	Baiona (L)	81,6	Eibar (G)	49,2
			Baiona (L)	81,6	Marañón (NG)	9,1	Angelu (L)	80,5	Laudio (A)	50,4
			Ozaraine-Erribareitia (Z)	81,0	Aintzila (NB)	12,5	Getxo (B)	77,0	Durango (B)	54,3
			Angelu (L)	80,5	Arhantsusi (NB)	13,5	Donostia (G)	76,6	Zarautz (G)	55,3
<b>Araba</b>	Gasteiz	60,8	Zuia	67,2	Navaridas	16,9	Zuia	67,2	Lapuebla de Labarca	32,7
			Eltziego	66,7	Mañueta	16,9	Eltziego	66,7	Arraia-Maeztu	34,3
			Zigoitia	62,2	Bilar	23,6	Zigoitia	62,2	Oion	41,2
			Argantzun	60,7	Villabuena de Alava	24,8	Urkabustaiz	57,8	Lantaron	41,2
			Burgelu	60,6	Harana	25,2	Arratzu-Ubarrundia	56,1	Aramaio	42,5
<b>Bizkaia</b>	Bilbo	74,5	Getxo	77,0	Markin-Etxebarria	35,0	Getxo	77,0	Ermua	37,4
			Loiu	75,0	Amoroto	35,5	Leioa	71,0	Ondarroa	40,2
			Plentzia	73,2	Ermua	37,4	Sopela	70,4	Elorrio	46,3
			Barrika	73,2	Zaldibar	38,6	Arrigorriaga	64,7	Bermeo	48,4
			Lemoiz	72,8	Villaverde Turtzioz	39,7	Portugalete	64,4	Durango	54,3
<b>Gipuzkoa</b>	Donostia	76,6	Irun	66,5	Aizarnazabal	25,5	Irun	66,5	Aretxabaleta	33,3
			Hondarribia	66,3	Errezil	27,5	Hondarribia	66,3	Oñati	37,2
			Astigarraga	63,7	Eskoriatza	27,6	Oiartzun	63,0	Azkoitia	38,9
			Oiartzun	63,0	Antzuola	29,3	Pasaia	62,7	Arrasate	39,2
			Pasaia	62,7	Aretxabaleta	33,3	Hernani	62,1	Azpeitia	39,4
<b>Lapurdi</b>	Baiona	81,6	Hendaia	83,3	Lekorne	46,9	Hendaia	83,3	Sara	59,0
			Biarritz/Miarritze	82,9	Makea	52,6	Biarritz/Miarritze	82,9	Hazparne	62,9
			Angelu	80,5	Gixune	54,9	Angelu	80,5	Ezpeleta	63,5
			Donibane Lohitzune	78,5	Lekuine	55,2	Donibane Lohitzune	78,5	Beskoitze	65,8
			Milafranga	78,0	Bardoze	56,8	Milafranga	78,0	Itsasu	66,1
<b>Nafarroa Beherea</b>	Donibane Garazi	74,8	Arberatze-Zilhekoa	77,4	Behorlegi	0,0	Donapaleu	76,3	Akamarre	31,6
			Donapaleu	76,3	Aintzila	12,5	Behaskane-Laphizketa	72,2	Ezterenzubi	32,6
			Lukuze-Altzumarta	73,5	Arhantsusi	13,5	Uharte-Garazi	70,5	Aldude	37,5
			Behaskane-Laphizketa	72,2	Ibarla	17,1	Amenduze-Unaso	69,0	Oragarre	40,4
			Uharte-Garazi	70,5	Mendibe	20,0	Bidaxune	68,5	Heleta	45,3
<b>Nafarroa Garaia</b>	Iruñea	68,1	Orreaga	77,8	Marañón	9,1	Egues	72,0	Azkoien	29,0
			Etxarri	73,3	Leatxe	14,3	Aranguren	69,5	Mendabia	35,3
			Auritz	72,3	Aburrepea	16,7	Zizur Nagusia	68,1	Corella	40,1
			Egues	72,0	Saldias	18,9	Barañain	64,7	Viana	40,4
			Barbarin	71,9	Aranaratxe	22,2	Tutera	60,7	Cintruenigo	41,2
<b>Zuberoa</b>	Maule-Lexarri	56,3	Ozaraine-Erribareitia	81,0	Etxebarre	0,0	Ozaraine-Erribareitia	81,0	Urdatx/ Santa-Grazi	24,1
			Ozaze-Zühara	80,0	Ürrüstoi-Larrabile	18,8	Aloze-Ziboze-Onizegaine	74,1	Lohitzüne-Oihergi	30,0
			Aloze-Ziboze-Onizegaine	74,1	Urdatx/ Santa-Grazi	24,1	Ligi-Atherei	64,0	Urdiñarbe	30,8
			Berrogaine-Lahüntze	72,7	Lexantzü-Zünharre	25,0	Muskildi	60,0	Mitikile-Larriori-Mendibile	32,4
			Ligi-Atherei	64,0	Lohitzüne-Oihergi	30,0	Domintxaine-Berroeta	57,8	Larraine	33,3

 Fuente: **Euskal Herriko Datu Taldea**. Censos de población y estadísticas de población (INE, INSEE)

\*Nota: Los datos de Lapurdi, Nafarroa Beherea y Zuberoa corresponden al año 1999

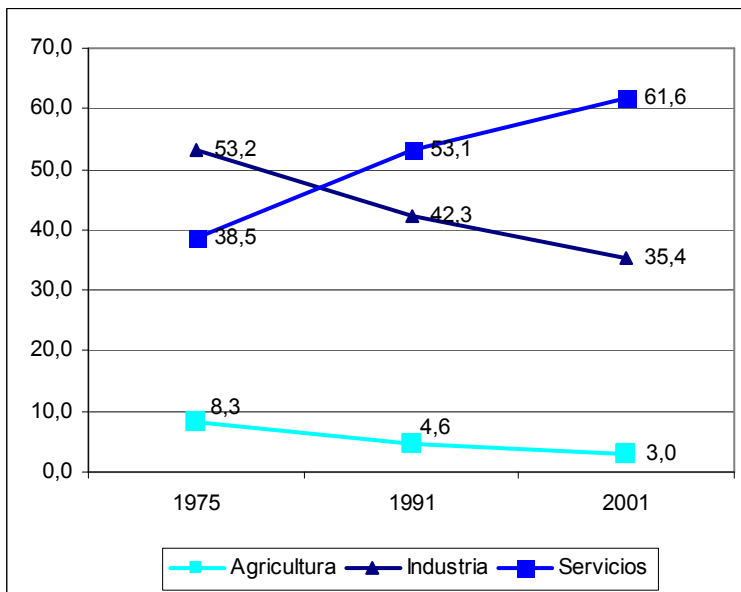


## 6. Evolución de la población ocupada según sector económico. Euskal Herria, 1975-2001 (%)

**Fuente: Euskal Herriko Datu Talaia.**

Censos de población, padrones de población y estadísticas de población (EUSTAT, IEN, INE e INSEE)

**\*Nota:** Para los datos de Araba, Bizkaia y Gipuzkoa de 1975 hemos dejado de lado los no clasificados, y no se contemplan los datos de Trebiño, Argantzun y Villaverde Trutzioz. No disponemos de datos provinciales de Lapurdi, Nafarroa Beherea y Zuberoa para el año 1975. Los datos de Lapurdi, Nafarroa Beherea y Zuberoa del año 1991 corresponden a 1990, y los de 2001 a 1999.

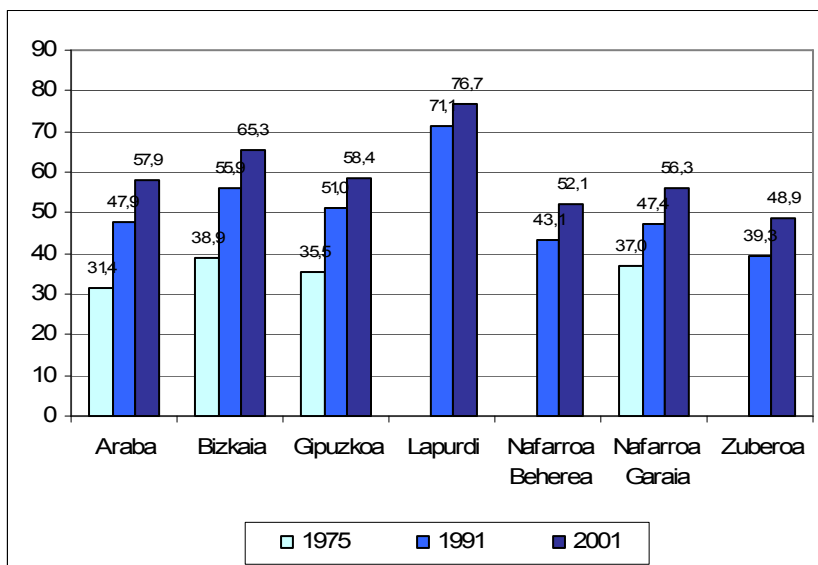


## 7. Evolución de la población empleada en servicios, por provincias. Euskal Herria, 1975-2001 (%)

**Fuente: Euskal Herriko Datu Talaia.**

Censos de población, padrones de población y estadísticas de población (EUSTAT, IEN, INE e INSEE)

**\*Nota:** Para los datos de Araba, Bizkaia y Gipuzkoa de 1975 hemos dejado de lado los no clasificados, y no se contemplan los datos de Trebiño, Argantzun y Villaverde Trutzioz. No disponemos de datos provinciales de Lapurdi, Nafarroa Beherea y Zuberoa para el año 1975. Los datos de Lapurdi, Nafarroa Beherea y Zuberoa del año 1991 corresponden a 1990, y los de 2001 a 1999.





- Todos los datos utilizados en esta nota de prensa se encuentran en la página:

**[WWW.datutalaia.net](http://WWW.datutalaia.net)**

- Los datos que ofrecemos son el resultado del trabajo de homologación de los datos de los últimos censos de población realizados en el Estado Español y el Estado Francés (los años 2001 y 1999, respectivamente). Este trabajo, que nos permite disponer por primera vez de datos referidos al conjunto de Euskal Herria, ha sido realizado por **Datu Talaia**, el departamento de **Estadística de Gaindegia**. Para saber más acerca del procedimiento utilizado en la elaboración de estos datos, ver '*Fuentes de datos y metodología utilizada*' en [www.datutalaia.net](http://www.datutalaia.net).
- **Fuentes primarias:** Censos de Población y Estadísticas de Población (EUSTAT, INE e INSEE). Datos de los estados de la Unión Europea: EUROSTAT.

**Más información y  
Notas de prensa antiguas en tres idiomas:**  
Euskal Herriko Datu Talaia  
[www.datutalaia.net](http://www.datutalaia.net)