

ZENTSUAK ETA BIZTANLERIAREN ESTADISTIKAK: Euskal Herriko datuak homologatzea

Egun, euskal herritar okupatu gehienak (%61,6) zerbitzuetan ari dira lanean

Zerbitzuen sektorea da egun euskal herritar gehien enplegatzen dituen sektorea, 2001eko datuen arabera. Bost euskal langiletatik hiru (%61,6) ari dira zerbitzuetan. Portzentaje hori, handia izan arren, Europako Batasuneko batez bestekorik txikienetakoa da. Beste 2 herrialdek soilik dute Euskal Herriak baino batez besteko txikiagoa: Greziak (%60,5) eta Portugalek (%52,6).

(Ikusi 1. mapa eta 2. grafikoa)

Lapurdin, lau okupatutatik hiru baino gehiago (%76,7) zerbitzuetan ari dira; Zuberoan, erdiak baino gutxiago (%48,9)

Euskal herrialde guztietan enplegatu gehien zerbitzuetan ari badira ere, Zuberoan ez dira iristen enplegatuen erdiak izatera (%48,9), eta Lapurdin, berriz, hiru laurdenek baino gehiagok jarduten dute horretan (%76,7). Lapurdik gainerako herrialdeei alde handia ateratzen die, gainera. Oro har, kostaldeko hiru herrialdeetan pisu handiagoa dute zerbitzuek barnealdeko lauretan baino. Horrela, Lapurdiren mailara iritsi gabe, zerbitzuetan lan egiten dute bizkaitarren %65,3ek eta gipuzkoarren %58,4k. Barnealdekoen artean, pisu handiagoa dute zerbitzuek Araban eta Nafarroa Garaian (%57,9 eta %56,3, hurrenez hurren), Zuberoan eta Nafarroa Beherean baino (%48,9 eta %52,1). Herrialde guztietan, Zuberoan izan ezik, enplegatuen erdiak baino gehiago ari dira sektore horretan lanean.

Zerbitzuen sektoreak Lapurdin izan du garapen goiztiarrena, eta, batez beste, gainerako euskal herrialde guztietan baino jende gehiago enplegatzen ditu; atzetik, Bizkaia eta Gipuzkoa datoz, tarte handira, gainera

(Ikusi 3. mapa)

Udalerrrikako datuei erreparatuz, argi ikusten da kostaldean zerbitzuek garrantzi handia dutela. Halaber, hiriburuetan eta inguruko udalerrietan sektore horrek duen indarra nabarmena da. Kasu honetan ere, ezberdintasun handiak antzematen ditugu udalerrrika: Behorlegin (Nafarroa Behera) eta Etxebarren (Zuberoa), adibidez, zentsuko datuen arabera, herritar bakarra ere ez da ari zerbitzuetan lanean. Getxon edo Hendaian, aldiz, biztanleen hiru laurdenak edo gehiago ari dira zerbitzuetan (%77,0 eta %83,3, hurrenez hurren).

(Ikusi 4. mapa eta 5. taula)

Zerbitzuena da, bestalde, euskal hiriburuetan jende gehien enplegatzen duen sektorea. Baionakoak ari dira gehien sektore horretan (%81,6) eta Maule-Lextarrekoak gutxien (%56,3). Donibane Garazin okupatuen %74,8k jarduten dute zerbitzuetan, Donostian %76,6k, Bilbon %74,5ek, Iruñean %68,1ek eta Gasteizen %60,8k. Ikus daitekeenez, hiriburu guztietan herrialdeetako ehunekoak gaintzen dira.

Zerbitzuena da euskal hiriburuetan jende gehien enplegatzen duen sektorea: guztietan, bost okupatutik hiru inguru, eta Baionan, bostetik lau baino gehiago

Zerbitzuen sektorea da azken bi hamarkadetan zazpi herrialdeetan hazkundea izan duen sektore bakarra

Mendebaldeko gizarte guztietan bezala, Euskal Herrian ere, gizarte industrialak zerbitzuen gizarteari ireki dizkio ateak, eta, zalantzarik gabe, XX. mendearen azken hamarkadetan gehien indartu den sektorea izan da, bere barruan hartzen dituen hainbat jarduera berriak ez diren arren.

Gizarte industrialak zerbitzuen gizarteari ireki dizkio ateak; zalantzarik gabe, XX. mendearen azken hamarkadetan gehien indartu den sektorea izan da

Azken 25 urteetan sektore ekonomikoek izan duten bilakaera aztertzen badugu, enplegatzen dituzten lagunen arabera betiere, argi ikusten da hiru sektoreen artean zerbitzuena gailendu dela, industriaren eta nekazaritzaren kaltetan. 1975. urtean, okupatuen %38,5 ari ziren zerbitzuetan, 1991. urtean %53,1, eta egun, %61,6 ari dira.

(Ikusi 6. grafikoa)

Herrialde guztietan antzematen da, gainera, sektore honen gorakada. 1975. urtean, herrialde gehienetan %30-40 ingurukoa zen zerbitzuen pisua, eta 2001. urterako jadanik, portzentaje horiek %50etik gora igo dira, Zuberoan salbu. Zuberoan ere zerbitzuen pisuak gora egin du, eta enplegatu gehien biltzen dituen sektorea da oraindik ere; baina, landunen erdiak baino gutxiago ari dira zerbitzuetan.

Lapurdiren kasua ere berezia dugu (zerbitzuen hazkunde goiztiarreko lurraldea dela esan daiteke). Herrialde horretan, 1991. urtean jadanik biztanleria okupatuaren %71,1 zerbitzuetan lanean ari ziren, eta 2001. urtean kopuru hori %76,7raino igo da.

(Ikusi 7. grafikoa)

Zerbitzuen sektoreak, besteak beste, honako datu ikusgarriak aurkezten dizkigu: milioi bat euskal herritarrek baino gehiagok burtsan inbertitzen dituzte bere aurrezkiak (pentsio funts eta antzekoen bidez); Guggenheim museoak sei urtetan ia 6 milioi bisitari izan ditu (1998-2003 bitartean); egunero 10.000 kamioik baino gehiagok zeharkatzen dute Gipuzkoaren eta Lapurdiren arteko muga; milaka lagunek Interneten nabigatzen ikasten dute horretarako prestatutako egoitzetan...

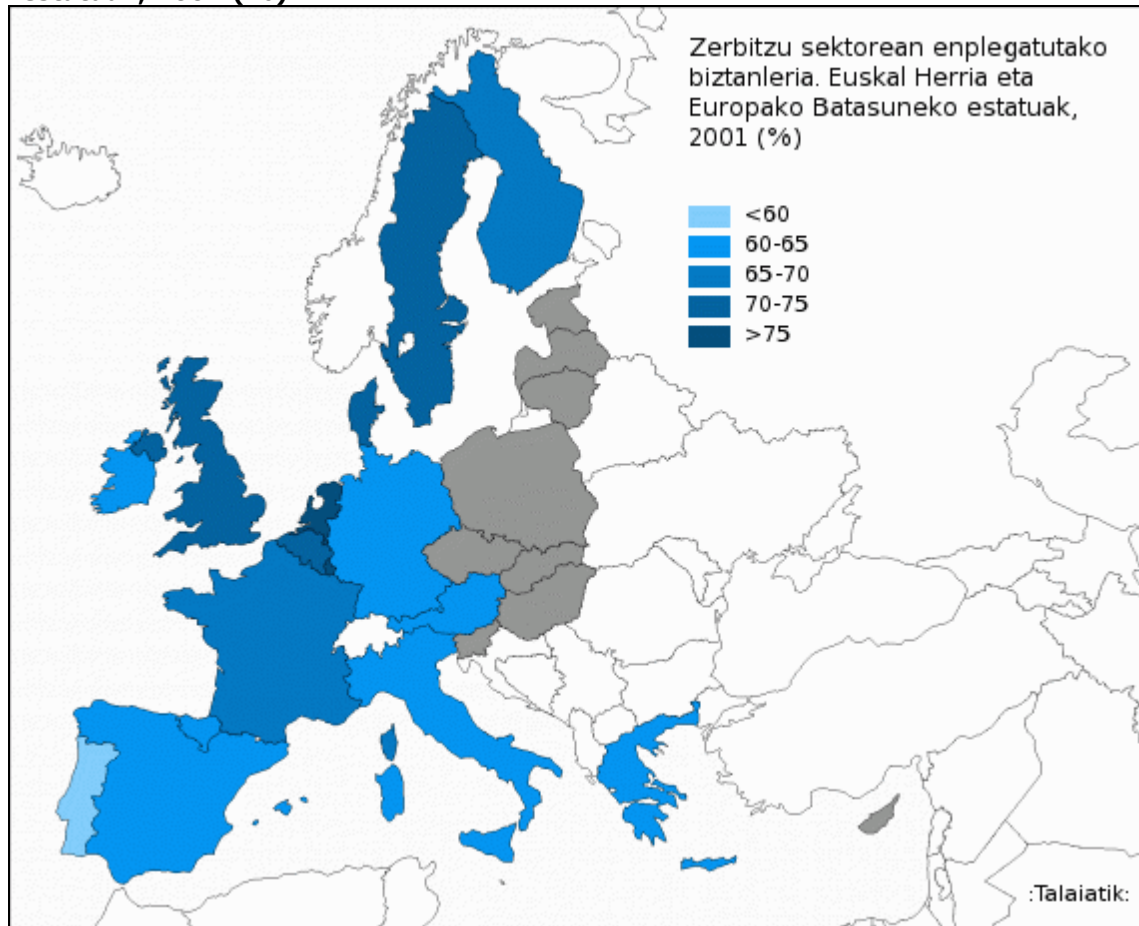
Zerbitzuen barruan kokatzen diren jardueren artean, administrazioak eskaintzen dituen zerbitzuek hartzen dute garrantzi berezia: administrazioa bera, irakaskuntza, osasun arloa, garraio azpiegiturak... Hau hain da horrela Euskal Herrian gaur egun, ezen gobernuak enplegatzen baitituzte herritar gehien. Nafarroa Garaian, esaterako, Hezkuntza Departamentuarentzat lanean ari diren langileak (ia 6.000) bertako enpresa pribatu handiengan, Volkswagenean, ari direnak baino gehiago dira (5.000 inguru).

Industriaren inguruko zerbitzuek eta administrazio zerbitzuek bultzatuta, zerbitzuen sektorea bilakatu da egun okupatu gehien duen sektorea

Administrazioa hiriburuetan kontzentratu da, antolaketa administratiboaren ondorioz; Gasteizen eta Iruñean batez ere. Zerbitzu nagusiak ere, osasuna edo irakaskuntzako ziklo ertainak, adibidez, hiriburu edo eskualde buruetan kokatu ohi dira. Oinarrizko finantza zerbitzuak udalerrri askotan aurki daitezke, baina beren egoitza sozialak hiriburuetan dituzte; Bilbo dugu gaur egun euskal finantzen hiriburua. Merkataritza eta ostalaritza ere oso sakabanatuak daude, baina saltoki erraldoiak hiriburuetan eta hiri nagusietan baino ez daude. Ostalaritza ere, nagusiki, hiriburuetan eta udalerrri turistikoetan dago gehien. Turismoak garrantzi handia du euskal kostaldean, batez ere Lapurdin eta Gipuzkoan; azkenaldian, Bizkaian ere indartzen ari da, eta barnealdean ere bai (landa turismoa, Done Jakue bidea...).

Taula eta grafikoak

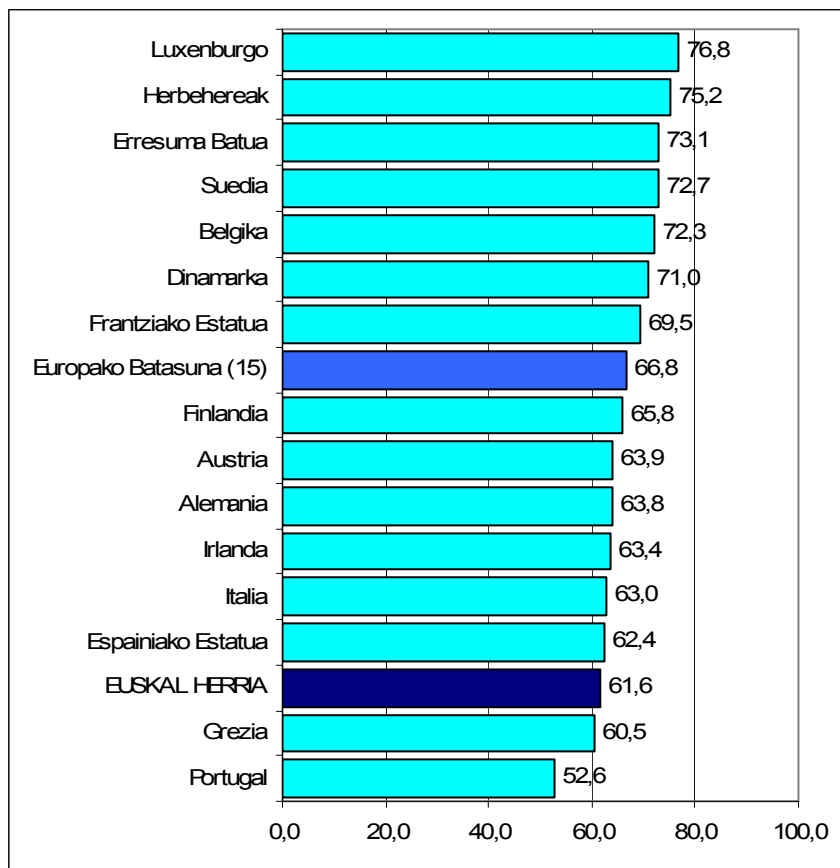
1. Zerbitzuetan enplegatutako biztanleria. Euskal Herria eta Europako Batasuneko estatuak, 2001 (%)



Iturria: *Euskal Herriko Datu Talaia*. Biztanleria zentsuak, Biztanleriaren Estatuak eta Biztanleriaren datuak (INE, INSEE eta EUROSTAT).

***Oharra:** Lapurdiko, Nafarroa Behereko eta Zuberoako biztanleriaren datuak 1999koak dira. Europako Batasuneko herrialdeetako datuak 2000. urtekoak dira; beraz, ez da biltzen Europako Batasunean 2004. urtean sartu ziren 10 estatuen datuak.

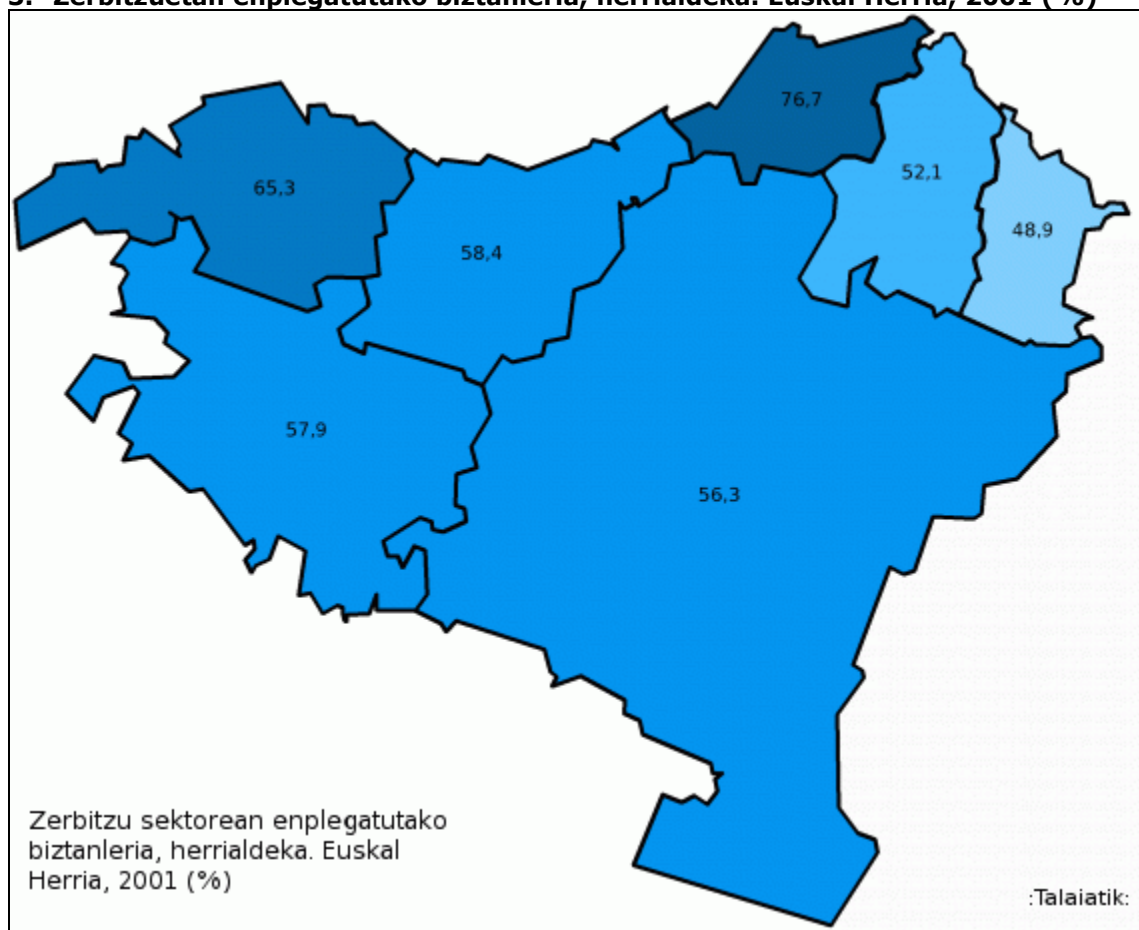
2. Zerbitzuetan enplegatutako biztanleria. Euskal Herria eta Europako Batasuneko estatuak, 2001 (%)



Iturria: *Euskal Herriko Datu Taldea*. Biztanleria zentsuak, Biztanleriaren Estatistikak eta Biztanleriaren datuak (INE, INSEE eta EUROSTAT).

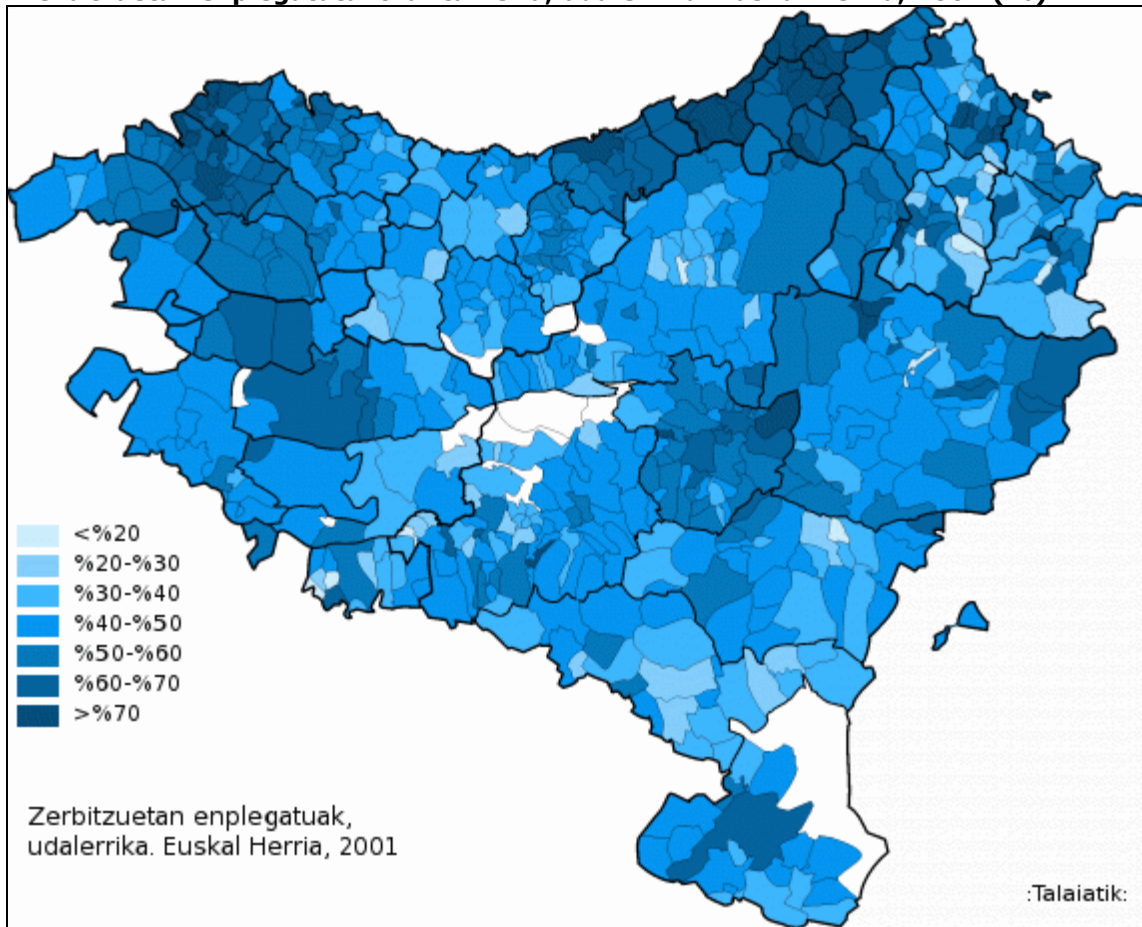
***Oharra:** Lapurdiko, Nafarroa Behereko eta Zuberoako biztanleriaren datuak 1999koak dira. Europako Batasuneko herrialdeetako datuak 2000. urtekoak dira; beraz, ez da biltzen Europako Batasunean 2004. urtean sartu ziren 10 estatuen daturik.

3. Zerbitzuetan enplegatutako biztanleria, herrialdeka. Euskal Herria, 2001 (%)



Iturria: *Euskal Herriko Datu Talaia*. Biztanleriaren zentsuak eta Biztanleria Estatistikak (INE, INSEE)
***Oharra:** Lapurdiko, Nafarroa Behereko eta Zuberoako datuak 1999koak dira.

4. Zerbitzuetan enplegatutako biztanleria, udalerrika. Euskal Herria, 2001 (%)



Iturria: **Euskal Herriko Datu Talaia**. Biztanleriaren zentsuak eta Biztanleria Estatistikak (INE, INSEE)
*Oharra: Lapurdiko, Nafarroa Behereko eta Zuberoako datuak 1999koak dira.

5. Zerbitzuetan enplegatutako biztanleria (udalerrri esanguratsuak). Euskal Herria, 2001 (%)

	Hiriburua		Zerbitzuek pisu gehien		Zerbitzuek pisu gutxien		25 udalerrri handien artean zerbitzuek pisu gehien		25 udalerrri handien artean zerbitzuek pisu gutxien	
	Udalerrria	%	Udalerrria	%	Udalerrria	%	Udalerrria	%	Udalerrria	%
EUSKAL HERRIA	Euskal Herria	61,6	Hendaia (L)	83,3	Behorlegi (NB)	0,0	Biarritz/Miarritze (L)	82,9	Arrasate (G)	39,2
			Biarritz/Miarritze (L)	82,9	Etxebarre (Z)	0,0	Baiona (L)	81,6	Eibar (G)	49,2
			Baiona (L)	81,6	Marañón (NG)	9,1	Angelu (L)	80,5	Laudio (A)	50,4
			Ozaraine-Erribareitia (Z)	81,0	Aintzila (NB)	12,5	Getxo (B)	77,0	Durango (B)	54,3
			Angelu (L)	80,5	Arhantsusi (NB)	13,5	Donostia (G)	76,6	Zarautz (G)	55,3
Araba	Gasteiz	60,8	Zuia	67,2	Navaridas	16,9	Zuia	67,2	Lapuebla de Labarca	32,7
			Eltziego	66,7	Mañueta	16,9	Eltziego	66,7	Arraia-Maeztu	34,3
			Zigoitia	62,2	Bilar	23,6	Zigoitia	62,2	Oion	41,2
			Argantzun	60,7	Villabuena de Alava	24,8	Urkabustaiz	57,8	Lantaron	41,2
			Burgelu	60,6	Harana	25,2	Arratzu-Ubarrundia	56,1	Aramaio	42,5
Bizkaia	Bilbo	74,5	Getxo	77,0	Markin-Etxebarria	35,0	Getxo	77,0	Ermua	37,4
			Loiu	75,0	Amoroto	35,5	Leioa	71,0	Ondarroa	40,2
			Plentzia	73,2	Ermua	37,4	Sopela	70,4	Elorrio	46,3
			Barrika	73,2	Zaldibar	38,6	Arrigorriaga	64,7	Bermeo	48,4
			Lemoiz	72,8	Villaverde Turtzioz	39,7	Portugalete	64,4	Durango	54,3
Gipuzkoa	Donostia	76,6	Irun	66,5	Aizarnazabal	25,5	Irun	66,5	Aretxabaleta	33,3
			Hondarribia	66,3	Errezil	27,5	Hondarribia	66,3	Oñati	37,2
			Astigarraga	63,7	Eskoriatza	27,6	Oiartzun	63,0	Azkoitia	38,9
			Oiartzun	63,0	Antzuola	29,3	Pasaia	62,7	Arrasate	39,2
			Pasaia	62,7	Aretxabaleta	33,3	Hernani	62,1	Azpeitia	39,4
Lapurdi	Baiona	81,6	Hendaia	83,3	Lekorne	46,9	Hendaia	83,3	Sara	59,0
			Biarritz/Miarritze	82,9	Makea	52,6	Biarritz/Miarritze	82,9	Lazparne	62,9
			Angelu	80,5	Gixune	54,9	Angelu	80,5	Hzpeleta	63,5
			Donibane Lohitzune	78,5	Lekuine	55,2	Donibane Lohitzune	78,5	Beskoitze	65,8
			Milafraña	78,0	Bardoze	56,8	Milafraña	78,0	Itsasu	66,1
Nafarroa Beherea	Donibane Garazi	74,8	Arberatze-Zilhekoa	77,4	Behorlegi	0,0	Donapaleu	76,3	Akamarre	31,6
			Donapaleu	76,3	Aintzila	12,5	Behaskane-Laphizketa	72,2	Ezterenzubi	32,6
			Lukuze-Altzumarta	73,5	Arhantsusi	13,5	Uharte-Garazi	70,5	Aldude	37,5
			Behaskane-Laphizketa	72,2	Ibarla	17,1	Amenduze-Unaso	69,0	Oragarre	40,4
			Uharte-Garazi	70,5	Mendibe	20,0	Bidaxune	68,5	Heleta	45,3
Nafarroa Garaia	Iruñea	68,1	Orreaga	77,8	Marañón	9,1	Egues	72,0	Azkoien	29,0
			Etxarri	73,3	Leatxe	14,3	Aranguren	69,5	Mendabia	35,3
			Auritz	72,3	Abaurrepea	16,7	Zizur Nagusia	68,1	Corella	40,1
			Egues	72,0	Saldias	18,9	Barañain	64,7	Viana	40,4
			Barbarin	71,9	Aranaratxe	22,2	Tutera	60,7	Cintruenigo	41,2
Zuberoa	Maule-Lexarre	56,3	Ozaraine-Erribareitia	81,0	Etxebarre	0,0	Ozaraine-Erribareitia	81,0	Urdatx/ Santa-Grazi	24,1
			Ozaze-Zühara	80,0	Ürrüstoi-Larrabile	18,8	Aloze-Ziboze-Onizegaine	74,1	Lohitzüne-Oihergi	30,0
			Aloze-Ziboze-Onizegaine	74,1	Urdatx/ Santa-Grazi	24,1	Ligi-Atherei	64,0	Urdiñarbe	30,8
			Berrogaine-Lahüntze	72,7	Lexantzü-Zünharre	25,0	Muskildi	60,0	Mitikile-Larriori-Mendibile	32,4
			Ligi-Atherei	64,0	Lohitzüne-Oihergi	30,0	Domintxaine-Berroeta	57,8	Larraine	33,3

 Iturria: **Euskal Herriko Datu Taldea**. Biztanleriaren zentsuak eta Biztanleria Estatistikak (INE, INSEE)

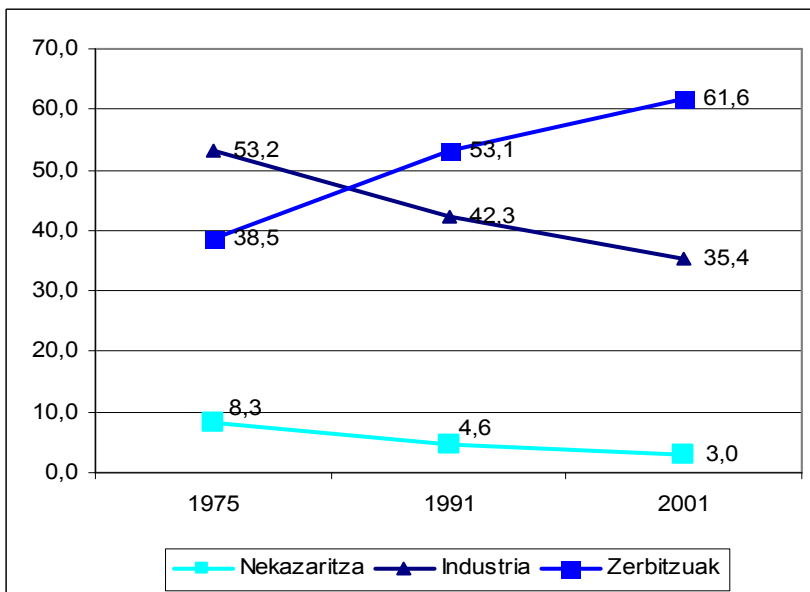
*Oharra: Lapurdiko, Nafarroa Behereko eta Zuberoako datuak 1999koak dira.

6. Biztanleria okupatuaren bilakaera, lan egiten duten sektore ekonomikoen arabera. Euskal Herria, 1975-2001 (%)

Iturria: Euskal Herriko Datu Talaia.

Biztanleriaren zentsuak, Biztanle Erroldak eta Biztanleria Estatistikak (EUSTAT, IEN, INE eta INSEE).

***Oharra:** 1975. urterako Arabako, Bizkaiko eta Gipuzkoako datuetan sailkatu gabeak kanpoan utzi ditugu, eta datuek ez dute ematen Trebiñuren, Argantzonen eta Villaverde Turtziozen berri. Lapurdin, Nafarroa Beherean eta Zuberoan urte horretarako ez dugu herrialdekako daturik. 1991. urterako, Lapurdiko, Nafarroa Behereko eta Zuberoako datuak 1990. urtekoak dira, eta 2001. urterako, 1999koak.

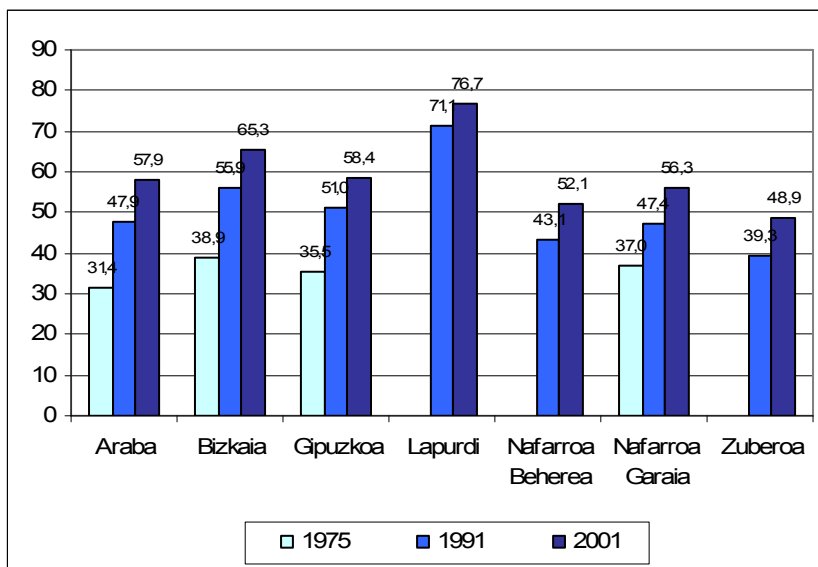


7. Zerbitzuetan enplegatutako biztanleriaren bilakaera, herrialdeka. Euskal Herria, 1975-2001 (%)

Iturria: Euskal Herriko Datu Talaia.

Biztanleriaren zentsuak, Biztanle Erroldak eta Biztanleria Estatistikak (EUSTAT, IEN, INE eta INSEE).

***Oharra:** 1975. urterako Arabako, Bizkaiko eta Gipuzkoako datuetan sailkatu gabeak kanpoan utzi ditugu, eta datuek ez dute ematen Trebiñuren, Argantzonen eta Villaverde Turtziozen berri. Lapurdin, Nafarroa Beherean eta Zuberoan urte horretarako ez dugu herrialdekako daturik. 1991. urterako, Lapurdiko, Nafarroa Behereko eta Zuberoako datuak 1990. urtekoak dira, eta 2001. urterako, 1999koak.



- Prentsa ohar hau egiteko erabili ditugun datu guztiak helbide honetan aurkituko dituzu:

WWW.datutalaia.net

- **Datu Talaia, Gaindegiako Estadistika Sailak**, Espainiako eta Frantziako estatueta azken zentsuetan (2001 eta 1999ekoak, hurrenez hurren) oinarrituta egin dituen homologazio estatistikoen emaitza dira datu horiek. Lehen aldiz, Euskal Herri osoko ikuspegia eskaintzen da. Euskal Herriko datuak lortzeko egin ditugun prozeduren berri jakiteko, ikus web orriko "*Iturriak eta metodologia oharrak*" txostena.
- **Jatorrizko datuak:** Biztanleria zentsuak eta Biztanleriaren estatistikak (EUSTAT, INE eta INSEE). Europako estatueta datuak: EUROSTAT.

**Argibide gehiagorako edo
Prentsa Ohar zaharrak hiru hizkuntzetan kontsultatzeko:**
Euskal Herriko Datu Talaia
www.datutalaia.net