

BIZKAIKO EKONOMIA ETA GIZARTE ALORREKO ADIERAZLEAK EUSKAL HERRIKO INGURUNEAN

Egileak:



Babeslea:



Bizkaiko Foru
Aldundia
Berrikuntza eta Ekonomi
Sustapen Saila

Diputación Foral
de Bizkaia
Departamento de Innovación
y Promoción Económica

Bizkaiko Foru Aldundiko Berrikuntza eta Ekonomia Sutapen Sailak *Bultzatu programa* jarri du abian (2005erako *Bultzatu programa* arautu duen maiatzaren 24ko 88/2005 FORU DEKRETUaren bidez).

Programa horren xedea "*Toki Berrikuntza bultzatzea, Bizkaiaren kalitate-irudia eta Bizkaiaren arlokako eta lurralde garapena modu iraunkor eta bateratuan bultzatzeko jarduerak egiteko laguntzak ematea da*".

Ekimen horrekin bat eginez, Bizkaiko ekonomia eta gizarte alorreko izaera estatistikozko adierazleak eskaintzeko proiektua aurkeztu zuen GAINDEGIAK, betiere, adierazle horiek Euskal Herriko ingurunean kokatuz. Zehazki, proiektuak bi helburu izan ditu:

- A. Bizkaiko enpresak lehiakorrago izan daitezen ahalbidetzea, kalitatezko eta informazio estatistikoa eredugarria eskainiz.
- B. Euskal Herriko gainerako lurraldeetan (eta mundu zabalean) Bizkaiari buruzko informazioa hedatzearen bidez, Bizkaiaren irudia hobetzea eta herrialdearen ereduizko izaera hobetzea.

Helburu horiek bete ahal izateko, ekonomiaren ikuspegitik ezinbestekoa den estatistika eraikinaren zimenduak jartzen eman dugu 2005. urtea. Egindako lanak bi norabide izan ditu:

- Batetik, oinarritzko informazio estatistikoaren bateragarritasuna zehaztu dugu: informazio iturriak ezagutu, homogeneizatzeko aukerak aztertu.... Azterketak izandako emaitzetatik, informazio estatistikoa behin-behineko hiru taldetan sailkatu dugu: bateragarri egin ditugunak, zalantzarik (kontzeptuen definizioan, datuak biltzeko erabilitako prozeduretan....) eta oraingoz bateratu ezin direnak.
- Eta bestetik, datuak lantzen hasi gara. Bateragarri egin dugun informazioa bildu dugu eta Euskal Herriko indizeak atera ditugu. Eskuarrean dituzuen orrietan, bildu ditugun datuen lehen emaitzak aurkezten ditugu bi euskarritan: bata, zenbait datu aipagarriak biltzen dituen txosten laburra da, *Bizkaia, Euskal Herriko eta Europako Batasuneko testuinguruan* izenekoa; eta bestea, Bizkaiko eskualdeetako eta udalerrietako datuak biltzen dituen eranskina.

Beraz, lan luze eta neketsu baten ondoren, lehen aldiz Euskal Herri osoko informazio estatistikoa emateko moduan gaude. Dena dela, aurtengo lana operazio estatistiko berrietarako oinarria jartzea izan da (demografia, populazioa...), eta horri esker, datozen hilabeteetan (2006. urteko egitasmoa) adierazle sozio-ekonomikoak emateko moduan izango gara. Hori guztia Bizkaiko eragile ekonomiko eta instituzionalek bere inguru hurbilarekin (Euskal Herria) dituzten harremanetan eragiteko oinarri indartsu bat osatzera etorriko da

***BIZKAIA,
EUSKAL HERRIKO ETA
EUROPAKO BATASUNEKO
TESTUINGURUAN***

1	
A - DEMOGRAFIA	2
1. Biztanleak eta dentsitatea: Euskal Herriko biztanleen herenak Bizkaian bizi dira	2
2. Biztanleriaren adin osaketa. Bizkaiaren ageriko <i>zahartzea</i>	4
B. IKASKETA MAILA.....	7
3. Biztanleriaren ikasketa maila. Proportzioan, bizkaitarrek dituzte, lapurtarrekin batera, hirugarren mailako ikasketa gehien	7
C . FAMILIA EGITURA	9
4. Biztanleak zein tamainatako etxeetan bizi diren. Bizkaiko biztanle gehienak lau kideko etxeetan bizi dira: % 31,3.....	9
5. Familia egitura. Bizkaiko 10 familiatatik 4 familia posnuklearrak dira	12
D. SEKTORE EKONOMIKOAK	19
6. Enpresak. Bizkaiko enpresa egituraren %89,1 5 langile baino gutxiagoko enpresek osatzen dute.....	19
7. Biztanleria enplegatua. Bizkaian 10 okupatutatik 6k baino gehiagok zerbitzuen sektorean dihardute.....	21
* TXOSTENEAN ERABILTZEN DIREN DATUAK BILTZEN DITUZTEN TAULEN ERANSKINA	24

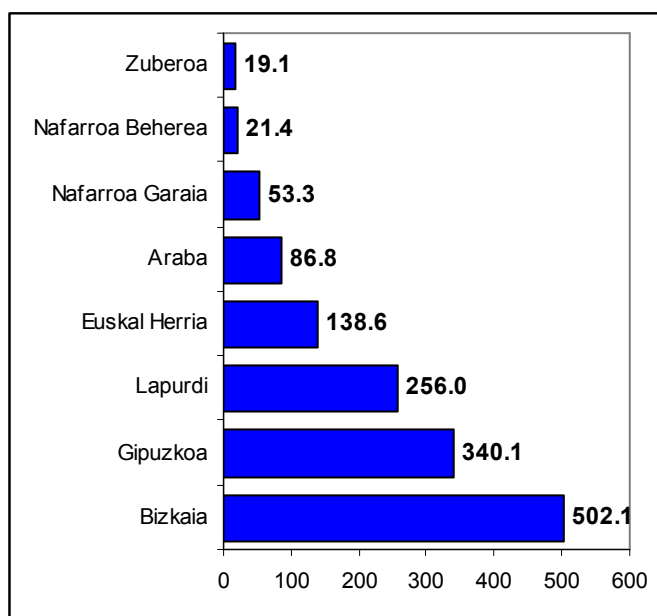
A - DEMOGRAFIA

1. Biztanleak eta dentsitatea: Euskal Herriko biztanleen herenak Bizkaian bizi dira

Euskal Herriko zazpi herrialdeetan hiru milioi biztanle inguru bizi dira, eta horietatik herenak baino gehiago, 1.123.002 hain zuzen, Bizkaian. Euskal herrialdeetatik, Bizkaiak du biztanle gehien.

Datu hori osatzeko, lagungarria da herrialdearen neurria kontuan hartzea: Bizkaiak euskal lurraldearen %10,7 betetzen du, eta biztanleria osoaren %38,7.

1. Dentsitatea, herrialdeka. Euskal Herria, 2001 (%)



Iturria: www.datutalaia.net. Biztanleria zentsuak eta Izendegia (EUSTAT, INE, INSEE).

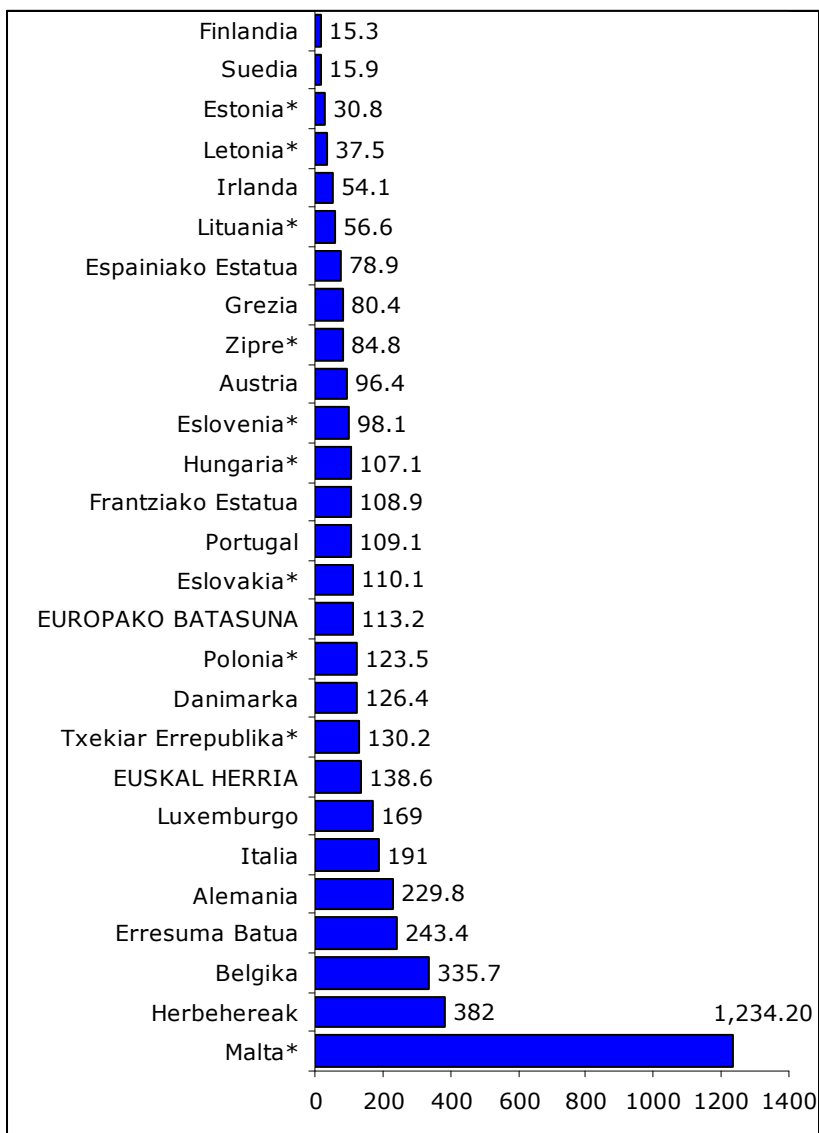
***Oharra:** Lapurdiko, Nafarroa Behereko eta Zuberoako datuak 1999koak dira. Lapurdi, Nafarroa Beherea eta Zuberoako azalera guk kalkulatu da (ikusi www.datutalaia.net Metodologia Oharrak).

Agerikoa da, Bizkaia, biztanle kopuru handiena duen herrialdea izateaz gain, dentsitate handiena duena ere badela; kilometro koadro bakoitzean 502,1 lagun bizi dira. Kopuru handia da kontuan izaten badugu Euskal Herriko batez besteko dentsitatea (138,6) halako lau dela. Oro har, populatuagoak daude kostaldeko hiru probintziak (Bizkaia, Gipuzkoa eta Lapurdi) barnealdeko laurak baino.

Azpimarragarria da Zuberoak eta Nafarroa Behereak zein dentsitate txikiak dituzten, batez ere, Bizkaikoarekin alderatuz gero. Datu bitxi gisa, honako hau emango dugu: Bizkaiko biztanleriaren dentsitatea Zuberokoarena halako 26 da.

Inguru superpolutatua dugu, beraz, Bizkaia. Baieztapen hori are garbiago ikusten da Europako testuinguruan. Izan ere, jarraian datorren taulan adierazten denez, Europako Batasunean batez besteko dentsitatea 113,2 biztanlekoa da. Azterketa estatuka eginez, Euskal Herria 8. lekuan dago dentsitatearen arabera; eta hurrenkera horretan bertan, Bizkaia Malta irla soilik luke aurretik (kilometro koadroko, 1.234.20 biztanle bizi dira han). Noski, kontuan hartu beharra dago Bizkaia estatuekin konparatzen ari garela, eta ez direla eremu bateragarriak; herrialde horietan ere ez da saturazio bera izango lurralde guztietan.

2. Dentsitatea. Europako Batasuna eta Euskal Herria, 2001 (5)



Iturria: www.datutalaia.net. Biztanleria zentsuak, Biztanleriaren datuak eta Izendegia (INE, INSEE eta Nazio Batuen Erakundea); Estatuen azalerarako, KLAUDIO HARLUXET FUNDAZIOA: *Munduko atlas*, 1997.

***Oharra:** Lapurdiko, Nafarroa Behereko eta Zuberoako biztanleriaren datuak 1999koak dira. Europako datuak 2000. urtekoak dira. Europako Batasuneko datuak estatuka eskaini ditugu (ikusi www.datutalaia.net Metodologia Oharrak).

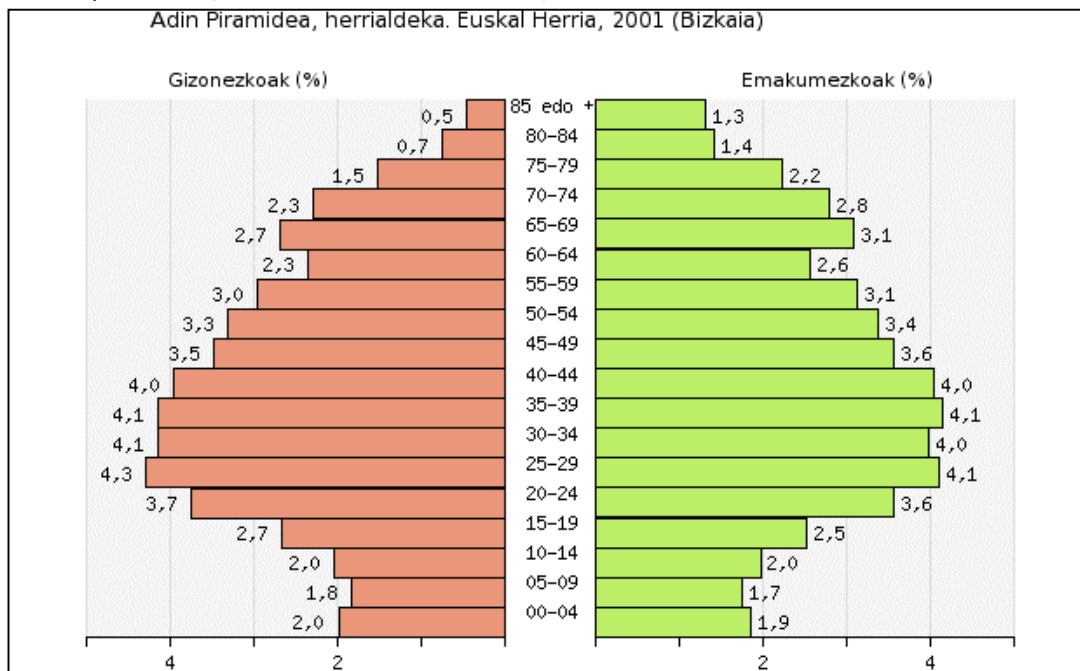
LABURBILDUZ

- Bizkaia, Euskal Herriko biztanleriaren herena biltzen duenez, pisu handia du Euskal Herriko adierazleak hartzen dituen balioetan.
- Bizkaia da Euskal Herriko herrialde populatuena, eta dentsitate handiena ere berak du (Euskal Herriko batez bestekoa erraz gainditzen du, gainera). Eta, era berean, Euskal Herriko dentsitatea Europako batez besteko baino handiagoa da.

2. Biztanleriaren adin osaketa. Bizkaiaren ageriko zahartzea

Biztanleriaren adin osaketaren azterketa, demografiaren arlo garrantzitsua da. Adin egituraren adierazpen grafikoa *adin piramidearen* bidez aurkeztu ohi da. Adin piramide bat ikuste hutsarekin gizarte batean gertatu diren prozesu anitz antzeman daitezke. Adin piramideak izen hori du itxura hori hartzen zuelako gazteek gehiengo zutenean (azpialde zabala) eta zaharrek, berriz, gutxiengo (gainalde estua). Baina egun, euskal gizartearen adin eta sexuaren arabera banaketak piramide bano erronbo luzatua dirudi. Ikus dezagun Bizkaiko 2001. urteko adin piraidea:

3. Adin piramide, herrialdeka. Euskal Herria, 2001



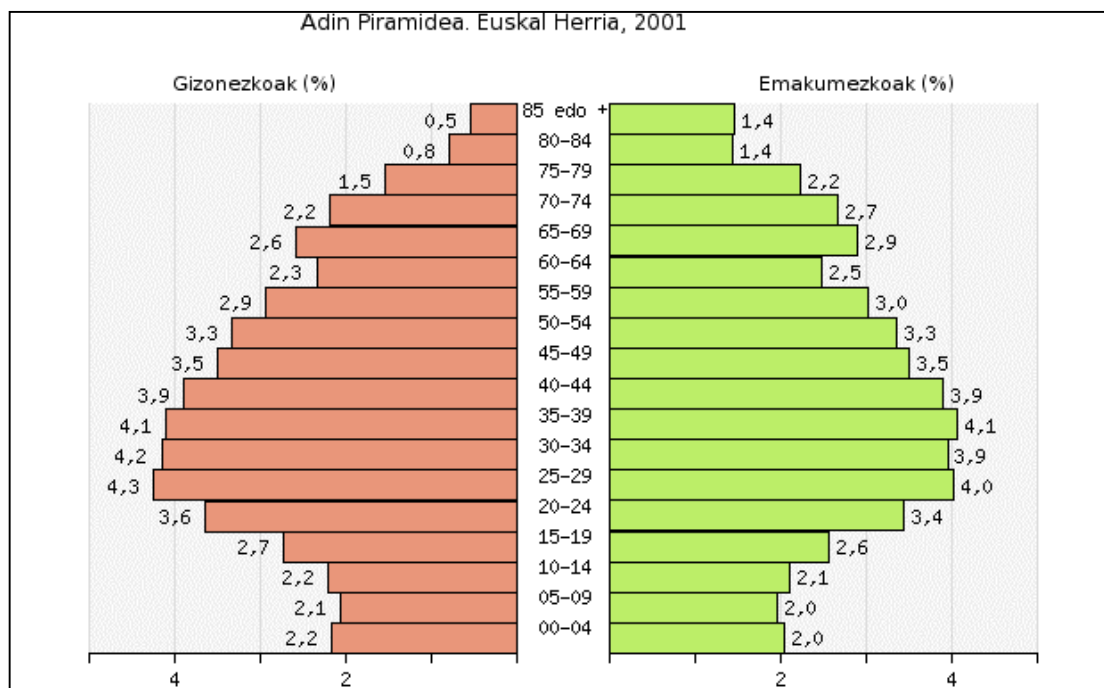
Iturria: www.datutalaia.net. Biztanleria zentsuak (INE).

Bizkaiko biztanleriaren kurbek ordezkapen ahuleko egoera adierazten dute; urtez urteko haurren proportzioak, gora behera txikiekin bada ere, gutxitzeko joera du; bestalde, adinekoen artean, perfila oso motelki hurbiltzen da ordenatuen ardatzera, bizi-itzaropena geroz eta handiagoa baita.

Izan ere, 65 edo urte gehiagoko biztanleen kopuruak (208.117 herritar, biztanleri osoaren %18,5) erraz gainditzen du 15 urte baino gutxiago dituztenena (128.457 lagun, bizkaitar guztien %11,4). Modu honetara, biztanleria osoarekiko adinekoek duten pisua areagotzen ari da.

Sexuen arteko orekari dagokionean, oro har, adin tarte gazteenetan handiagoa da gizonezkoen pisua eta zaharretan berriz, emakumezkoena. Hau da, neska baino mutil gehiago jaiotzen da, baina gizonezkoen hilkortasun handiagoa dela eta, adin nagusikoen artean, emakume gehiago topa daitezke. Adibide gisa, 85 urtetik gorakoaren artean 10 biztanletatik 7 emakumeak dira Bizkaian.

4. Adin piramidea. Euskal Herria, 2001



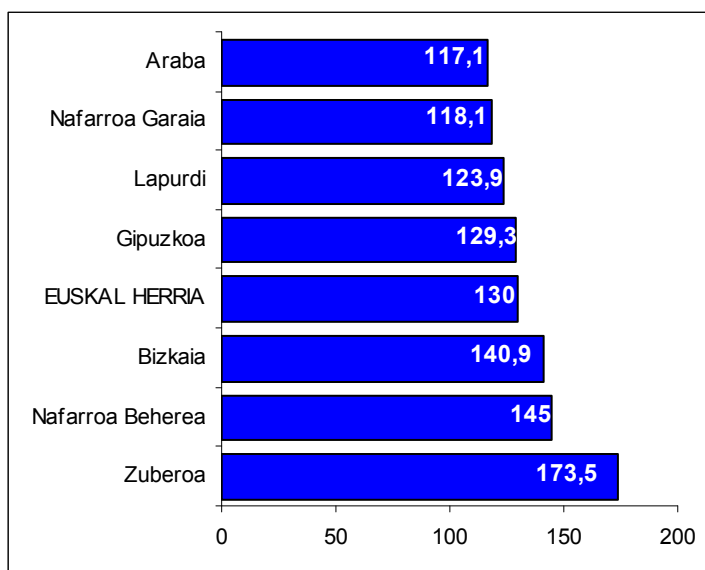
Iturria: www.datutalaia.net. Biztanleria zentsuak (INE, INSEE).

***Oharra:** Lapurdiko, Nafarroa Behereko eta Zuberoako datuak 1999koak dira.

Orain arte ikusitakoak berdintasun handiak ditu Euskal Herriko biztanleriaren egiturarekin. Begi-bistakoa da Euskal Herriko eta Bizkaiko biztanleria piramideak dituzten perfilen antzekotasuna. Agerian geratzen da bietan ari dela biztanleriaren *zahartze* prozesua gertatzen, adin nagusikoek biztanleri osoarekiko duten geroz eta pisu handiagoa, alegia.

Zahartzearen fenomenoaren era sintetikoan ikusi ahal izateko *zahartze indizea* kalkulatu dugu. Horretarako, 60 urtetik gorakoen kopurua, 20 urte baino gutxiago dituztenen kopuruarekin zatitu dugu. Hona hemen Euskal Herriko herrialdeetan topatutakoa:

5. Zahartze indizea, herrialdeka. Euskal Herria, 2001



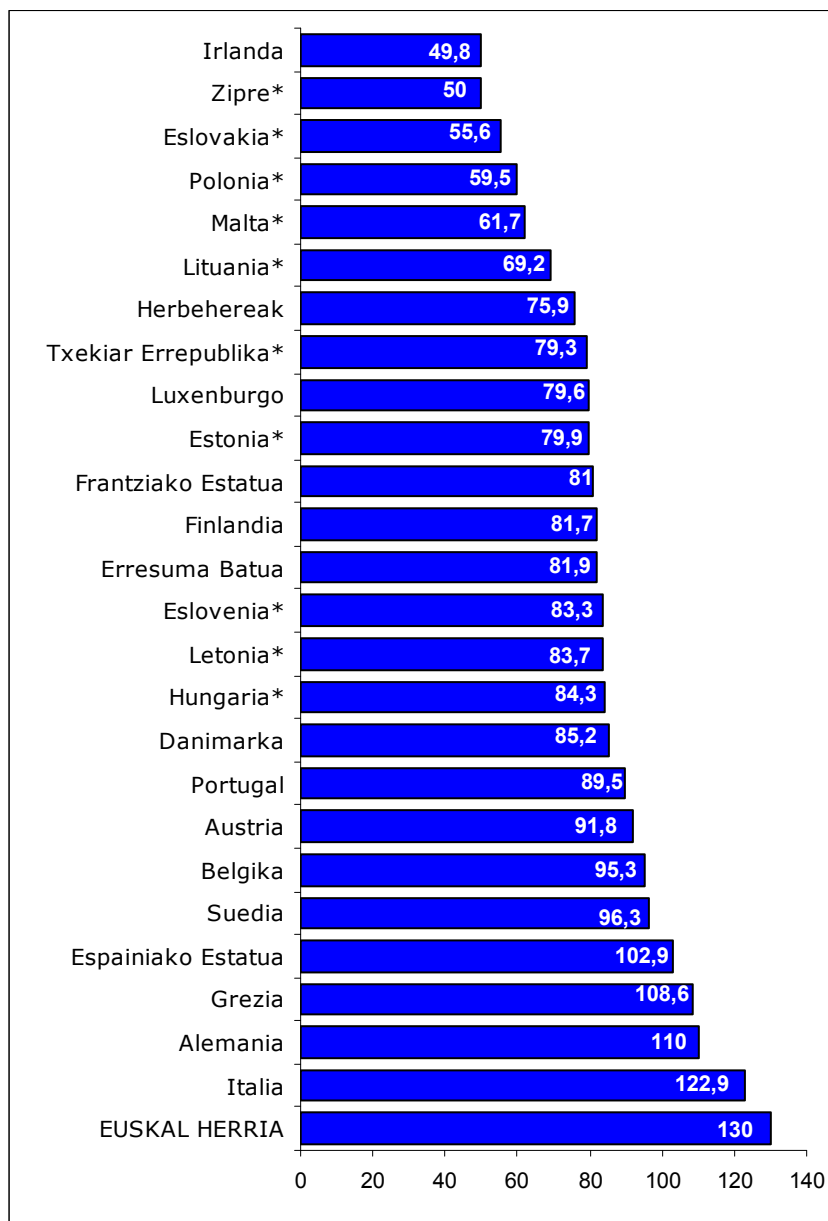
Iturria: www.datutalaia.net. Biztanleria zentsuak (INE, INSEE).

***Oharra:** Lapurdiko, Nafarroa Behereko eta Zuberoako datuak 1999koak dira.

Bizkaiko biztanleriaren zahartze indizea Euskal Herriko batez bestekoa baino handiagoa da. Izan ere, Nafarroa Behera eta Zuberoak soilik dute Bizkaia baino zahartze indize altuagoa.

Euskal Herriko *zahartze* prozesuaren fenomenoaz azpimarratu egiten da Europar Batasuneko herrialdeetako zahartze indizeak ikusita: Euskal Herriko zahartze indizea Europako altuena baita. Eta ekar dezagun gogora, berriro ere, Bizkaiko biztanleria Euskal Herrikoa baino are *zaharragoa* dela.

6. Zahartze indizea.
Europako
Batasuna eta
Euskal Herria,
2001



Iturria:
www.datutalaia.net.
Biztanleria zentsuak,
Biztanleriaren Estatistikak
eta Biztanleriaren datuak
(INE, INSEE eta Nazio
Batuen Erakundea).
***Oharra:** Lapurdiko,
Nafarroa Behereko eta
Zuberoako biztanleriaren
datuak 1999koak dira.
Europako Batasuneko
herrialdeetako datuak 2000
urtekoak dira. * batez
markatutako estatuak,
2004. urtean Europako
Batasunari atxikitako
estatuak dira. 2000. urtean,
Europarekin kidetutako
estatuak ziren. Europako
Batasuneko datuak estatutika
eskaini ditugu (ikusi
www.datutalaia.net
Metodologia Oharrak).

LABURBILDUZ

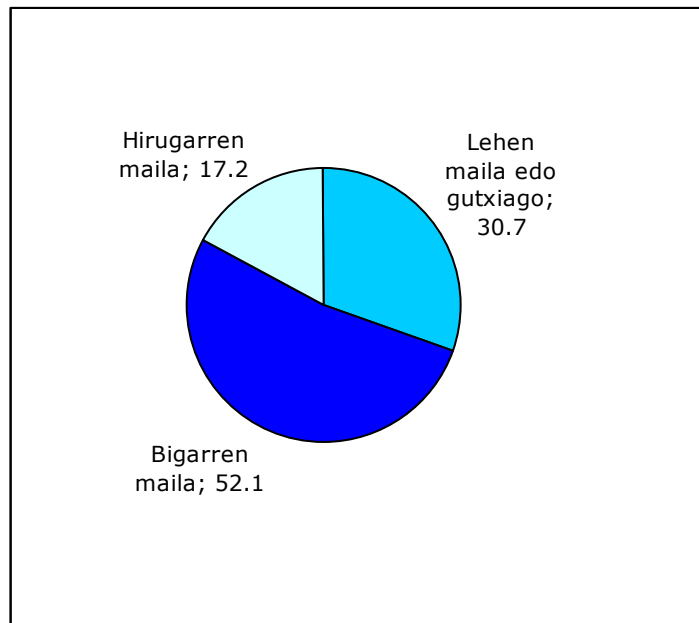
- Bizkaian, Euskal Herri osoan bezalaxe, biztanleriaren *zahartzea* gertatzen ari da
- Euskal Herriko herrialdeen artean, Zuberoak eta Nafarroa Beherak soilik dute Bizkaia baino zahartze indize handiagoa
- Europako Batasunean ez dago Euskal Herria baino zahartze indize handiago duen nazio edo estaturik

B. IKASKETA MAILA

3. Biztanleriaren ikasketa maila. Proportzioan, bizkaitarrek dituzte, lapurtarrekin batera, hirugarren mailako ikasketa gehien

Atal honetan, ikasten ari ez diren 16 urtetik gorako biztanleriaz arituko gara. Bizkaian, horietako gehiengo handi batek, 10etik 7k, hain zuen, bigarren mailako ikasketak edo gehiago dituzte (617.126 lagun). Are gehiago, biztanleriaren %17,2k hirugarren mailako ikasketak ditu (153.503 pertsonak).

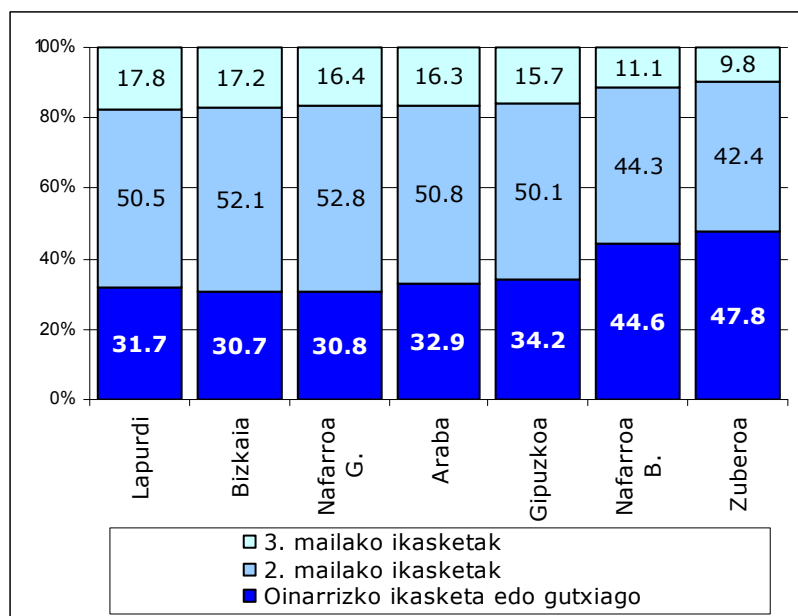
7. 16 urtetik gorako biztanleria, ikasten ari ez dena, ikasketa mailaren arabera. Bizkaia, 2001 (%)



Iturria: Gaindegia. Biztanleria zentsuak (INE, INSEE).
***Oharra:** Lapurdiko, Nafarroa Behereko eta Zuberoako datuak 1999koak dira.

Bizkaian ikusitakoa Euskal Herri osora orokortu dezakegu. Dena den, proportzioak kasik berdinak izan arren, Bizkaian, 2. mailako eta, batez ere, goi mailako ikasketetan kopuru handixeagoak ageri dira, Lapurdirekin batera. Badirudi, bizkaitarrak eta lapurtarrak gainerako herrialdeetakoak baino apur bat ikasiagoak direla.

8. 16 urtetik gorako biztanleria, ikasten ari ez dena, ikasketa mailaren arabera. Euskal Herria, 2001 (%)



Iturria: Gaindegia. Biztanleria zentsuak (INE, INSEE).
***Oharra:** Lapurdiko, Nafarroa Behereko eta Zuberoako datuak 1999koak dira.

Izan ere, Euskal Herrian 3. mailako ikasketak egin dituzten 16 urtetik gorako herritarretatik (337.548), %40,6 bizkaitarrak dira, 153.503 lagun, hain zuzen. Horretaz gain, goi mailako ikasketak jaso dituztenen proportzioa handiena duen bigarren herrialdea da Bizkaia (%17,2), Lapurdiren zertxobait azpitik (%17,8).

LABURBILDUZ

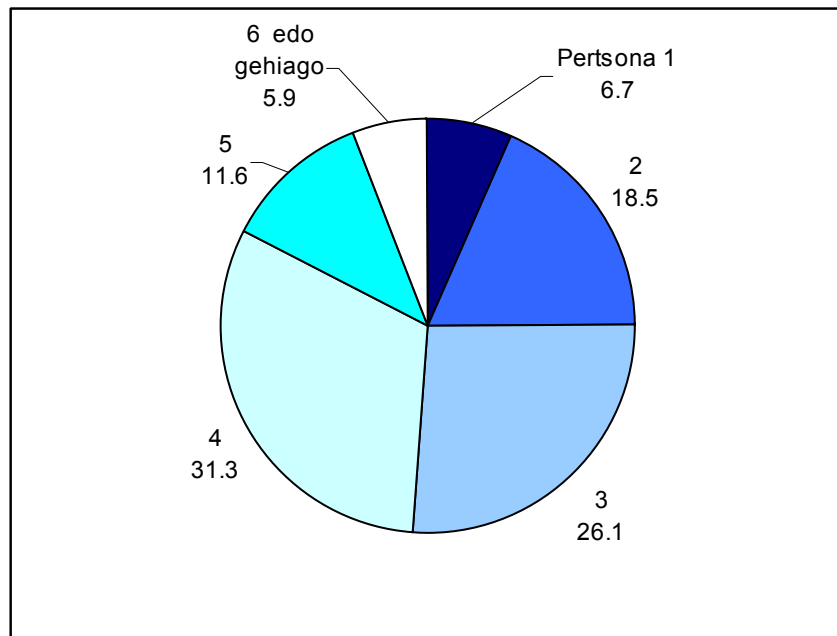
- 10 bizkaitarretatik 7k bigarren mailako ikasketak edo gehiago dituzte.
- Euskaldunen artean unibertsitate ikasketa gehien dituztenak bizkaitarrak dira, lapurtarrekin batera.

4. Biztanleak zein tamainatako etxeetan bizi diren. Bizkaiko biztanle gehienak lau kideko etxeetan bizi dira: % 31,3

Euskal Herriko biztanleak zein tamainako etxeetan bizi diren aztertu dugu, etxe horietan bizi diren kide kopuruaren arabera. Bizkaian, 1.115.096 lagun bizi dira etxebizitza nagusietan, eta horietatik gehienak lau lagunez osatutako etxeetan bizi dira: 348.568 lagun, hain zuzen, biztanleen %31,3.

Dena den, hori baino adierazgarriagoa da beste datu hau: etxebizitza nagusietan bizi diren Bizkaiko biztanleen laurdenak pertsona batek edo bik osatutako etxeetan bizi dira. Halaber, erdiak baino gehiago, 3 kide edo gutxiagoko etxeetan bizi dira. Beraz, kide gutxiko etxeak dira nagusi.

9. Biztanleen banaketa, zein tamainatako etxeetan bizi diren aintzat hartuta. Bizkaia, 2001 (%)



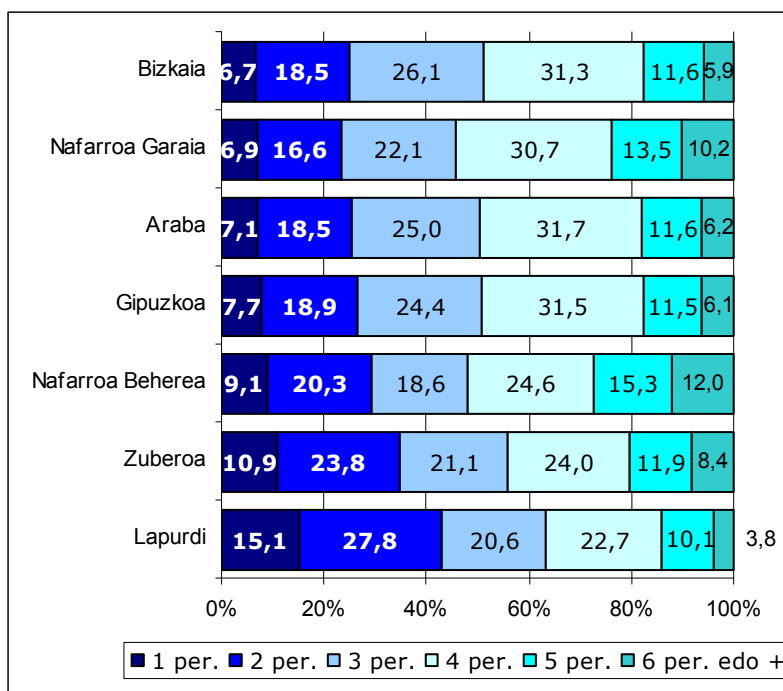
Iturria: Gaiendegia. Biztanleria zentsuak (INE, INSEE).
***Oharra:** Lapurdiko, Nafarroa Behereko eta Zuberoako datuak 1999koak dira.

Euskal Herrian 2.872.767 biztanle bizi dira etxebizitza nagusietan, eta horietako gehienak lau pertsonatako etxeetan bizi dira, 876.116, hain zuzen (biztanleen %30,5). Baina, Bizkaian bezala, pertsona gehienak hiru kide edo gutxiago dituzten etxeetan bizi dira Euskal Herrian: 1.463.248 lagun, hain zuzen.

Bizkaiko eta Euskal Herriko egoerak nahiko antzekoak badira ere, herrialdez herrialde aztertuz gero, badira ezberdintasunak batetik bestera. Izan ere, Bizkaian, erdiak kide gutxiko etxeetan bizi badira ere (3 kide edo gutxiagokoak), Zuberoan eta Lapurdin biztanle gehienak neurri are txikiagoko etxeetan bizi dira: biztanleen %10 baino gehiago bakarrik bizi dira, herenak baino gehiago bi kideko etxeetan, eta Lapurdin, 10 biztanletatik 6 hiru kide baino gutxiagoko etxeetan bizi dira. Are gehiago, Lapurdi da herrialde bakarra non lau lagunez osatutako etxeak gehiengo ez diren (2 kidez osatuak dira gehienak).

Beste muturrean Nafarroa Beherea eta Nafarroa Garaia ditugu; bi herrialde horietan bizi dira biztanle gehien 6 pertsona baino gehiagoko etxeetan: %12,0 Nafarroa Beherean eta %10,2, Nafarroa Garaian.

10. Biztanleen banaketa bizi diren etxe tamainaren arabera, herrialdeka. Euskal Herria, 2001 (%)

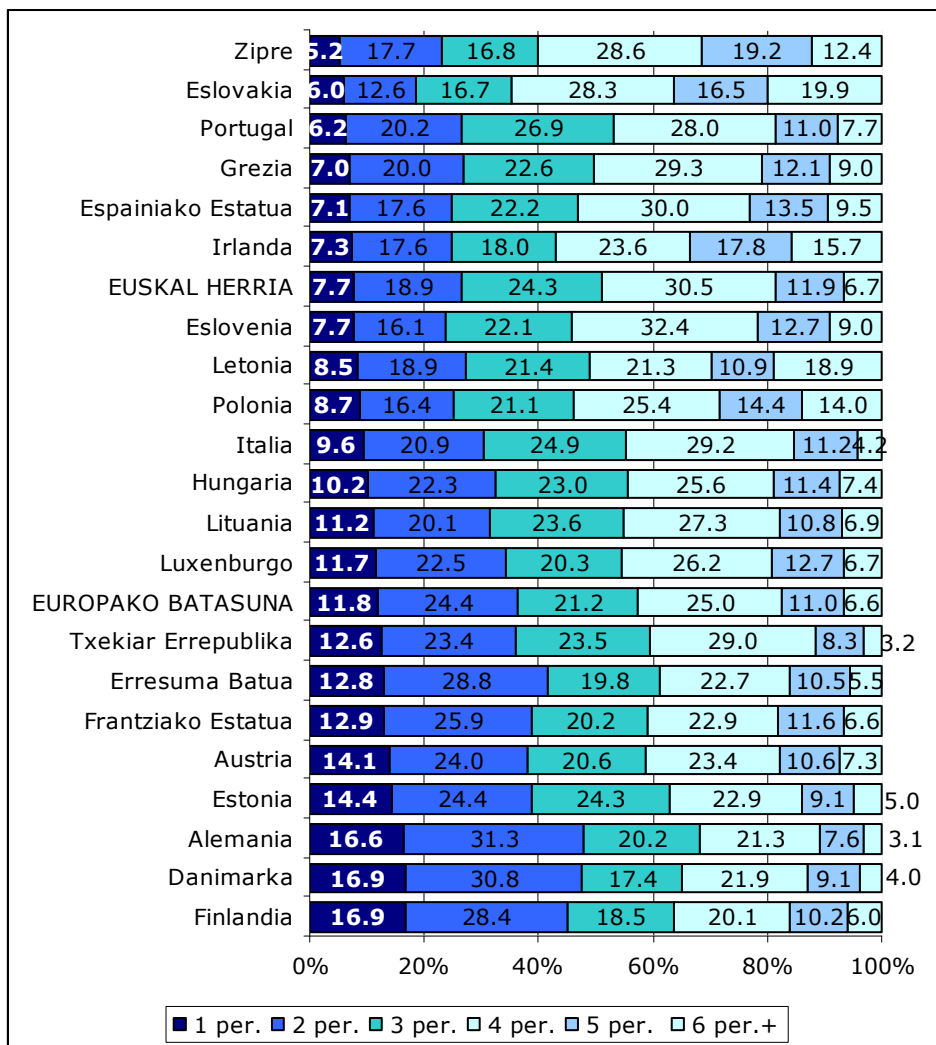


Iturria: Gaindegia. Biztanleria zentsuak (INE, INSEE).
***Oharra:** Lapurdiko, Nafarroa Behereko eta Zuberoako datuak 1999koak dira.

Europako Batasunari erreparatzen badiogu, ezberdintasunak antzematen ditugu estatutik estatura; iparraldeko herrialdeetako biztanleak, oro har, kide gutxiko etxeetan bizi dira. Horren adierazgarri dira Finlandiako, Alemaniako eta Danimarkako datuak: biztanleen erdiak inguru kide bat edo biko etxeetan bizi dira. Hegoaldeko zein ekialdeko estatuetan, beriz, neurri txikiko etxeetan bizi direnak gutxiago dira; esaterako, Espainiako Estatuko, Poloniako eta Zipreko biztanleen laurdenak edo gutxiago bizi dira kide bat edo biko etxeetan.

11. Biztanleen banaketa, zein tamainatako etxeetan bizi diren aintzat hartuta. Europa eta Euskal Herria, 2001 (%)

Iturria: Gaindegia. Biztanleria zentsuak eta Biztanleriaren datuak (INE, INSEE eta EUROSTAT).
***Oharra:** Lapurdiko, Nafarroa Behereko eta Zuberoako biztanleriaren datuak 1999koak dira.



LABURBILDUZ

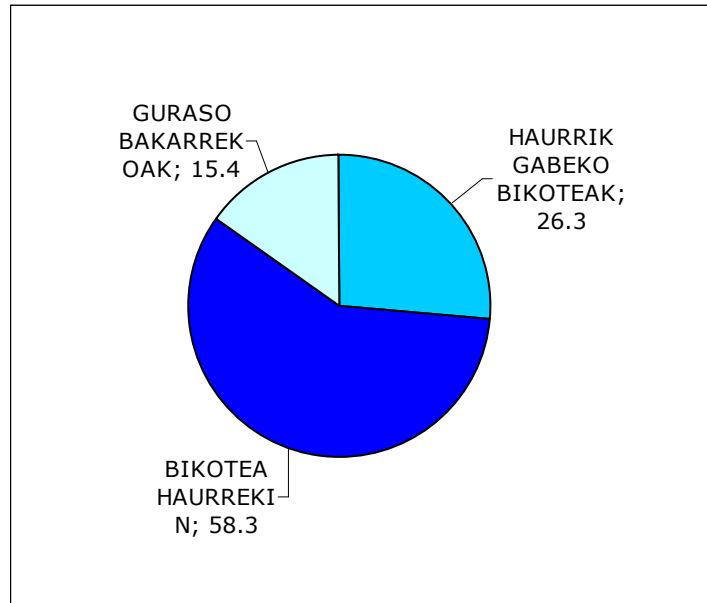
- Bizkaian, lau lagunek osatutako etxeetan bizi dira biztanle gehienak; dena den, biztanleen laurdenak bi kide edo gutxiagoko etxeetan bizi dira, eta erdiak hiru kide edo gutxiagoko etxeetan.
- Herrialdeka, Lapurdik eta Zuberoak dituzte kide gutxiko etxebizitza gehien; Nafarroa Garaia eta Nafarroa Beherea dira 6 kide baino gehiagoko etxeetan biztanle gehien dituzten herrialdeak.
- Europako iparraldeko herrialdeetan, besteetan baino biztanle gehiago bizi dira kide gutxiko etxeetan; Europako hegoaldean eta ekialdean joera bestelakoa da. Euskal Herria gertuago dago azken horien eredutik.

5. Familia egitura. Bizkaiko 10 familietatik 4 familia posnuklearrak dira

Familia motak

Egun Euskal Herrian dauden 800.206 familietatik 316.180 (%39,5) Bizkaikoak dira. Familia horietatik laurdenak baino gehiagok, %26,3k, hain zuzen, ez dute haurrik. Beste %15,4 seme-alabekin bizi diren guraso bakarreko familiak dira, eta gainerakoak, 10 familietatik ia 6, haurrak dituzten bikoteek osatzen dituzte.

12. Familia motak. Bizkaia, 2001 (%)

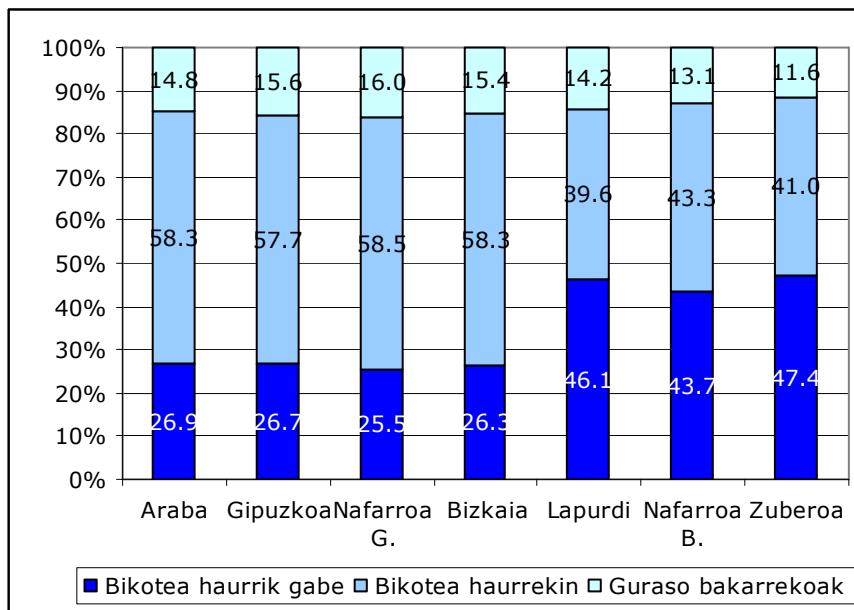


Iturria: Gai degia. Biztanleria zentsuak (INE, INSEE).
***Oharra:** Lapurdiko, Nafarroa Behereko eta Zuberoako datuak 1999koak dira.

Bizkaiko familia mota bakoitzaren proportzioa Hego Euskal Herriko gainerako herrialdeetan aurkitu dezakegunaren oso antzekoa da, eta Euskal Herriko batez bestekotik oso gertu dago. Azpimarragarria da, ordea, Ipar Euskal Herrian egoera oso bestelakoa dela: haurrik gabeko bikoteen kopurua bikote guztiekiko ia erdira iristen da.

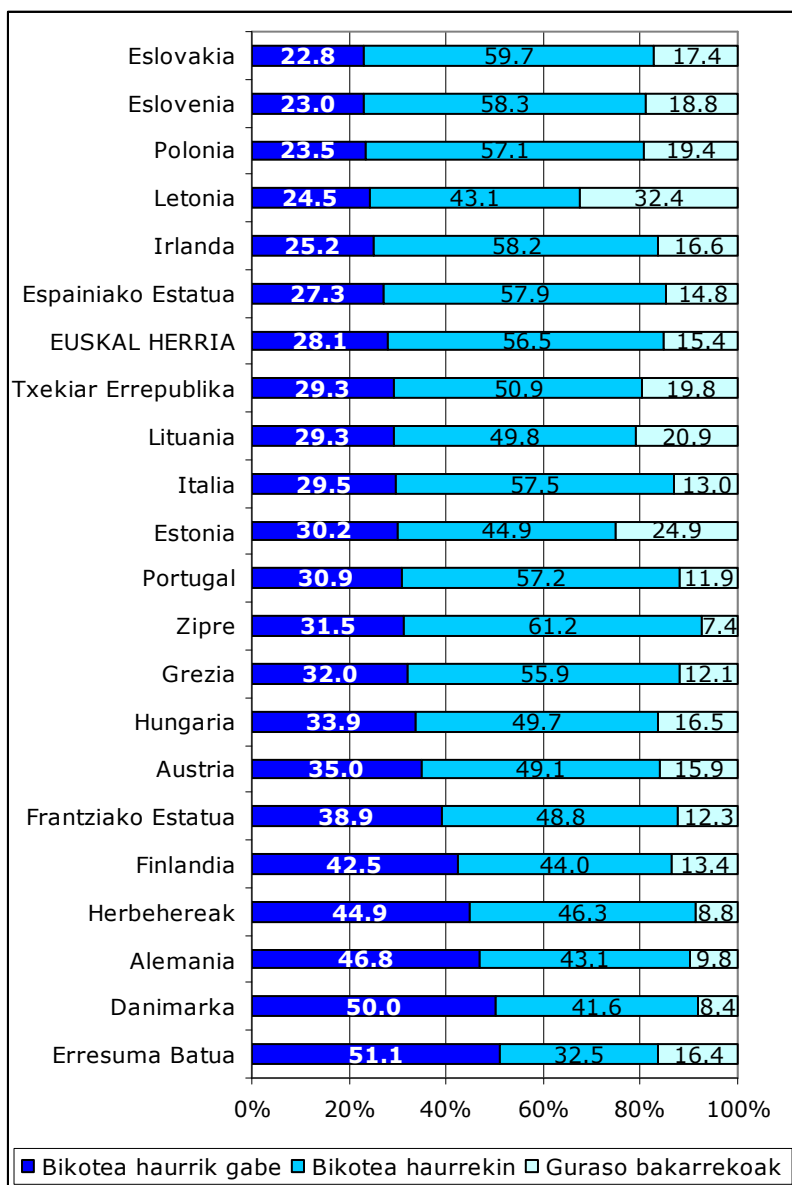
13. Familia motak, herrialdeka. Euskal Herria, 2001 (%)

Iturria: Gai degia. Biztanleria zentsuak (INE, INSEE).
***Oharra:** Lapurdiko, Nafarroa Behereko eta Zuberoako datuak 1999koak dira.



Europako familia egiturekin alderatuz gero, haurrik ez duten euskal familien proportzioa (%28,1) gainerako estatu eta nazioetako gehientsuenetakoa baino txikiagoa da. Izan ere, Europako Batasunean haurrik ez duten bikoteen batez bestekoa %37,5era iristen da. Portzentaje horretan, honako herrialde hauek soilik daude Euskal Herriaren atzetik: Espainiako Estatua, Irlanda, Letonia, Polonia, Eslovenia eta Eslovakia.

14. Familia motak. Euskal Herria eta Europako Batasuna, 2001 (%)



Iturria: Gaindegia. Biztanleria zentsuak eta Biztanleriaren datuak (INE, INSEE eta EUROSTAT).

***Oharra:** Lapurdiko, Nafarroa Behereko eta Zuberoako biztanleriaren datuak 1999koak dira.

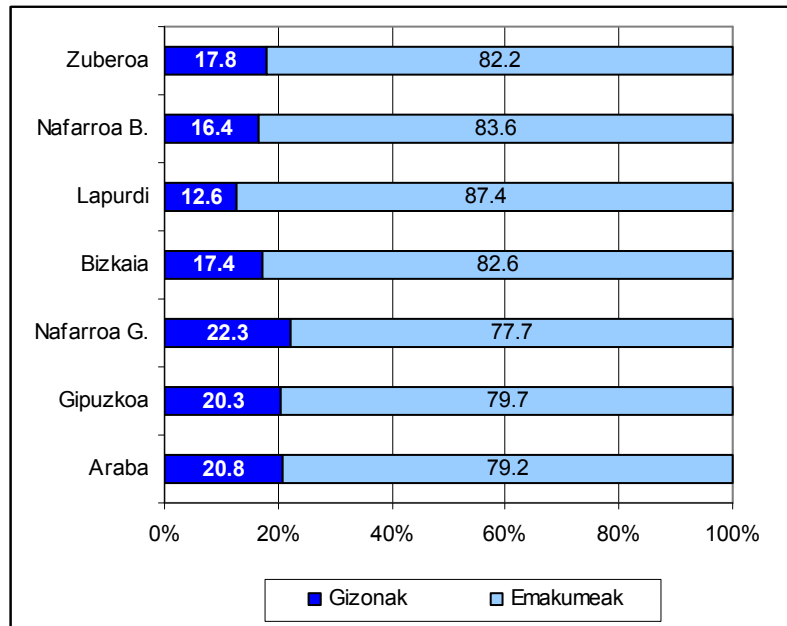
Guraso bakarreko familiak

Hurrekin bizi diren guraso bakarreko familiak (aita edo ama bakarrik dutenak), Bizkaiko familia guztien %15,4 dira. Familia egitura horrek proportzioa ia berbera du euskal herrialde guztietan, eta Bizkaia, sarritan gertatu ohi den bezala, bat egiten du Euskal Herriko batez bestekoarekin (%15,4).

Guraso bakarreko familien artean gehientsuenak emakumearen ardurapean daude. Bizkaian 10 familietatik 8k baino gehixeagok dute emakumea buru. Proportzio hori oso antzekoa da Euskal Herriko herrialde guztietan, Bizkaian portzentajea handixeagoa bada ere.

15. Guraso bakarrek
famiak, famiako
buruaren sexuaren
arabera, herrialdeka.
Euskal Herria, 2001
(%)

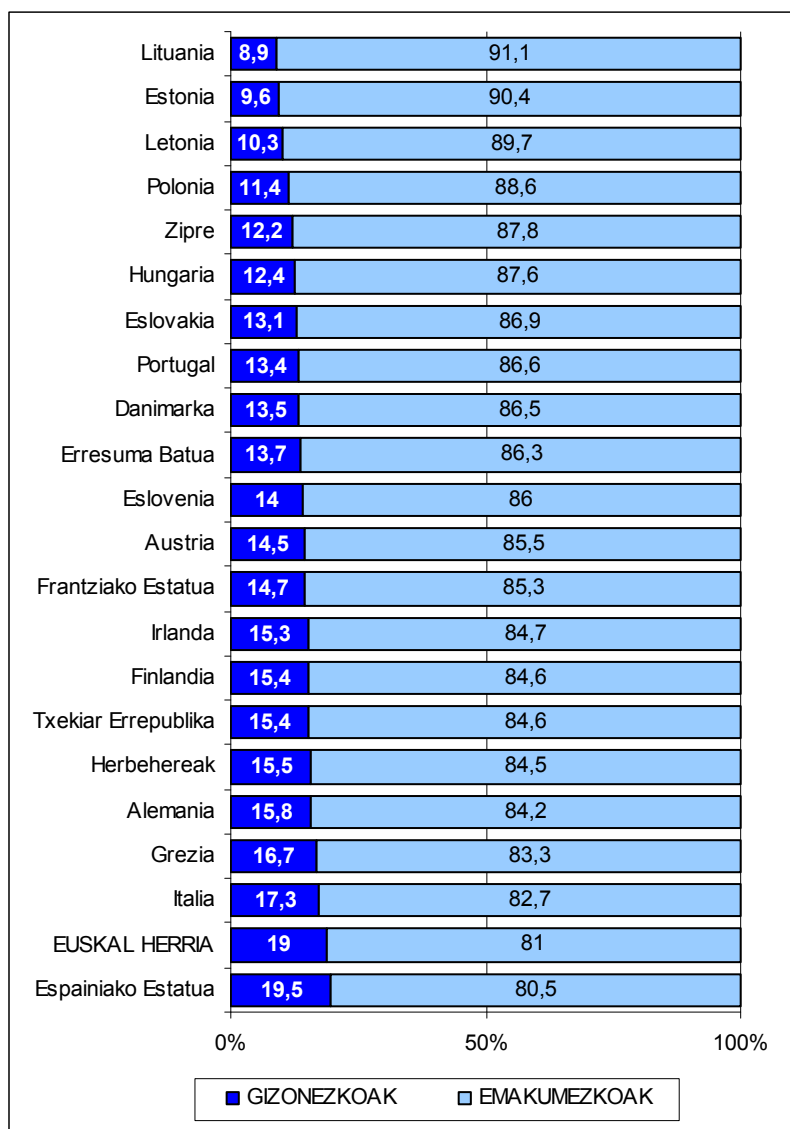
Iturria: Gaindegia. Biztanleria zentsuak (INE, INSEE).
***Oharra:** Lapurdiko, Nafarroa Behereko eta Zuberoako datuak 1999koak dira.



Europako Batasuneko estatuekin alderatuta, proportzioan, Euskal Herriak ditu gizon gehien guraso bakarrek famien buru, Espainiako Estatuaren atzetik, . Dena den, aldeak ere ez dira handiak, eta garbi dago, European zein Euskal Herrian, familia mota horietako burua emakumea izan ohi dela. Estatu guztietan, gorabeherak gorabehera, emakumea da buru guraso bakarrek famien %80-90etan.

16. Guraso bakarrek familiak, familiako buruaren sexuaren arabera. Euskal Herria eta Europako Batasuna, 2001 (%)

Iturria: Gaindegia. Biztanleria zentsuak eta Biztanleriaren datuak (INE, INSEE eta EUROSTAT).
***Oharra:** Lapurdiko, Nafarroa Behereko eta Zuberoako biztanleriaren datuak 1999koak dira.

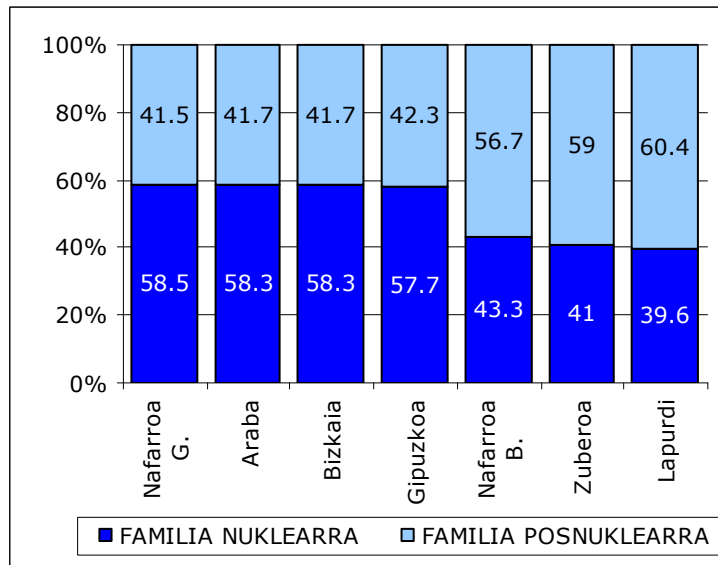


Familia nuklear eta posnuklearrak

Bizkaian, Euskal Herrian bezala, familia nuklear tradizionala ageri da maizenik; Bizkaiko familien %58,3 haurrak dituen bikoteak dira. Eredu posnuklearrek ere badute bere lekua (kasu honetan, haurrik gabeko egiturak zein guraso bakarrek); Bizkaiko familien %41,7 mota horretakoak dira.

Euskal Herriko herrialdeak aztertzen baditugu, berriz, aldeak nabarmenak dira Hego Euskal Herriko 4 herrialdeen eta Ipar Euskal Herriko 3 herrialdeen artean. Hego Euskal Herriko herrialdeetan, 10 familiatatik ia 6 familia nuklear tradizionalak dira, eta Ipar Euskal Herriko herrialdeetan, aldiz, 10 familiatatik 4 inguru.

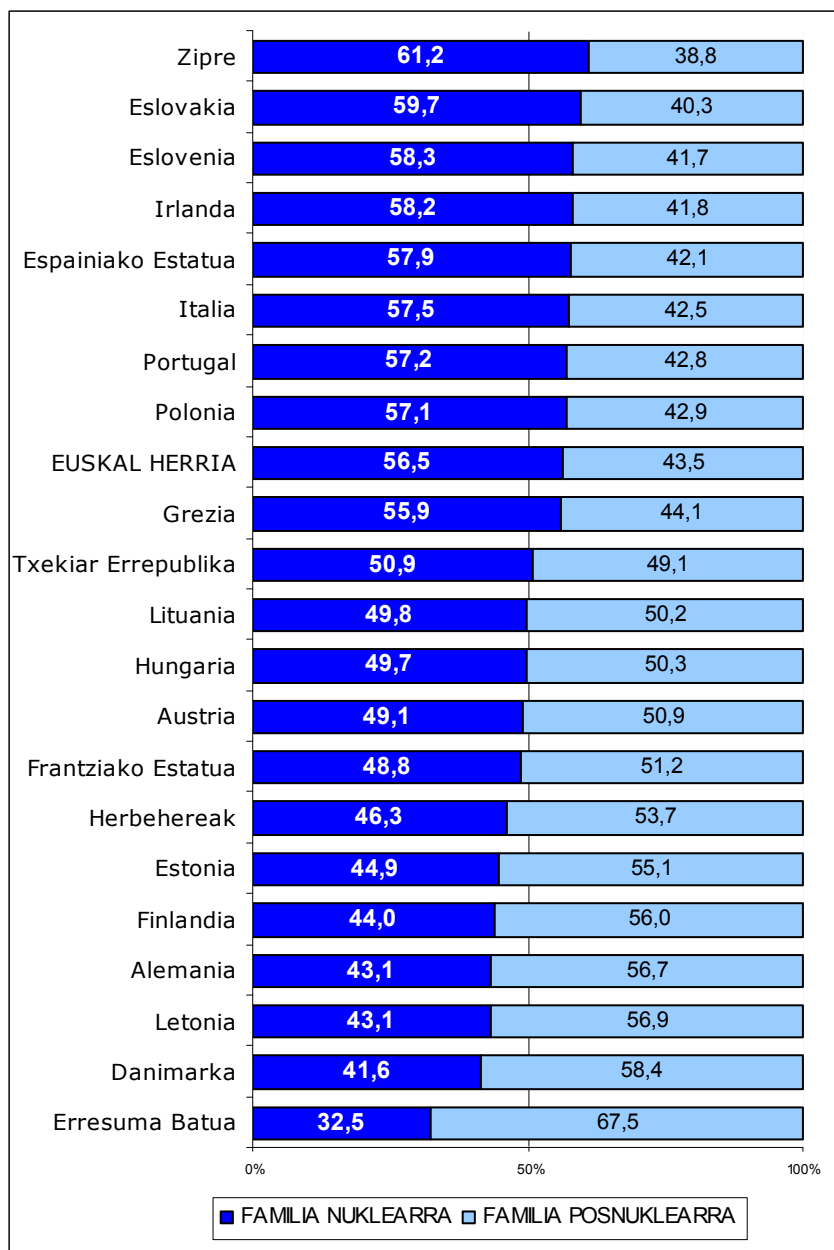
17. Familia nuklearrak eta posnuklearrak, herrialdeka. Euskal Herria, 2001 (%)



Iturria: Gai degia. Biztanleria zentsuak (INE, INSEE).
***Oharra:** Lapurdiko, Nafarroa Behereko eta Zuberoako datuak 1999koak dira.

Europar ere bi familia eredu horien arteko oreka aldatu egiten da herrialdetik herrialdera: hegoaldeko eta ekialdeko herrietan ohikoagoa da familia nuklearra izatea nagusi familia egituretan; aldiz, iparraldeko herrialdeetan, oro har, nagusi dira eredu posnuklearrak. Dena den, grafikoan ikus daitezkeen moduan, herrialde gehienetan familia mota bakoitza %50en inguruan dabil.

18. Familia nuklearrak eta posnuklearrak, Euskal Herria eta Europako Batasuna, 2001 (%)



Iturria: Gaindegia. Biztanleria zentsuak eta Biztanleriaren datuak (INE, INSEE eta EUROSTAT).
***Oharra:** Lapurdiko, Nafarroa Behereko eta Zuberoako biztanleriaren datuak 1999koak dira.

LABURBILDUZ

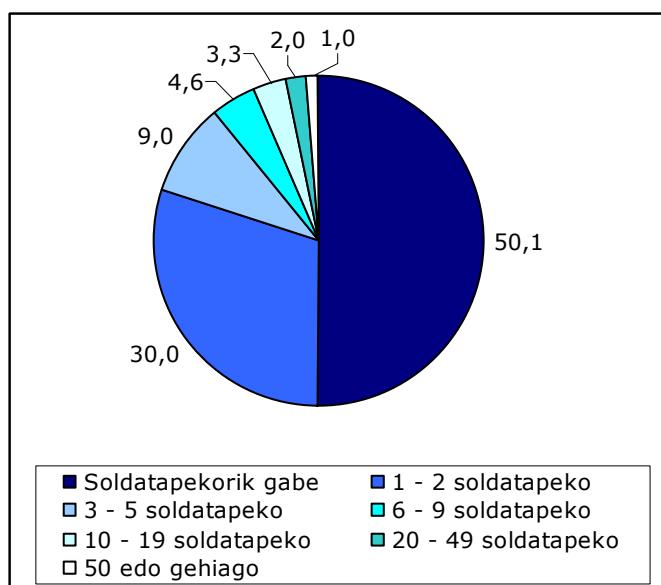
- Bizkaiko familia gehienak haurrak dituzten bikoteak dira.
- Bizkaiko familien %15,4 guraso bakarreko familiak dira, eta horietako % 82,6, emakumeak gidatuak.
- Euskal Herriko guraso bakarreko familien %19k gizona dute buru. Batez besteko hori Europako bigarren handiena da.
- Bizkaiko 10 familiatatik 4 familia posnuklearrak dira (haurrik gabeko bikoteak eta guraso bakarrekoak).

D. SEKTORE EKONOMIKOAK

6. Enpresak. Bizkaiko enpresa egituraren %89,1 5 langile baino gutxiagoko enpresek osatzen dute

Euskal Herrian dauden 210.367 enpresetatik, 79.389 Bizkaian daude; herenak baino gehiago (%37,7). Langile kopuruari begiratuta, oro har, Bizkaiko enpresak neurri txikikoak dira: soldatapeko langilerik ez duten enpresak dira erdiak, eta 5 langile baino gutxiago dituzten enpresak, 10etik ia 4. Beraz, Bizkaiko enpresa-egituraren %89,1 5 langile baino gutxiagoko enpresek osatzen dute; 10 enpresetatik ia 9k 5 langile baino gutxiago dituzte, alegia.

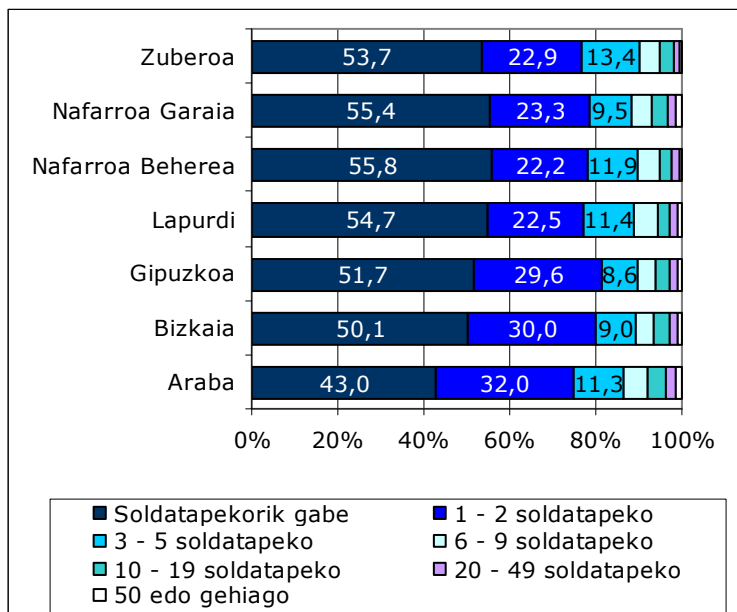
19. Enpresak, langile kopuruaren arabera. Bizkaia 2004 (%)



Iturria: Gaindegia. Enpresa eta Establezimenduen zentsua (SIRENE eta DIRCE).

Datuak herrialdekako aztertzen baditugu, ikusiko dugu herrialde guztietan antzeko egoera ageri dela. Euskal Herriko enpresa-egitura langile gutxiko enpresek osatzen dute: 10 enpresetatik 9k bost langile baino gutxiago dituzte.

20. Enpresak, langile kopuruaren arabera, herrialdeka. Euskal Herria, 2004 (%)



Iturria: Gaindegia. Enpresa eta Establezimenduen zentsua (SIRENE eta DIRCE).

LABURBILDUZ

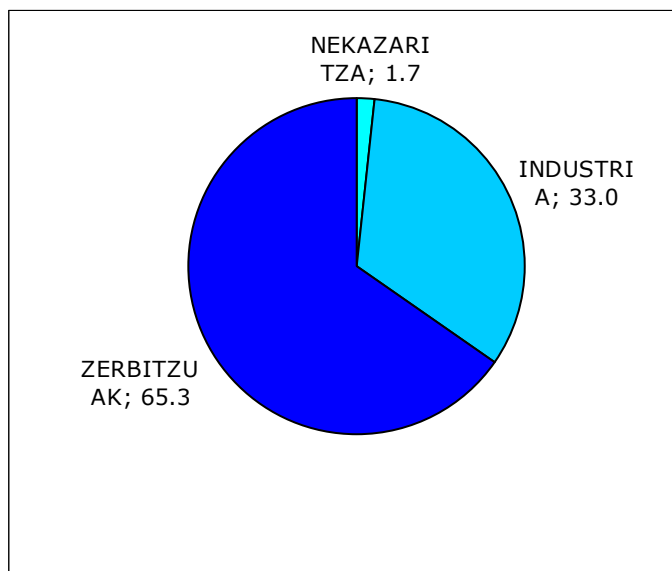
- Bizkaiko —eta Euskal Herriko— 10 enpresatik 9k bost langile baino gutxiago dituzte.

7. Biztanleria enplegatua. Bizkaian 10 okupaturatik 6k baino gehiagok zerbitzuen sektorean dihardute

2001eko erroldako datuen arabera, Euskal Herriko biztanleria okupatua milioi bat lagunek baino gehiagok osatzen dute (1.213.361). Ia 750.000 lagun zerbitzuetan ari dira, 430.000 inguru industrian, eta 36.000 inguru nekazaritzan. Beraz, bost biztanle okupaturatik hiruk (%61,6) zerbitzuetan dihardute; nekazaritzan, berriz, hogeita hamabost okupaturatik bat besterik ez da ari (%3,0), eta gainerakoak, ia bost okupaturatik bi (%35,4), industrian ari dira.

Bizkaian dago Euskal Herriko biztanleria enplegatuaren %36,8. Bizkaitar okupaturatik gehienak hirugarren sektorean ari dira lanean (%65,3), zerbitzuetan, hain zuzen; eta gutxien, berriz, nekazaritzan, lehen sektorean (%1,7). Bigarren sektoreak, industria eta eraikuntza arloak, Bizkaiko biztanleria okupatu guztiaren herena bereganatzen du (%33), Euskal Herriko batez bestekoa baino zertxobait gutxiago.

21. Biztanleria enplegatua, sektorearen arabera. Bizkaia, 2001 (%)



Iturria: www.datutalaia.net. Biztanleriaren zentsuak eta Biztanleria Estatistikak (INE eta INSEE).

***Oharra:** Lapurdiko, Nafarroa Behereko eta Zuberoako datuak 1999koak dira.

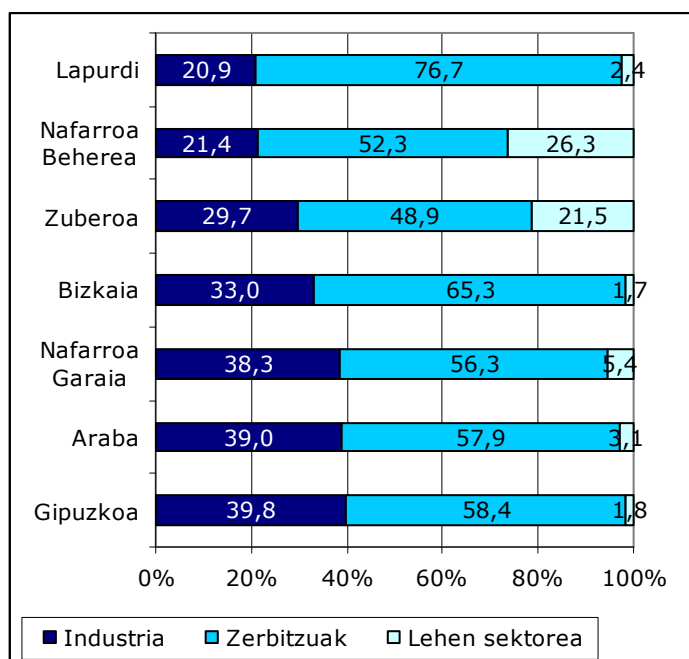
Industriari dagokionez, jakina da Bizkaian birmoldaketa prozesu gogorra pairatu zuela; gaur egun, lanean diharduten guztien %33,0 enplegatuak dira industriak. Dena den, Hego Euskal Herriko herrialdeetako proportzio txikiena da hori; Bizkaian baino ehuneko handiagoan ari baitira industrian gipuzkoarrak (%39,8), arabarrak (%39,0) eta Nafarroa Garaiko herritarrak (%38,3). Lau herrialde horietan, beraz, industriak pisu handia du, Europako estatu guztietan baino dezente handiagoa.

Zerbitzuen sektorean, berriz, Lapurdik ditu langile gehien, eraltiboki betiere: herrialde horretan, enplegatuaren %76,7k dihardute zerbitzuetan. Lapurdiren atzetik, Bizkaia du bigarren portzentaje handiena: enplegatuaren % 65,3k egiten dute lan zerbitzuetan Bizkaian.

Bizkaia da proportzioan nekazaritzako sektorean enplegatu gutxien biltzen dituen herrialdea; enplegatuaren %1,7 besterik ez. Beste muturrean, herrialde *nekazari*enak

Zuberoa eta Nafarroa Beherea ditugu; hurrenez hurren, herrialde horietako enplegatuen %21,5 eta %26,3 ari dira lanean lehen sektorean.

22. Biztanleria enplegatua, sektorearen arabera, herrialdeka. Euskal Herria, 2001 (%)



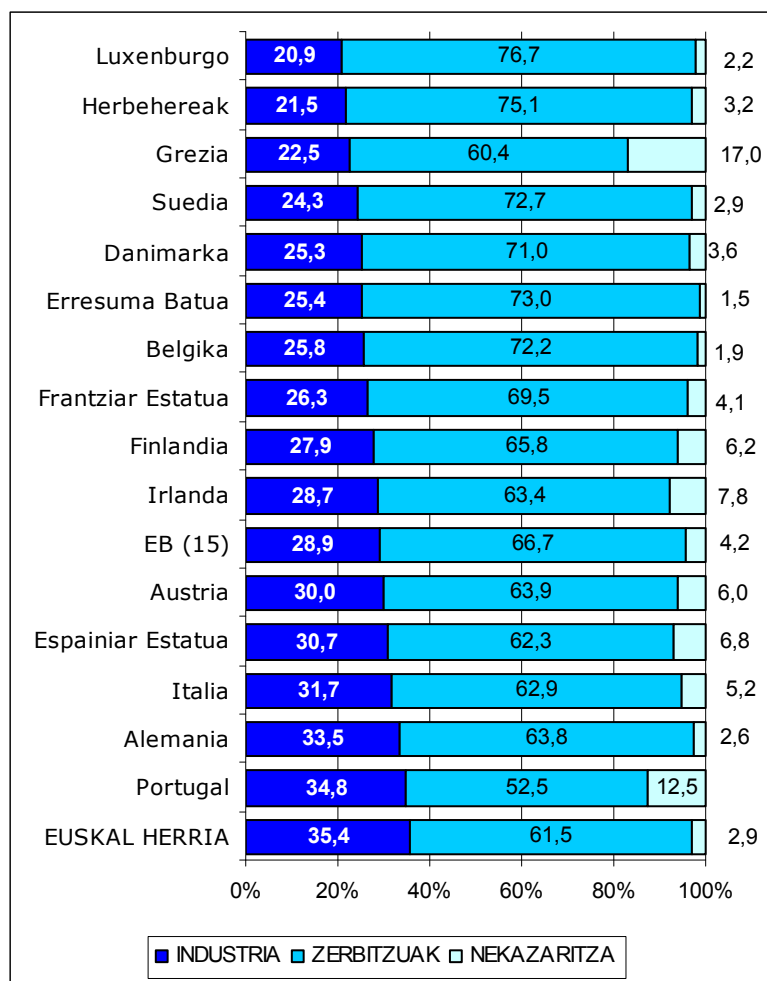
Iturria: www.datutalaia.net. Biztanleriaren zentsuak eta Biztanleria Estatistikak (INE eta INSEE).
***Oharra:** Lapurdiko, Nafarroa Behereko eta Zuberoako datuak 1999koak dira.

2001. urtean Europako Batasuna osatzen zuten hamabost herrialdeak kontuan hartuta, eta industrian ari diren langileen proportzioari dagokionez, Euskal Herria da Europako Batasuneko herrialde industrialena. Euskal industrian, biztanle okupatuak %35,4 ari dira lanean, eta portzentaje horrek sei puntutan gaintzen du Europako Batasuneko batez bestekoa (%29,0).

Egun, Europako Batasunean nekazaritza indarra galtzen ari da; biztanle okupatuak %10 baino gehiago nekazaritzan ari diren herrialdeak bi baino ez dira: Grezia (%17,0) eta Portugal (%12,5). Ildo beretik, beste bostek baino ez dute gaintzen Europako Batasuneko batez bestekoa (%4,3): Irlandak, Espainiako Estatuak, Finlandiak, Austriak eta Italiak. Euskal Herriak batez bestekorik txikienetakoa du (%3,0). Bost herrialdek baino ez dituzte Euskal Herriak baino langile gutxiago nekazaritzan.

Zerbitzuen sektorean ari diren euskal langileen portzentajea ere (%61,6) egungo Europako Batasuneko txikienetakoa da. Portugalgoa (%52,6) eta Greziakoa (%60,5) soilik gaintzen ditu Euskal Herrikoak, baina batez besteko handienak dituzten herrialdeetatik oso urrun gelditzen da: Luxenburgo (%76,8) eta Herbehereak (%75,2).

23. Biztanleria enplegatua, sektorearen arabera. Euskal Herria eta Europako Batasuna, 2001 (%)



Iturria: www.datutalaia.net. Biztanleria zentsuak, Biztanleriaren Estatistikak eta Biztanleriaren datuak (INE, INSEE eta EUROSTAT).

***Oharra:** Lapurdiko, Nafarroa Behereko eta Zuberoako biztanleriaren datuak 1999koak dira. Europako Batasuneko herrialdeetako datuak 2000. urtekoak dira; beraz, 2004. urtean Europako Batasunera atxikitako estatuen daturik ez du biltzen. Europako Batasuneko datuak estatuka eskaini ditugu (ikusi www.datutalaia.net Metodologia Oharrak).

LABURBILDUZ

- Bizkaiko biztanle gehienek zerbitzuen sektorean egiten dute lan: enplegatuen %65,3k
- Euskal Herriko herrialdeetan, Bizkaian ari dira langile gutxien nekazaritzan: enplegatuen %1,7
- Europako testuinguruan Euskal Herria da, biztanle okupatuaren %35,4rekin, herrialde industrialena; nekazaritzan eta zerbitzuetan ari direnen portzentajea, berriz, Europako batez bestekotik behera dago.

**TXOSTENEAN ERABILITAKO DATUAK
BILTZEN DITUZTEN TAULEN
ERANSKINA**

1. Biztanleak eta dentsitatea

A.1.1 Biztanleria, azalera eta dentsitatea, herrialdeka. Euskal Herria, 2001

Eremua	Urtea	Biztanleria		Azalera (Km2)		Dentsitatea
		Kopurua	(%)	Kopurua	(%)	Bizt. / km2
Euskal Herria	2001	2.903.263	100,0	20.950.30	100,0	138,6
Araba	2001	287.928	9,9	3.316.90	15,8	86,8
Bizkaia	2001	1.123.002	38,7	2.236.70	10,7	502,1
Gipuzkoa	2001	673.563	23,2	1.980.30	9,5	340,1
Lapurdi	1999	219.029	7,5	855.7	4,1	256,0
Nafarroa Beherea	1999	28.377	1,0	1.325.20	6,3	21,4
Nafarroa Garaia	2001	555.829	19,1	10.421.00	49,7	53,3

Iturria: www.datutalaia.net. Biztanleria zentsuak eta Izendegia (EUSTAT, INE, INSEE).

***Oharra:** Lapurdiko, Nafarroa Behereko eta Zuberoako datuak 1999koak dira. Lapurdiko, Nafarroa Behereko eta Zuberoako azalera guk kalkulatuak (ikusi www.datutalaia.net Metodologia Oharrak).

A.1.2 Biztanleria, azalera eta dentsitatea. Euskal Herria eta Europako Batasuneko Estatuak, 2001

Eremua	Urtea	Biztanleria (000)	Azalera (Km2)	Dentsitatea
Euskal Herria	2001	2.903	20.950	138,6
Alemania	2000	82.017	356.971	229,8
Austria	2000	8.080	83.858	96,4
Belgika	2000	10.249	30.528	335,7
Danimarka	2000	5.320	42.093	126,4
Erresuma Batua	2000	59.415	244.110	243,4
Eslovakia*	2000	5.399	49.036	110,1
Eslovenia*	2000	1.988	20.256	98,1
Espainiako Estatuak	2000	39.910	505.990	78,9
Estonia*	2000	1.393	45.227	30,8
Europako Batasuna	2000	449.747	3.973.664	113,2
Finlandia	2000	5.172	338.145	15,3
Frantziako Estatuak	2000	59.238	543.965	108,9
Grezia	2000	10.610	131.957	80,4
Herbehereak	2000	15.864	41.526	382
Hungaria*	2000	9.968	93.033	107,1
Irlanda	2000	3.803	70.285	54,1
Italia	2000	57.530	301.277	191
Letonia*	2000	2.421	64.610	37,5
Lituania*	2000	3.696	65.301	56,6
Luxenburgo	2000	437	2.586	169
Malta*	2000	390	316	1,234,20
Polonia*	2000	38.605	312.685	123,5
Portugal	2000	10.016	91.831	109,1
Suedia	2000	7.170	449.964	15,9
Txekiar Errepublika*	2000	10.272	78.864	130,2
Zipre*	2000	784	9.250	84,8

Iturria: www.datutalaia.net. Biztanleria zentsuak, Biztanleriaren datuak eta Izendegia (INE, INSEE eta Nazio Batuen Erakundea); Estatuaren azalera, KLAUDIO HARLUXET FUNDAZIOA: *Munduko atlasa*, 1997

***Oharra:** Lapurdiko, Nafarroa Behereko eta Zuberoako biztanleriaren datuak 1999koak dira. Europako datuak 2000. urtekoak dira. Europako Batasuneko datuak estatutara eskaini ditugu (ikusi www.datutalaia.net Metodologia Oharrak).

2. Biztanleriaren adin osaketa

A.2.1 Biztanleria, sexuaren eta adin-taldeen arabera (5 urteko adin-taldeak). Bizkaia, 2001

Adina	Kopuruak			(%)		
	Biztanleria	Gizonak	Emakumeak	Biztanleria	Gizonak	Emakumeak
00-04	43.202	22.345	20.857	3,8	4,1	3,6
05-09	40.240	20.663	19.577	3,6	3,8	3,4
10-14	45.015	22.908	22.107	4	4,2	3,8
15-19	58.352	29.995	28.357	5,2	5,5	4,9
20-24	82.033	42.032	40.001	7,3	7,7	6,9
25-29	94.179	48.095	46.084	8,4	8,8	8
30-34	91.277	46.493	44.784	8,1	8,5	7,8
35-39	93.050	46.486	46.564	8,3	8,5	8,1
40-44	89.956	44.510	45.446	8	8,2	7,9
45-49	79.097	39.040	40.057	7	7,2	6,9
50-54	75.024	37.122	37.902	6,7	6,8	6,6
55-59	68.272	33.278	34.994	6,1	6,1	6,1
60-64	55.188	26.379	28.809	4,9	4,8	5
65-69	64.715	30.105	34.610	5,8	5,5	6
70-74	57.036	25.695	31.341	5,1	4,7	5,4
75-79	42.227	17.120	25.107	3,8	3,1	4,3
80-84	24.318	8.320	15.998	2,2	1,5	2,8
85 edo +	19.821	5.158	14.663	1,8	0,9	2,5
GUZTIRA	1.123.002	545.744	577.258	100	100	100

Iturria: www.datutalaia.net. Biztanleria zentsuak (INE)

A.2.2 Biztanleria, sexuaren eta adin-taldeen arabera (5 urteko adin-taldeak). Euskal Herria, 2001

Adina	Kopuruak			(%)		
	Biztanleria	Gizonak	Emakumeak	Biztanleria	Gizonak	Emakumeak
00-04	122.201	62.829	59.372	4,2	4,4	4,0
05-09	116.403	59.775	56.628	4	4,2	3,8
10-14	124.856	63.993	60.863	4,3	4,5	4,1
15-19	153.479	79.229	74.250	5,3	5,6	5,0
20-24	205.450	105.734	99.716	7,1	7,4	6,7
25-29	240.381	123.653	116.728	8,3	8,7	7,9
30-34	235.260	120.674	114.586	8,1	8,5	7,7
35-39	237.193	119.449	117.744	8,2	8,4	7,9
40-44	226.052	112.851	113.201	7,8	7,9	7,6
45-49	203.343	101.578	101.765	7,0	7,1	6,9
50-54	193.876	96.698	97.178	6,7	6,8	6,6
55-59	172.924	85.374	87.550	6,0	6,0	5,9
60-64	140.137	68.072	72.065	4,8	4,8	4,9
65-69	158.923	74.832	84.091	5,5	5,3	5,7
70-74	140.670	63.247	77.423	4,8	4,4	5,2
75-79	109.706	44.825	64.881	3,8	3,2	4,4
80-84	64.664	22.805	41.859	2,2	1,6	2,8
85 edo +	57.745	15.672	42.073	2,0	1,1	2,8
GUZTIRA	2.903.263	1.421.290	1.481.973	100	100	100

Iturria: www.datutalaia.net. Biztanleria zentsuak (INE, INSEE).

*Oharra: Lapurdiko, Nafarroa Behereko eta Zuberoako datuak 1999koak dira.

A.2.3 Zahartze indizea, herrialdeka. Euskal Herria, 2001

Eremua	Urtea	Zahartze indizea
EUSKAL HERRIA	2001	130,0
Araba	2001	117,1
Bizkaia	2001	140,9
Gipuzkoa	2001	129,3
Lapurdi	1999	123,9
Nafarroa Beherea	1999	145,0
Nafarroa Garaia	2001	118,1
Zuberoa	1999	173,5

Iturria: www.datutalaia.net. Biztanleria zentsuak (INE, INSEE).

***Oharra:** Lapurdiko, Nafarroa Behereko eta Zuberoako datuak 1999koak dira.

A.2.4 Zahartze indizea. Euskal Herria eta Europako Batasuna, 2001

Eremua	Urtea	Zahartze Indizea	Eremua	Urtea	Zahartze Indizea
Euskal Herria	2001	130,0	Erresuma Batua	2000	81,9
Italia	2000	122,9	Finlandia	2000	81,7
Alemania	2000	110,0	Frantziako Estatuak	2000	81,0
Grezia	2000	108,6	Estonia*	2000	79,9
Espainiako Estatuak	2000	102,9	Luxenburgo	2000	79,6
Suedia	2000	96,3	Txekiar Errepublika*	2000	79,3
Belgika	2000	95,3	Herbehereak	2000	75,9
Austria	2000	91,8	Lituania*	2000	69,2
Portugal	2000	89,5	Malta*	2000	61,7
Danimarka	2000	85,2	Polonia*	2000	59,5
Hungaria*	2000	84,3	Eslovakia*	2000	55,6
Letonia*	2000	83,7	Zipre*	2000	50,0
Eslovenia*	2000	83,3	Irlanda	2000	49,8

Iturria: www.datutalaia.net. Biztanleria zentsuak, Biztanleriaren Estatistikak eta Biztanleriaren datuak (INE, INSEE eta Nazio Batuen Erakundea).

***Oharra:** Lapurdiko, Nafarroa Behereko eta Zuberoako biztanleriaren datuak 1999koak dira. Europako Batasuneko herrialdeetako datuak 2000 urtekoak dira. * batez markatutako estatuak, 2004. urtean Europako Batasunari atxikitako estatuak dira. 2000. urtean, Europarekin kideetako estatuak ziren. Europako Batasuneko datuak estatuka eskaini ditugu (ikusi www.datutalaia.net Metodologia Oharrak).

3. Biztanleriaren ikasketa maila

B.3. 16 urtetik gorako biztanleria, ikasten ari ez dena, ikasketa mailaren arabera. Euskal Herria, 2001

	GUZTIRA KOP.	≤ Lehengo mailako ikasketak KOP. (%)	Bigarren mailako ikasketak KOP. (%)	Hirugarren mailako ikasketak KOP. (%)
Araba	224.913	74.059 32,9	114.231 50,8	36.623 16,3
Bizkaia	890.071	272.945 34,2	463.623 50,1	153.503 15,7
Gipuzkoa	527.075	180.138 30,8	263.972 52,8	82.965 16,4
Lapurdi Nafarroa Beherea	168.378	53.383 30,7	85001 52,1	29994 17,2
Nafarroa Garaia	22.256	9.937 31,7	9850 50,5	2469 17,8
Zuberoa	430.892	132.733 44,6	227.390 44,3	70.769 11,1
EUSKAL HERRIA	2.276.072	729.161 32,0	1.169.363 51,4	377.548 16,6

Iturria: Gaindegia. Biztanleria zentsuak (INE, INSEE).

***Oharra:** Lapurdiko, Nafarroa Behereko eta Zuberoako datuak 1999koak dira.

4. Biztanleak zein etxe tamainan bizi diren.

C.4.1 Etxebizitza nagusietan bizi diren biztanleak, etxebizitzaren tamainaren arabera, herrialdeka. Euskal Herria, 2001

HERRIALDEA	ETXEBIZITZA NAGUSIETAKO BIZTANLE KOPURUA	ETXEBIZITZA NAGUSIETAKO BIZTANLE KOPURUA					
		1per.	2per.	3per.	4.per	5per	6 per.+
Araba	284.955	20.358	52.616	71.142	90.224	33.085	17.530
Bizkaia	1.115.096	74.312	205.766	291.102	348.568	129.070	66.278
Gipuzkoa	667.312	51.524	126.052	162.504	209.888	76.585	40.759
Lapurdi	214.277	32.424	59.488	44.124	48.640	21.550	8.051
Nafarroa B.	27.702	2.522	5.634	5.154	6.812	4.245	3.335
Nafarroa G.	548.166	37.761	91.152	121.110	168.324	74.100	55.719
Zuberoa	15.259	1.660	3.630	3.213	3.660	1.815	1.281
EUSKAL HERRIA	2.872.767	220.561	544.338	698.349	876.116	340.450	192.953
	%	%	%	%	%	%	%
Araba	100,0	7,1	18,5	25,0	31,7	11,6	6,2
Bizkaia	100,0	6,7	18,5	26,1	31,3	11,6	5,9
Gipuzkoa	100,0	7,7	18,9	24,4	31,5	11,5	6,1
Lapurdi	100,0	15,1	27,8	20,6	22,7	10,1	3,8
Nafarroa B.	100,0	9,1	20,3	18,6	24,6	15,3	12,0
Nafarroa G.	100,0	6,9	16,6	22,1	30,7	13,5	10,2
Zuberoa	100,0	10,9	23,8	21,1	24,0	11,9	8,4
EUSKAL HERRIA	100,0	7,7	18,9	24,3	30,5	11,9	6,7

Iturria: Gaindegia. Biztanleria zentsuak (INE, INSEE).

*Oharra: Lapurdiko, Nafarroa Behereko eta Zuberoako datuak 1999koak dira.

c.4.2. Etxebizitza nagusietan bizi diren biztanleak, etxebizitzaren tamainaren arabera. Europako Batasuna eta Euskal Herria, 2001

	ETXEBIZITZA NAGUSIETAKO BIZTANLE KOP.	ETXEBIZITZA NAGUSIETAKO BIZTANLE KOPURUA					
		1 per.	2 per.	3 per.	4 per.	5 per.	6 per.
Euskal Herria	2.872.767	220.561	544.338	698.349	876.116	340.450	192.953
Txekiar Errep.	10.158.879	1.276.176	2.374.878	2.384.202	2.949.628	846.765	327.230
Danimarka	5.278.044	894.354	1.623.728	918.240	1.153.584	478.090	210.048
Alemania	81.465.300	13.504.900	25.504.200	16.426.200	17.328.800	6.188.000	2.513.200
Estonia	1.354.193	195.119	330.084	328.449	309.572	123.415	67.554
Grezia	10.266.004	723.660	2.057.730	2.315.553	3.010.704	1.237.730	920.627
Espainiako Estatua	40.595.861	2.876.572	7.164.354	9.013.125	12.193.096	5.499.815	3.848.899
Frantziako Estatua	57.220.124	7.380.109	14.828.360	11.545.758	13.106.460	6.610.120	3.749.317
Irlanda	3.791.316	277.573	667.400	683.304	892.952	674.505	595.582
Iitalia	56.594.021	5.427.621	11.810.822	14.118.618	16.544.824	6.329.130	2.363.006
Zipre	685.280	35.841	121.600	115.068	196.256	131.685	84.830
Letonia	2.354.620	200.553	445.444	504.438	501.632	257.555	444.998
Lituania	3.459.655	388.754	696.982	817.146	943.912	374.810	238.051
Luxenburgo	432.037	50.384	97.146	87.753	113.124	54.685	28.945
Hungaria	9.944.832	1.013.889	2.221.974	2.288.037	2.548.768	1.134.940	737.224
Herbeherak	15.766.606	2.306.767	4.515.672	2.704.314	3.803.716	1.667.510	768.627
Austria	7.943.705	1.119.910	1.906.602	1.633.581	1.858.708	844.845	580.059
Polonia	37.812.741	3.306.688	6.194.204	7.962.507	9.619.196	5.428.480	5.301.666
Portugal	10.255.526	631.762	2.072.624	2.756.205	2.873.968	1.131.170	789.797
Eslovenia	1.949.614	149.757	314.390	430.011	632.580	247.875	175.001
Eslovakia	5.294.746	318.977	666.798	883.062	1.497.344	875.535	1.053.030
Finlandia	5.081.354	856.746	1.444.874	937.938	1.018.828	516.695	306.273
Erresuma Batua	57.742.456	7.395.015	16.607.052	11.411.409	13.089.552	6.064.615	3.174.813
		EHUNEKOAK					
Euskal Herria	100,0	7,7	18,9	24,3	30,5	11,9	6,7
Txekiar Errep.	100,0	12,6	23,4	23,5	29,0	8,3	3,2
Danimarka	100,0	16,9	30,8	17,4	21,9	9,1	4,0
Alemania	100,0	16,6	31,3	20,2	21,3	7,6	3,1
Estonia	100,0	14,4	24,4	24,3	22,9	9,1	5,0
Grezia	100,0	7,0	20,0	22,6	29,3	12,1	9,0
Espainiako Estatua	100,0	7,1	17,6	22,2	30,0	13,5	9,5
Frantziako Estatua	100,0	12,9	25,9	20,2	22,9	11,6	6,6
Irlanda	100,0	7,3	17,6	18,0	23,6	17,8	15,7
Iitalia	100,0	9,6	20,9	24,9	29,2	11,2	4,2
Zipre	100,0	5,2	17,7	16,8	28,6	19,2	12,4
Letonia	100,0	8,5	18,9	21,4	21,3	10,9	18,9
Lituania	100,0	11,2	20,1	23,6	27,3	10,8	6,9
Luxenburgo	100,0	11,7	22,5	20,3	26,2	12,7	6,7
Hungaria	100,0	10,2	22,3	23,0	25,6	11,4	7,4
Herbehereak	100,0	14,6	28,6	17,2	24,1	10,6	4,9
Austria	100,0	14,1	24,0	20,6	23,4	10,6	7,3
Polonia	100,0	8,7	16,4	21,1	25,4	14,4	14,0
Portugal	100,0	6,2	20,2	26,9	28,0	11,0	7,7
Eslovenia	100,0	7,7	16,1	22,1	32,4	12,7	9,0
Eslovakia	100,0	6,0	12,6	16,7	28,3	16,5	19,9
Finlandia	100,0	16,9	28,4	18,5	20,1	10,2	6,0
Erresuma Batua	100,0	12,8	28,8	19,8	22,7	10,5	5,5

5. Familia egitura.

C.5.1 Familia motak, herrialdeka. Euskal Herria, 2001

	FAMILIA NUKLEOAK		BIKOTEA HAURRIK GABE		BIKOTEA HAURREKIN		GURASO BAKARREKOAK	
	KOP.	(%)	KOP.	(%)	KOP.	(%)	KOP.	(%)
Araba	79.147	9,9	21.314	26,9	46.128	58,3	11.705	14,8
Bizkaia	316.180	39,5	83.061	26,3	184.377	58,3	48.742	15,4
Gipuzkoa	185.318	23,2	49.524	26,7	106.941	57,7	28.853	15,6
Lapuri	61.174	7,6	28.222	46,1	24.235	39,6	8.717	14,2
Nafarroa Beherea	7.514	0,9	3.281	43,7	3.252	43,3	981	13,1
Nafarroa Garaia	146.529	18,3	37.361	25,5	85.700	58,5	23.468	16,0
Zuberoa	4.344	0,5	2.059	47,4	1.779	41,0	506	11,6
EUSKAL HERRIA	800.206	100	224.822	28,1	452.412	56,5	122.972	15,4

Iturria: Gaindegia. Biztanleria zentsuak (INE, INSEE).

*Oharra: Lapurdiko, Nafarroa Behereko eta Zuberoako datuak 1999koak dira.

C.5.2 Familia motak. Euskal Herria eta Europako Batasuna, 2001

	NUKLEOAK		BIKOTEA HAURRIK GABE		BIKOTEA HAURREKIN		GURASO BAKARREKOAK	
	KOP.	(%)	KOP.	(%)	KOP.	(%)	KOP.	(%)
Euskal Herria	800.206	100	224.822	28,1	452.412	56,5	122.972	15,4
Txekiar Errepublika	2.910.013	100	853.331	29,3	1.480.261	50,9	576.421	19,8
Danimarka	1.440.433	100	720.685	50,0	598.684	41,6	121.064	8,4
Alemania	23.915.800	100	11.202.000	46,8	10.309.000	43,1	2.355.300	9,8
Estonia	379.592	100	114.548	30,2	170.467	44,9	94.577	24,9
Grezia	2.904.866	100	928.973	32,0	1.624.716	55,9	351.177	12,1
Espainiako Estata	11.162.937	100	3.042.409	27,3	6.468.408	57,9	1.652.120	14,8
Frantziako Estata	16.096.782	100	6.264.035	38,9	7.848.148	48,8	1.984.599	12,3
Irlanda	924.464	100	232.857	25,2	537.744	58,2	153.863	16,6
Italia	16.130.368	100	4.755.427	29,5	9.273.942	57,5	2.100.999	13,0
Zipre	189.913	100	59.738	31,5	116.151	61,2	14.024	7,4
Letonia	624.305	100	152.709	24,5	269.261	43,1	202.335	32,4
Lituania	986.678	100	289.579	29,3	490.977	49,8	206.122	20,9
Hungaria	2.868.694	100	972.436	33,9	1.424.357	49,7	471.901	16,5
Herbehereak	4.512.133	100	2.026.232	44,9	2.089.585	46,3	396.316	8,8
Austria	2.206.151	100	771.809	35,0	1.082.470	49,1	351.872	15,9
Polonia	10.457.617	100	2.456.527	23,5	5.970.951	57,1	2.030.139	19,4
Portugal	3.069.745	100	947.186	30,9	1.755.770	57,2	366.789	11,9
Eslovenia	555.945	100	127.642	23,0	324.011	58,3	104.292	18,8
Eslovakia	1.414.381	100	323.084	22,8	844.939	59,7	246.358	17,4
Finlandia	1.401.963	100	596.151	42,5	617.449	44,0	188.363	13,4
Erresuma Batua	16.546.749	100	8.457.597	51,1	5.374.573	32,5	2.714.579	16,4
Luxenburgo	-	-	-	-	-	-	-	-
Malta	-	-	-	-	-	-	-	-
Belgika	-	-	-	-	-	-	-	-
Suezia	-	-	-	-	-	-	-	-
Europako Batasuna	120.699.529	100	45.294.955	37,5	58.671.864	48,6	16.683.210	13,8

Iturria: Gaindegia. Biztanleria zentsuak eta Biztanleriaren datuak (INE, INSEE eta EUROSTAT).

*Oharra: Lapurdiko, Nafarroa Behereko eta Zuberoako biztanleriaren datuak 1999koak dira.

C.5.3 Guraso bakarreko familiak, familiako buruaren sexuaren arabera, herrialdeka. Euskal Herria, 2001

ESKUALDEA	GURASO BAKARREKOAK		GIZONEZKOAK		EMAKUMEZKOAK	
	KOP.	(%)	KOP.	(%)	KOP.	(%)
Araba	11.705	100	2.439	20,8	9.266	79,2
Bizkaia	48.742	100	8.459	17,4	40.283	82,6
Gipuzkoa	28.853	100	5.859	20,3	22.994	79,7
Lapurdi	8.717	100	1.098	12,6	7.619	87,4
Nafarroa B.	981	100	161	16,4	820	83,6
Nafarroa G.	23.468	100	5.232	22,3	18.236	77,7
Zuberoa	506	100	90	17,8	416	82,2
EUSKAL HERRIA	122.972	100	23.338	19,0	99.634	81,0

Iturria: Gaiindegia. Biztanleria zentsuak (INE, INSEE).

***Oharra:** Lapurdiko, Nafarroa Behereko eta Zuberoako datuak 1999koak dira.

C.5.4 Guraso bakarreko familiak, buru duten pertsonaren sexuaren arabera. Euskal Herria eta Europako Batasuna, 2001.

ESKUALDEA	GURASO BAKARREKOAK		GIZONEZKOAK		EMAKUMEZKOAK	
	KOP.	(%)	KOP.	(%)	KOP.	(%)
Euskal Herria	122.972	100	23.338	19,0	99.634	81,0
Txekiar Errepublika	576.421	100	88.579	15,4	487.842	84,6
Danimarka	121.064	100	16.333	13,5	104.731	86,5
Alemania	2.355.300	100	373.300	15,8	1.982.000	84,2
Estonia	94.577	100	9.077	9,6	85.500	90,4
Grezia	351.177	100	58.692	16,7	292.485	83,3
Espainiako Estatia	1.652.120	100	322.160	19,5	1.329.960	80,5
Frantziako Estatia	1.984.599	100	292.698	14,7	1.691.901	85,3
Irlanda	153.863	100	23.499	15,3	130.364	84,7
Italia	2.100.999	100	362.582	17,3	1.738.417	82,7
Zipre	14.024	100	1.709	12,2	12.315	87,8
Letonia	202.335	100	20.817	10,3	181.518	89,7
Lituania	206.122	100	18.305	8,9	187.817	91,1
Hungaria	471.901	100	58.428	12,4	413.473	87,6
Herbehereak	396.316	100	61.326	15,5	334.990	84,5
Austria	351.872	100	51.140	14,5	300.732	85,5
Polonia	2.030.139	100	231.808	11,4	1.798.331	88,6
Portugal	366.789	100	49.263	13,4	317.526	86,6
Eslovenia	104.292	100	14.610	14,0	89.682	86,0
Eslovakia	246.358	100	32.375	13,1	213.983	86,9
Finlandia	188.363	100	28.931	15,4	159.432	84,6
Erresuma Batua	2.714.579	100	370.860	13,7	2.343.719	86,3
Luxenburgo	-	-	-	-	-	-
Malta	-	-	-	-	-	-
Belgika	-	-	-	-	-	-
Suedia	-	-	-	-	-	-

Iturria: Gaiindegia. Biztanleria zentsuak eta Biztanleriaren datuak (INE, INSEE eta EUROSTAT).

***Oharra:** Lapurdiko, Nafarroa Behereko eta Zuberoako biztanleriaren datuak 1999koak dira.

C.5.5 Familia nuklearrak eta posnuklearrak , herrialdeka. Euskal Herria, 2001.

ESKUALDEA	FAMILIA NUKLEOAK		FAMILIA NUKLEARRA		FAMILIA POSNUKLEARRA	
	KOP.	(%)	KOP.	(%)	KOP	(%)
Araba	79.147	100	46.128	58,3	33.019	41,7
Bizkaia	316.180	100	184.377	58,3	131.803	41,7
Gipuzkoa	185.318	100	106.941	57,7	78.377	42,3
Lapurdi	61.174	100	24.235	39,6	36.939	60,4
Nafarroa B.	7.514	100	3.252	43,3	4.262	56,7
Nafarroa G.	146.529	100	85.700	58,5	60.829	41,5
Zuberoa	4.344	100	1.779	41,0	2.565	59,0
EUSKAL HERRIA	800.206	100	452.412	56,5	347.794	43,5

Iturria: Gaindegia. Biztanleria zentsuak (INE, INSEE).

***Oharra:** Lapurdiko, Nafarroa Behereko eta Zuberoako datuak 1999koak dira.

C.5.6 Familia nuklearrak eta posnuklearrak. Euskal Herria eta Europako Batasuna, 2001

ESKUALDEA	NUKLEOAK		FAMILIA NUKLEARRA		FAMILIA POSNUKLEARRA	
	KOP.	(%)	KOP.	(%)	KOP	(%)
Alemania	23.915.800	100	10.309.000	43,1	13,557,300	56.7
Austria	2.206.151	100	1.082.470	49,1	1,123,681	50.9
Danimarka	1.440.433	100	598.684	41,6	841,749	58.4
Erresuma Batua	16.546.749	100	5.374.573	32,5	11,172,176	67.5
Eslovakia	1.414.381	100	844.939	59,7	569,442	40.3
Eslovenia	555.945	100	324.011	58,3	231,934	41.7
Espainiako Estatuak	11.162.937	100	6.468.408	57,9	4,694,529	42.1
Estonia	379.592	100	170.467	44,9	209,125	55.1
Euskal Herria	800.206	100	452.412	56,5	347.794	43,5
Finlandia	1.401.963	100	617.449	44,0	784,514	56.0
Frantziako Estatuak	16.096.782	100	7.848.148	48,8	8,248,634	51.2
Grezia	2.904.866	100	1.624.716	55,9	1,280,150	44.1
Herbehereak	4.512.133	100	2.089.585	46,3	2,422,548	53.7
Hungaria	2.868.694	100	1.424.357	49,7	1,444,337	50.3
Irlanda	924.464	100	537.744	58,2	386,720	41.8
Italia	16.130.368	100	9.273.942	57,5	6,856,426	42.5
Letonia	624.305	100	269.261	43,1	355,044	56.9
Lituania	986.678	100	490.977	49,8	495,701	50.2
Polonia	10.457.617	100	5.970.951	57,1	4,486,666	42.9
Portugal	3.069.745	100	1.755.770	57,2	1,313,975	42.8
Txekiar Errepublika	2.910.013	100	1.480.261	50,9	1,429,752	49.1
Zipre	189.913	100	116.151	61,2	73,762	38.8
Luxenburgo	-	-	-	-	-	-
Malta	-	-	-	-	-	-
Belgika	-	-	-	-	-	-
Suezia	-	-	-	-	-	-
EUROPAKO BATASUNA	120.699.529	100	58.671.864	48,6	61.978.165	51,3

Iturria: Gaindegia. Biztanleria zentsuak eta Biztanleriaren datuak (INE, INSEE eta EUROSTAT).

***Oharra:** Lapurdiko, Nafarroa Behereko eta Zuberoako biztanleriaren datuak 1999koak dira.

D. SEKTORE EKONOMIKOAK

6. Enpresak.

D.6.1. Establezimenduak, enplegu geruzaren arabera. Euskal Herria, 2004

	Araba	Bizkaia	Gipuzkoa	Lapurdi	Nafarroa Beherea	Nafarroa Garaia	Zuberoa	EUSKAL HERRIA
	Kop.	Kop.	Kop.	Kop.	Kop.	Kop.	Kop.	Kop.
Enpresa kop.	19.779	79.389	56.498	12.891	1.438	39.679	693	210.367
Soldatapekorik gabe	8.507	39.795	29.206	7.054	803	21.982	372	107.719
1 - 2 soldatapeko	6.336	23.798	16.700	2.898	319	9.230	159	59.440
3 - 5 soldatapeko	2.227	7.146	4.840	1.472	171	3.767	93	19.716
6 - 9 soldatapeko	1.141	3.652	2.454	734	69	1.924	34	10.008
10 - 19 soldatapeko	807	2.613	1.754	401	45	1.431	21	7.072
20 - 49 soldatapeko	500	1.567	1.023	234	26	841	11	4.202
50 - 99 soldatapeko	142	413	305	57	1	252	3	1.173
100 - 199 soldatapeko	73	212	123	29	3	139	0	579
200 - 499 soldatapeko	32	131	72	8	1	84	0	328
500 - 999 soldatapeko	11	33	14	3	0	19	0	80
1000 - 4999 soldatapeko	3	27	7	1	0	10	0	48
5000 edo + soldatapeko	0	2	0	0	0	0	0	2
	%	%	%	%	%	%	%	%
Enpresak	100,0	100,0	100,0	100,0	100,0	100,0	100,0	100,0
Soldatapekorik gabe	43,0	50,1	51,7	54,7	55,8	55,4	53,7	51,2
1 - 2 soldatapeko	32,0	30,0	29,6	22,5	22,2	23,3	22,9	28,3
3 - 5 soldatapeko	11,3	9,0	8,6	11,4	11,9	9,5	13,4	9,4
6 - 9 soldatapeko	5,8	4,6	4,3	5,7	4,8	4,8	4,9	4,8
10 - 19 soldatapeko	4,1	3,3	3,1	3,1	3,1	3,6	3,0	3,4
20 - 49 soldatapeko	2,5	2,0	1,8	1,8	1,8	2,1	1,6	2,0
50 - 99 soldatapeko	0,7	0,5	0,5	0,4	0,1	0,6	0,4	0,6
100 - 199 soldatapeko	0,4	0,3	0,2	0,2	0,2	0,4	0,0	0,3
200 - 499 soldatapeko	0,2	0,2	0,1	0,1	0,1	0,2	0,0	0,2
500 - 999 soldatapeko	0,1	0,0	0,0	0,0	0,0	0,0	0,0	0,0
1000 - 4999 soldatapeko	0,0	0,0	0,0	0,0	0,0	0,0	0,0	0,0
5000 edo + soldatapeko	0,0	0,0	0,0	0,0	0,0	0,0	0,0	0,0

Iturria: Gaindegia. Enpresa eta Establezimenduen zentsua (SIRENE eta DIRCE).

7. Enplegua. Sektoreka

D.7.1. Biztanleria enplegatua, sektorearen arabera, herrialdeka. Euskal Herria, 2001

Eremua	Enplegatua		Lehen sektorea		Industria		Zerbitzuak	
	Kop.	%	Kop.	%	Kop.	%	Kop.	%
Euskal Herria	1.213.361	100,0	36.326	3,0	429.661	35,4	747.374	61,6
Araba	129.254	100,0	3.962	3,1	50.468	39	74.824	57,9
Bizkaia	446.785	100,0	7.481	1,7	147.430	33	291.874	65,3
Gipuzkoa	295.110	100,0	5.382	1,8	117.436	39,8	172.292	58,4
Lapurdi	82.245	100,0	1.992	2,4	17.205	20,9	63.048	76,7
Nafarroa Beherea	11.654	100,0	3.062	26,3	2.495	21,4	6.097	52,3
Nafarroa Garaia	242.254	100,0	13.146	5,4	92.829	38,3	136.279	56,3
Zuberoa	6.059	100,0	1.301	21,5	1.798	29,7	2.960	48,9

Iturria: www.datutalaia.net. Biztanleriaren zentsuak eta Biztanleria Estatistikak (INE eta INSEE).

***Oharra:** Lapurdiko, Nafarroa Behereko eta Zuberoako datuak 1999koak dira

D.7.2. Biztanleria enplegatua, sektorearen arabera. Euskal Herria eta Europako Batasuna(15), 2001 (000)

	ENPLEGATUAK		1.SEKTOREA NEKAZARITZA		2.SEKTOREA INDUSTRIA		3.SEKTOREA ZERBITZUAK	
	KOP.	(%)	KOP.	(%)	KOP.	(%)	KOP.	(%)
EUSKAL HERRIA	1.213	100	36	2,9	430	35,4	747	61,5
EUROPAKO BATASUNA	157.735	100	6.767	4,2	45.668	28,9	10.5300	66,7
Alemania	36.325	100	958	2,6	12.180	33,5	23.187	63,8
Austria	3.683	100	223	6,0	1.106	30,0	2.354	63,9
Belgika	4.121	100	79	1,9	1.064	25,8	2.978	72,2
Danimarka	2.707	100	99	3,6	686	25,3	1922	71,0
Erresuma Batua	27.638	100	424	1,5	7.024	25,4	20.190	73,0
Eslovakia	-	-	-	-	-	-	-	-
Eslovenia	-	-	-	-	-	-	-	-
Espainiako Estatuak	14.449	100	992	6,8	4.446	30,7	9.011	62,3
Estonia	-	-	-	-	-	-	-	-
Finlandia	2.362	100	147	6,2	660	27,9	1.555	65,8
Frantziako Estatuak	23.379	100	971	4,1	6.152	26,3	16.256	69,5
Grezia	3.946	100	671	17,0	888	22,5	2.387	60,4
Herbehereak	7.338	100	240	3,2	1582	21,5	5.516	75,1
Hungaria	-	-	-	-	-	-	-	-
Irlanda	1.656	100	130	7,8	476	28,7	1050	63,4
Italia	20.930	100	1095	5,2	6.653	31,7	13.182	62,9
Letonia	-	-	-	-	-	-	-	-
Lituania	-	-	-	-	-	-	-	-
Luxenburgo	181	100	4	2,2	38	20,9	139	76,7
Malta	-	-	-	-	-	-	-	-
Polonia	-	-	-	-	-	-	-	-
Portugal	4.898	100	614	12,5	1.708	34,8	2.576	52,5
Suedia	4.123	100	120	2,9	1.005	24,3	2.998	72,7

Iturria: www.datutalaia.net. Biztanleria zentsuak, Biztanleriaren Estatistikak eta Biztanleriaren datuak (INE, INSEE eta EUROSTAT).

***Oharra:** Lapurdiko, Nafarroa Behereko eta Zuberoako biztanleriaren datuak 1999koak dira. Europako Batasuneko herrialdeetako datuak 2000. urtekoak dira; beraz, 2004. urtean Europako Batasunera atxikitako estatuen daturik ez du biltzen. Europako Batasuneko datuak estatutika eskaini ditugu (ikusi www.datutalaia.net Metodologia Oharrak).