

RECENSEMENTS E STATISTIQUES DE POPULATION: Homologation des données pour le  
Pays Basque

## **À peine 3,0% des personnes actives au Pays Basque travaillent dans le secteur primaire : 36.322 personnes, selon les données de 2001**

Selon les données de 2001, à peine 3,0% de la population active au Pays Basque travaille dans l'agriculture, l'un des pourcentages les plus bas de l'Union Européenne. Et seulement 5 États de l'Union possèdent des pourcentages plus bas : la Suède (2,9), l'Allemagne (2,6), le Luxembourg (2,2), la Belgique (1,9) et le Royaume-Uni (1,5).

(Voir carte 1 et graphique 2)

**Nafarroa Beherea et Zuberoa sont les provinces les plus « agricoles » du Pays Basque. Par contre, c'est au Bizkaia que l'agriculture a le moins de poids (seulement 1,7% de la population)**

Nafarroa Beherea et Zuberoa sont, sans le moindre doute, les provinces les plus « agricoles » du Pays Basque. Dans ces deux provinces, 26,5% et 21,5%, respectivement, de la population active travaille dans l'agriculture. Il n'y a pas un seul État de l'Union Européenne qui atteigne ces pourcentages (rappelons que la Grèce est l'État de l'Union qui compte, proportionnellement, sur le plus grand nombre de population active dans le secteur agricole, 17,0%, et que la moyenne Européenne se situe bien en-dessous de ce pourcentage, 4,5%).

(Voir carte 3)

La distancie entre ces deux provinces et le reste des provinces du Pays Basque est énorme. Ce secteur a beaucoup moins de poids dans les trois provinces du littoral, Bizkaia, Gipuzkoa et Lapurdi, malgré la présence du secteur de la pêche (le secteur de la pêche représente moins de 1% de la population active du Pays Basque); moins de 3% de la population active dans ces trois provinces travaille dans le secteur primaire. En Araba, à peine 3,1% travaille dans l'agriculture, se rapprochant ainsi de la moyenne du Pays Basque. En Nafarroa Garaia, par contre, le pourcentage de personnes actives dans le secteur primaire est un peu plus élevé (5,4%).

Le secteur agricole perd de son importance au Bizkaia, Gipuzkoa et Araba, alors qu'en Nafarroa Beherea et Zuberoa il conserve un poids considérable, et en Nafarroa Garaia le pourcentage de personnes actives dans ce secteur se maintient au-dessus de la moyenne.

Toutes les provinces montrent, cependant, la même tendance : le pourcentage d'agriculteurs diminue chaque année, autrement dit, le pourcentage de population active dans ce secteur ne cesse de chuter dans l'ensemble du Pays Basque.

(Ver graphique 4)

**Dans 142 communes du Pays Basque, plus d'un quart de la population active travaille dans l'agriculture**

Dans pratiquement toutes les communes de Nafarroa Beherea et Zuberoa, l'agriculture possède un certain poids parmi la population active. Et il en est de même dans les communes du sud de l'Araba et dans certaines régions de Nafarroa Garaia. L'analyse des données municipales met en évidence de grandes différences aux Pays Basque, pour ce qui a trait au poids de la population active dans le secteur primaire. Dans les cas extrêmes, on constate qu'il y a des communes où le pourcentage de personnes actives dans ce secteur est pratiquement inexistant (à Arakaldo et Arratzu, par exemple, il n'y a aucune personne active dans le secteur primaire), et, à l'opposé, on trouve des communes où la plupart de la population active travaille dans l'agriculture (à Navaridas, Araba, par exemple, 68,7% sont agriculteurs, et à Behorlegi, Nafarroa Beherea, 83,3%).

Il convient toutefois de tenir compte du fait que ces pourcentages élevés de population active dans l'agriculture ne se produisent que dans de petites communes et que, par contre, l'agriculture n'est guère présente dans les communes plus grandes.

(Voir carte 5 et tableau 6)

Information sur les communes du Pays Basque: [www.datutalaia.net](http://www.datutalaia.net)

Par ailleurs, dans les chefs-lieux de province du Pays Basque, le pourcentage de personnes actives dans le secteur primaire est très faible, bien en-dessous de la moyenne provinciale dans tous les cas. Le chef-lieu à plus grand poids de population active dans l'agriculture est Maule-Lexarre (5,1%), et celui où ce secteur possède le plus faible poids est Bilbo (0,5%). Dans le reste des chefs-lieux: 2,5% de la population active de Donibane Garazi travaille dans le secteur primaire, 1,0% de Donostia, 1,1% d'Iruñea, 0,9% de Gasteiz et 0,7% de Baiona.

Maule-Lexarre est le chef-lieu de province à plus grand pourcentage de population active dans l'agriculture, à l'opposé, Bilbo est le chef-lieu au pourcentage le plus bas.

### Le secteur agricole basque est-il en voie de disparition?

Jusqu'il y a peu encore, le secteur primaire était la base de l'économie basque. Les activités principales englobées par ce secteur sont: l'agriculture, l'élevage, la sylviculture et la pêche. Au milieu du XXe siècle, par exemple, le secteur primaire était prédominant dans les quatre provinces de l'intérieur du Pays Basque. Plus concrètement, en 1950, 55% des personnes actives de Nafarroa Garaia travaillaient dans ce secteur, et environ 43% en Araba. Y compris dans la province la plus industrialisée du Pays Basque, Bizkaia, 19% de la population active travaillait dans l'agriculture. Par conséquent, jusqu'il y a moins d'un demi-siècle, l'agriculture était très importante dans l'ensemble du Pays Basque<sup>1</sup>. Aujourd'hui, au contraire, peu sont les personnes qui travaillent dans ce secteur au Pays Basque, à peine 3,0% de la population active.

Quoiqu'il y a à peine quelques décennies la plupart de la population active au Pays Basque travaillait dans l'agriculture, ce secteur ne représente aujourd'hui que 3,0% de la population active.

L'histoire du Pays Basque, au XIXe et XXe siècles, est une histoire de conflits et de problèmes dérivés de la transformation d'une société agricole en une société capitaliste. Les nouvelles et plus efficaces techniques de culture (nouvelles machines, etc.) ont provoqué des excédents de main d'œuvre agricole, une main-d'œuvre abondante et bon marché pour travailler dans l'industrie. Le processus d'industrialisation a entraîné, par ailleurs, l'industrialisation d'une grande partie du territoire agricole et l'implantation du système capitaliste fut précédée d'énormes conflits entre l'industrie-ville et le monde agricole.

La transformation du Pays Basque des peuples, basé sur le secteur agricole, en Pays Basque des villes, basé sur le secteur industriel, fut très conflictuel.

Outre l'agriculture, le secteur de la pêche a également connu un important déclin. Quoique cette activité se soit maintenue depuis le Paléolithique jusqu'à nos jours dans les provinces du littoral, elle a subi de grands bouleversements et reculs.

Dans les dernières décennies, la situation s'est aggravée dans le secteur de la pêche du Pays Basque, en particulier à cause de la restructuration de ce sous-secteur, à la suite de l'entrée de l'État Espagnol dans l'Union Européenne. Et dernièrement, les conséquences des catastrophes écologiques, qui se produisent dans le monde entier, sont de plus en plus évidentes et sont la cause de la forte réduction du nombre de poissons. Le secteur de la pêche au Pays Basque est par conséquent en crise et la régularisation du secteur primaire étant dans les mains de l'Union Européenne, la pêche est tombée dans le piège du jeu d'intérêts des États membres.

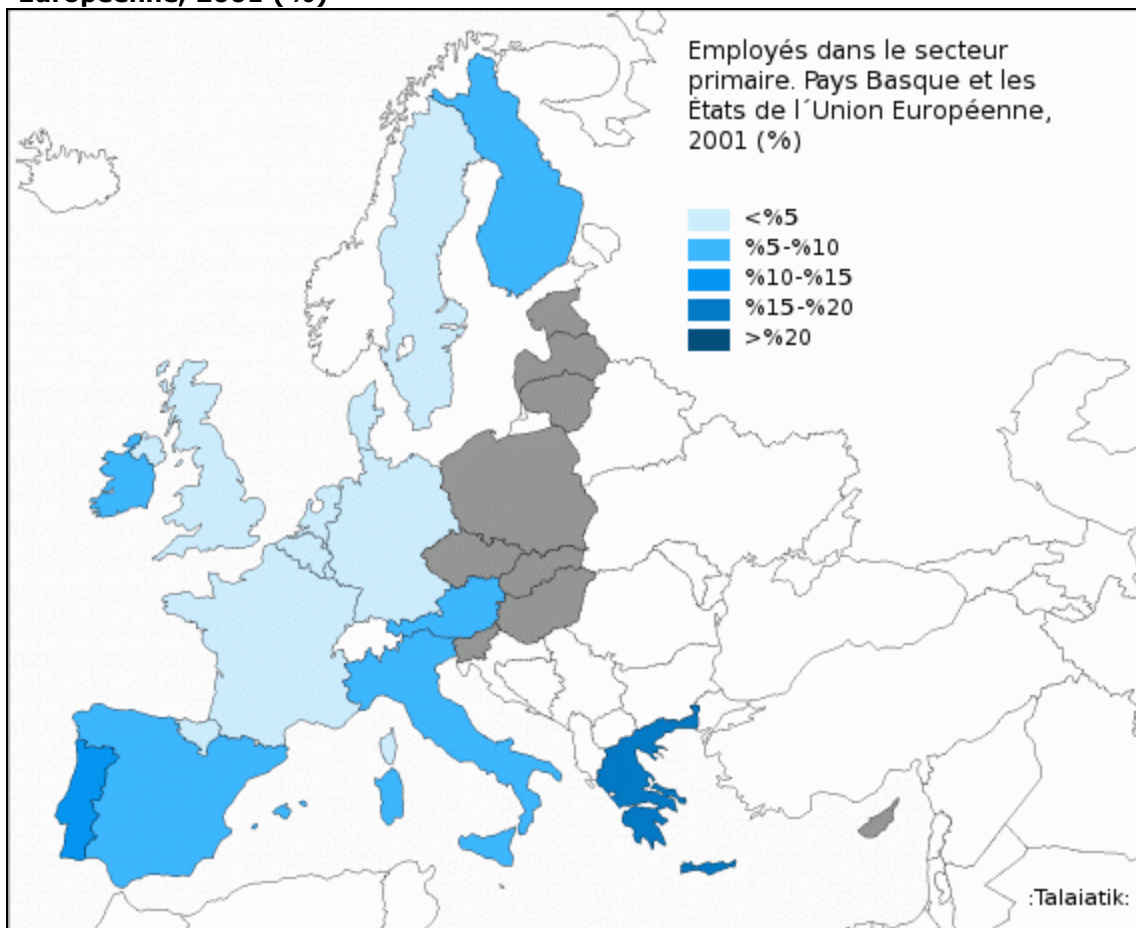
Le secteur de la pêche a également connu un important recul dans les dernières décennies.

<sup>1</sup> Clases sociales en Euskadi. Luis C-Nunez Pág.58

Par conséquent, si le secteur primaire continue à s'affaiblir au Pays Basque, on ne peut que lui augurer un avenir bien sombre. Il suffit de constater la grande perte de poids subie par ce secteur au cours des 25 dernières années. Ainsi, si en 1975, avec 8,3% de la population active, l'importance du poids de ce secteur était déjà très faible, aujourd'hui, avec 3%, il n'arrive même pas à atteindre la moitié de ce poids.

**Tableaux et graphiques**

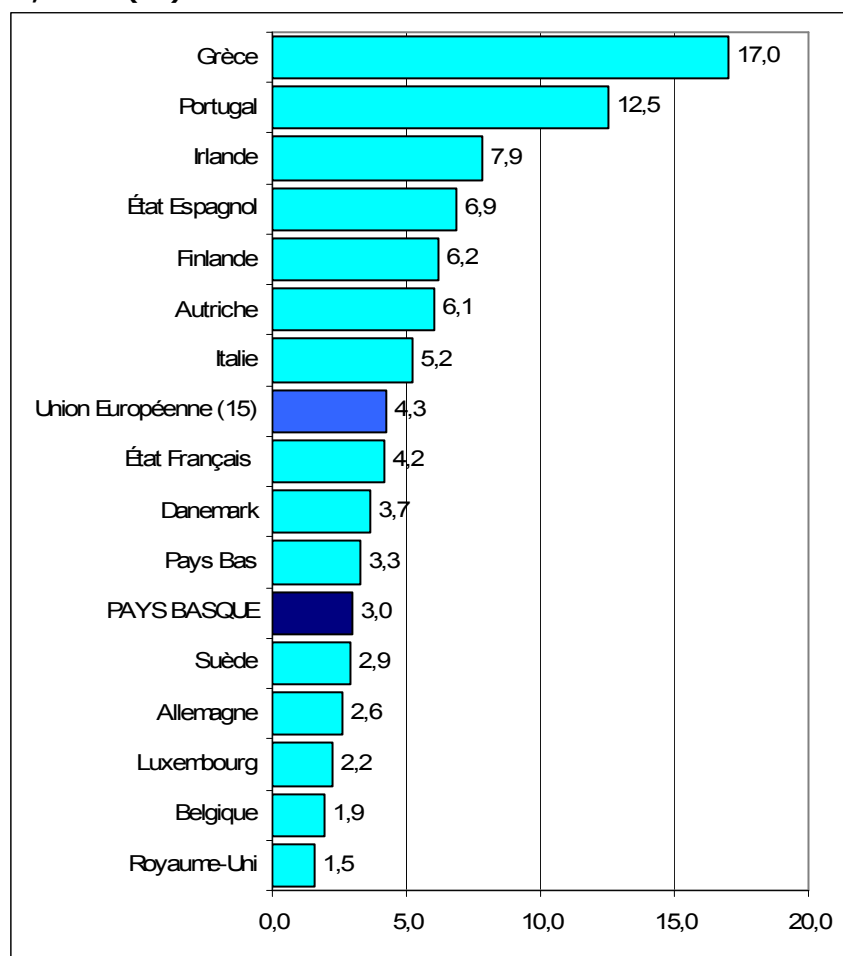
**1. Population active dans le secteur primaire. Pays Basque et États de l'Union Européenne, 2001 (%)**



Source: *Euskal Herriko Datu Talaia*. Recensements de population, statistiques de population et données de population (INE, INSEE et EUROSTAT)

\*Note: les données de Lapurdi, Nafarroa Beherea et Zuberoa correspondent à 1999. Les données des États de l'Union Européenne sont de 2000; par conséquent, elles ne comprennent pas les données des 10 États incorporés à l'Union en 2004.

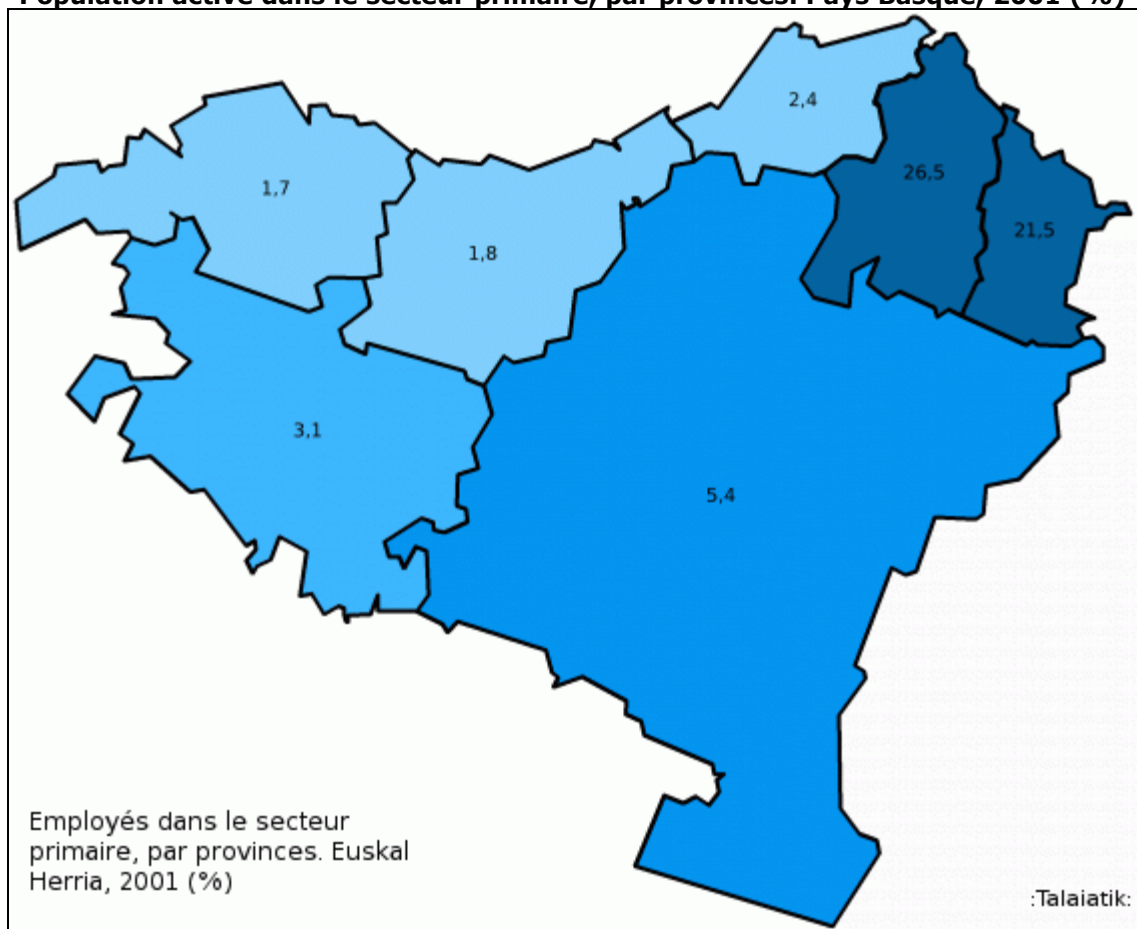
**2. Population active dans le secteur primaire. Pays Basque et États de l'Union Européenne, 2001 (%)**



Source: *Euskal Herriko Datu Talaia*. Recensements de population, statistiques de population et données de population (INE, INSEE et EUROSTAT)

\*Note: les données de Lapurdi, Nafarroa Beherea et Zuberoa correspondent à 1999. Les données des États de l'Union Européenne sont de 2000; par conséquent, elles ne comprennent pas les données des 10 États incorporés à l'Union en 2004.

### 3. Population active dans le secteur primaire, par provinces. Pays Basque, 2001 (%)



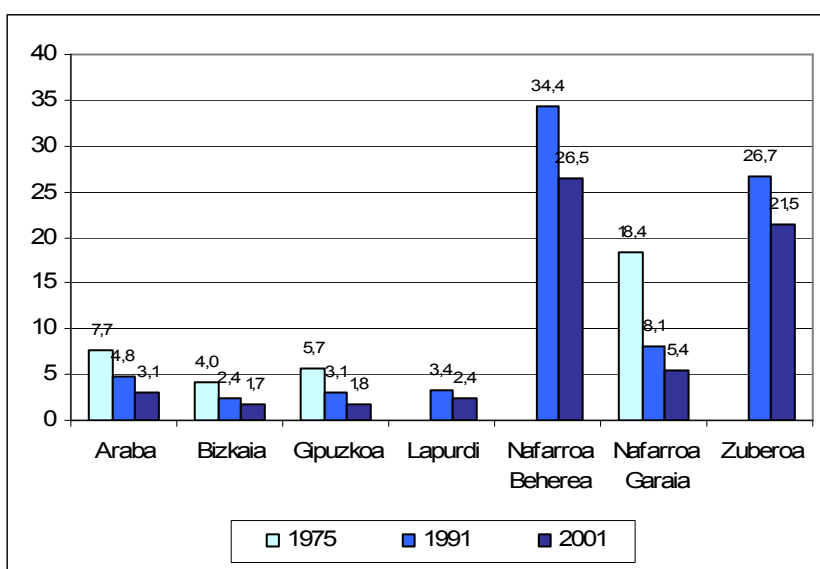
Source: *Euskal Herriko Datu Talaia*. Recensements de population et statistiques de population (INE, INSEE)  
\*Note: les données de Lapurdi, Nafarroa Beherea et Zuberoa correspondent à 1999

### 4. Évolution de la population active dans le secteur primaire, par provinces. Pays Basque, 2001 (%)

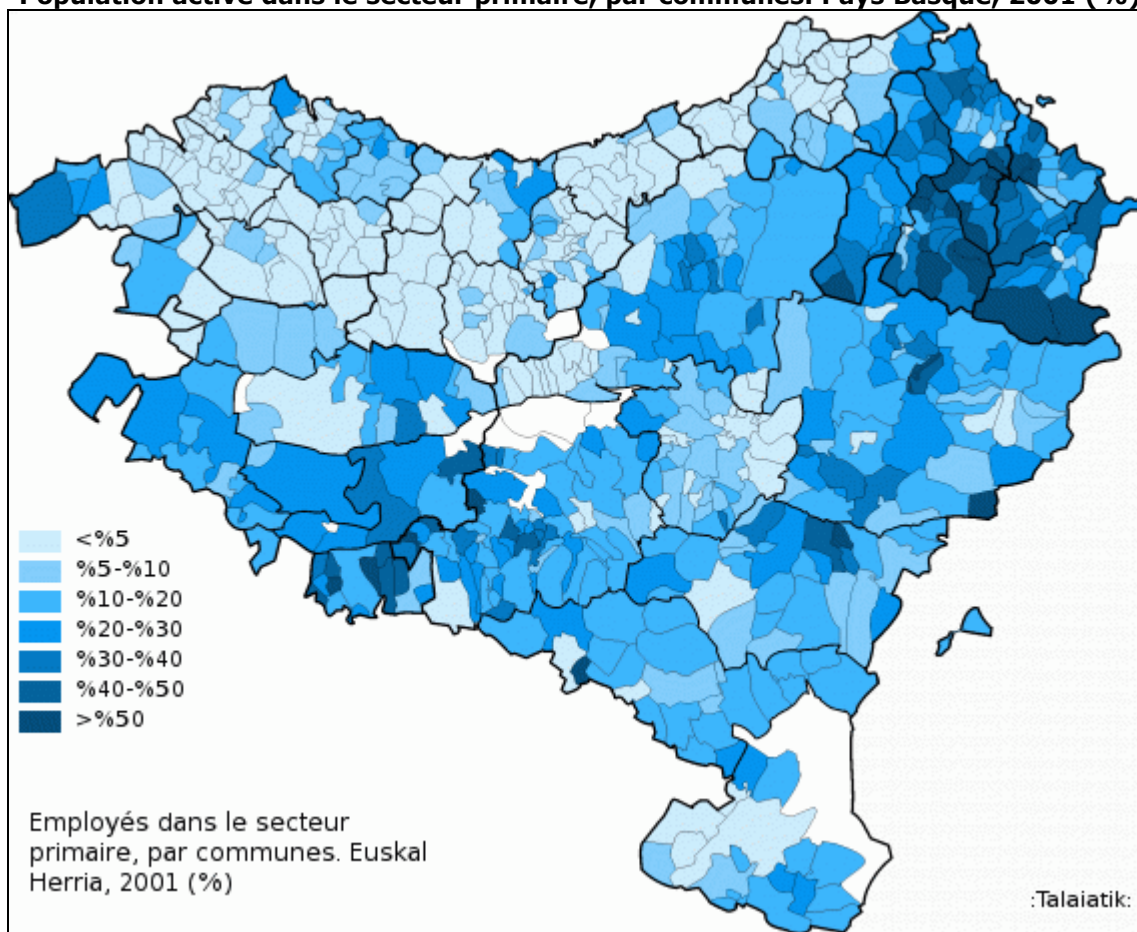
Source: *Euskal Herriko Datu Talaia*.  
Recensements de population et  
statistiques de population (EUSTAT,  
IEN, INE et INSEE)

\*Note: Pour les données d'Araba, Bizkaia  
et Gipuzkoa de 1975, nous avons laissé de  
côté les non-classées et elles ne  
comprennent donc pas les données de  
Trebiño, Argantzun et Villaverde Trutzioz.

Nous ne disposons pas des données  
provinciales de Lapurdi, Nafarroa Beherea  
et Zuberoa pour 1975. Les données de  
Lapurdi, Nafarroa Beherea et Zuberoa de  
1991 correspondent à 1990, et celles de  
2001 à 1999.



**5. Population active dans le secteur primaire, par communes. Pays Basque, 2001 (%)**



Source: *Euskal Herriko Datu Talaia*. Recensements de population et statistiques de population (INE, INSEE)  
\*Note: les données de Lapurdi, Nafarroa Beherea et Zuberoa correspondent à 1999.



**6. Population active dans le secteur primaire (communes significatives). Pays Basque, 2001 (%)**

	Chef-lieu		Grand poids de l'agriculture		Faible poids de l'agriculture		Grand poids de l'agriculture dans les 25 communes les plus peuplées		Faible poids de l'agriculture dans les 25 communes les plus peuplées	
	Commune	%	Commune	%	Commune	%	Commune	%	Commune	%
<b>PAYS BASQUE</b>	Pays Basque	3,0	Behorlegi (NB)	83,3	Arantzazu (B)	0,0	Tutera (NG)	4,2	Portugalete (B)	0,3
			Aintzila (NB)	75,0	Arakaldo (B)	0,0	Zarautz (G)	2,1	Eibar (G)	0,4
			Arhantsusi (NB)	70,3	Hernialde (G)	0,0	Laudio (A)	1,6	Sestao (B)	0,5
			Gamarte (NB)	70,0	Urketa (L)	0,0	Irun (G)	1,1	Arrasate (G)	0,5
			Navaridas (A)	68,7	Arruazu (NG)	0,0	Barañain (NG)	1,1	Bilbo (B)	0,5
			Abaurrepea (NG)	66,7	Ziritza Etxauribar (NG)	0,0	Iruñea (NG)	1,1	Basauri (B)	0,5
			Lohitzüne-Oihergi (Z)	65,0	Orreaga (NG)	0,0	Erreterria (G)	1,1	Barakaldo (B)	0,5
			Ainharbe (Z)	62,5	Ozaraine-Erribareitia (Z)	0,0	Donostia (G)	1,0	Leioa (B)	0,6
<b>Araba</b>	Gasteiz	0,9	Navaridas	68,7	Laudio	1,6	Barrundia	27,4	Laudio	1,6
			Bilar	61,1	Agurain	2,9	Trebiñu	25,4	Agurain	2,9
			Mañueta	47,5	Amurrio	3,0	Lapuebla de Labarca	23,3	Amurrio	3,0
			Leza	46,5	Aramaio	4,9	Arraia-Maeztu	22,8	Aramaio	4,9
			Lantziego	44,9	Artziniega	5,1	Gobiaran	20,0	Artziniega	5,1
<b>Bizkaia</b>	Bilbo	0,5	Karrantza	34,1	Arakaldo	0,0	Ondarroa	20,7	Etxebarri	0,3
			Villaverde	28,6	Arantzazu	0,0	Bermeo	20,5	Ermua	0,3
			Turtzioz	25,6	Etxebarri	0,3	Lekeitio	11,3	Portugalete	0,3
			Lanestosa	24,9	Ermua	0,3	Zalla	2,9	Sestao	0,5
			Amoroto	21,5	Portugalete	0,3	Mungia	2,6	Basauri	0,5
<b>Gipuzkoa</b>	Donostia	1,0	Orendain	28,8	Hernialde	0,0	Hondarribia	7,6	Urretxu	0,4
			Aia	23,8	Urretxu	0,4	Pasaia	5,1	Eibar	0,4
			Getaria	20,1	Eibar	0,4	Zumaia	2,7	Arrasate	0,5
			Larraul	18,3	Arrasate	0,5	Oiartzun	2,4	Zumarraga	0,6
			Errezil	16,8	Zumarraga	0,6	Zarautz	2,1	Bergara	0,7
<b>Lapurdi</b>	Baiona	0,7	Lekorne	28,4	Urketa	0,0	Sara	14,1	Urketa	0,0
			Bardoze	23,5	Bokale	0,5	Itsasu	12,0	Bokale	0,5
			Makea	21,1	Basusarri	0,5	Hazparne	7,5	Basusarri	0,5
			Gixune	16,9	Angelu	0,7	Ezpeleta	6,8	Angelu	0,7
			Sara	14,1	Hiriburu	0,7	Senpere	5,5	Hiriburu	0,7
<b>Nafarroa Beherea</b>	Donibane Garazi	2,5	Behorlegi	83,3	Donapaleu	4,0	Ezterenzubi	56,5	Donapaleu	4,0
			Aintzila	75,0	Uharte-Garazi	8,2	Aldude	37,5	Uharte-Garazi	8,2
			Arhantsusi	70,3	Lukuze-Altzumarta	8,8	Heleta	31,9	Bidaxune	10,2
			Gamarte	70,0	Arberatze-Zilhekoa	9,7	Oragarre	31,6	Amenduze-Unaso	11,9
			Mendibe	60,0	Bidaxune	10,2	Banka	30,3	Aiziritze-Gamue-Zohazti	12,9
<b>Nafarroa Garaia</b>	Iruñea	1,1	Abaurrepea	66,7	Orreaga	0,0	Azagra	17,1	Atarrabia	0,8
			Leatxe	57,1	Ziritza Etxauribar	0,0	Baztan	14,4	Zizur Nagusia	1,0
			Zuñiga	56,3	Arruazu	0,0	Mendabia	13,2	Barañain	1,1
			Sartaguda	50,8	Atarrabia	0,8	Azkoidans	9,8	Antsoain	1,2
			Marañón	50,0	Zizur Nagusia	1,0	Cascante	7,6	Burlata	1,2
<b>Zuberoa</b>	Maule-Lexarre	5,1	Lohitzüne-Oihergi	65,0	Ozaraine-Erribareitia	0,0	Urdatx / Santa-Grazi	51,7	Ozaraine-Erribareitia	0,0
			Ainharbe	62,5	Aloze-Ziboze-Onizegaine	3,7	Larraine	50,0	Aloze-Ziboze-Onizegaine	3,7
			Urdatx / Santa-Grazi	51,7	Garindaine	6,3	Pagola	44,8	Garindaine	6,3
			Larraine	50,0	Berrogaine-Lahüntze	9,1	Barkoxe	43,9	Sarrikotapea	11,5
			Pagola	44,8	Liginaga-Astüe	9,1	Altzurükü	40,7	Ezpeize-Ündüreine	11,6

 Source: **Euskal Herriko Datu Talaia**. Recensements de population et statistiques de population (INE, INSEE)

\*Note: les données de Lapurdi, Nafarroa Beherea et Zuberoa correspondent à 1999.



- Toutes les données utilisées dans cette note de presse se trouvent sur le site:

**[WWW.datutalaia.net](http://www.datutalaia.net)**

- Les données que nous offrons sont le résultat du travail d'homologation des données des derniers recensements de population réalisés dans l'État Espagnol et l'État Français (en 2001 et 1999, respectivement). Ce travail, qui nous permet de disposer pour la première fois de données concernant l'ensemble du Pays Basque, a été réalisé par **Datu Talaia**, le Département de **Statistique de Gaindegia**. Pour en savoir davantage sur la procédure utilisée pour l'élaboration de ces données, voir '*Sources de données et méthodologie utilisée*' sur [www.datutalaia.net](http://www.datutalaia.net).
- **Sources primaires**: Recensements et Statistiques de Population (EUSTAT, INE et INSEE). Données des États de l'Union Européenne: EUROSTAT.

**Plus d'information et  
Notes de presses précédentes en trois langues:**  
Euskal Herriko Datu Talaia  
[www.datutalaia.net](http://www.datutalaia.net)

: