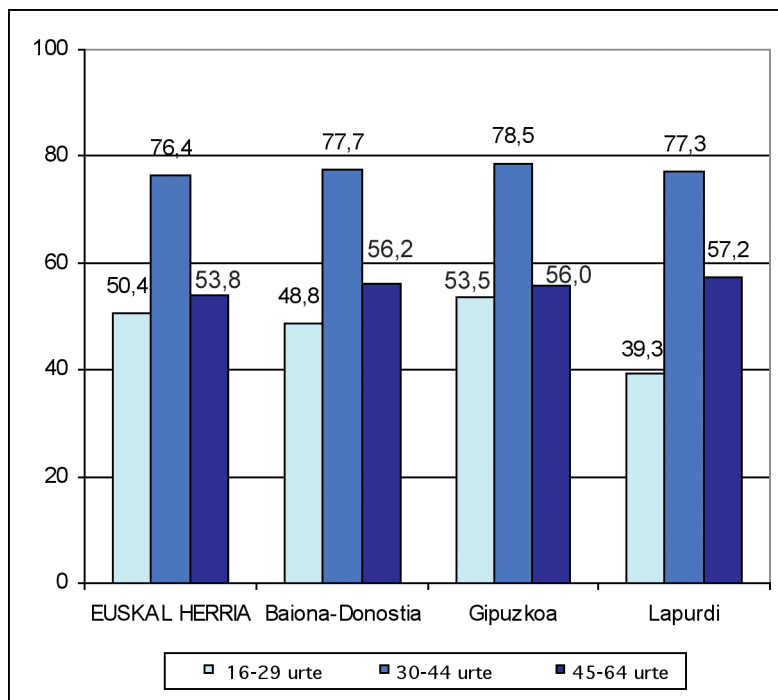


### Enplegu tasa %tan, adinaren arabera, 2001



- Enplegu tasak ere adinarekin zerikusi zuzena du. Adin tarte gazteenetan enplegu tasa ozta-ozta iristen da biztanleen erdira. Aldiz, adin tarte ertainetan enplegatua dago biztanleen hiru laurdenetik gora. Helduenen artean, berriz, hamarretik 6 inguruk dute enpleguren bat. Baiona-Donostia euro-hirian Euskal Herriko batatz bestekoak errepikatzen dira, gutxi gora behera.

- Lapurdin, gazteenen artean enplegu tasa dezente txikiagoa da gainontzeko eremuetan baino. Herrialde horretan ez aktiboak dezente gehiago direlako, batez ere. Gogoratu herrialde horretan 15-19 urte bitarteko biztanleen eskolatzeta tasa %90etik gorakoa zela. Gazteenen enplegu tasa txiki horrek, Euro-hiriko enplegu tasa ere txikitzen du.

- Gazteenen artean ere enplegu tasa txikiagoa da emakumezkoen artean gizonezkoen artean baino, eremu guztietan. Aldeak, txikiagoak dira Lapurdin Gipuzkoan baino.

## EUROPA: LAN MERKATUA, zentsuak

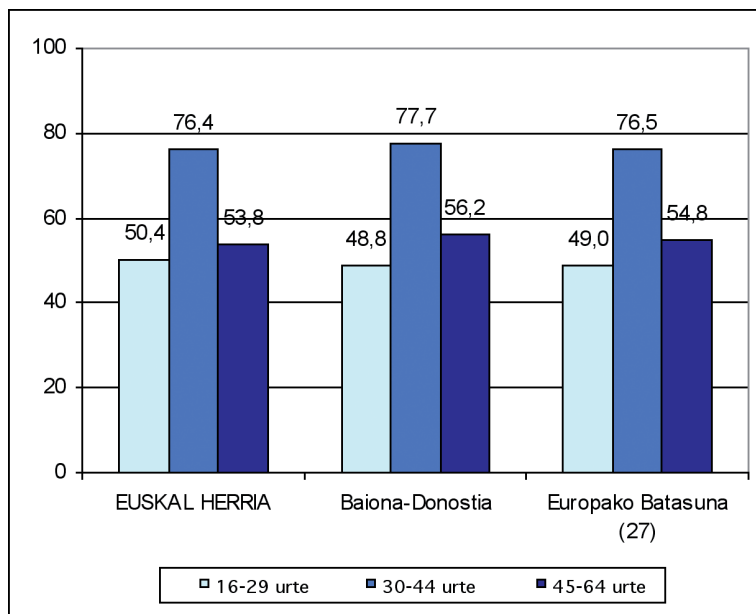
### 23.- Enplegu tasa %tan, adinaren eta sexuaren arabera Euskal Herria eta Europako Batasuneko estatuak, 2001

Eremua	Urtea	16-29 urte %	30-44 urte %	45-64 urte %	Emakumeak 16-29 urte %	Gizonak 16-29 urte %
<b>EUSKAL HERRIA</b>	2001	50,4	76,4	53,8	45,1	55,4
Baiona-Donostia	2001	48,8	77,7	56,2	44,9	52,4
<b>Europako Batasuna (27)</b>	2001	49,0	76,5	54,8	44,8	53,1
Danimarka	2001	71,6	84,7	70,5	68,4	74,8
Herbehereak	2001	68,8	78,0	56,7	66,5	71,1
Austria	2001	65,4	85,4	52,9	60,9	69,9
Erresuma Batua	2001	64,9	78,3	64,9	61,7	68,1
Malta	2001	60,4	61,4	45,0	54,4	66,1
Portugal	2001	57,2	81,9	57,0	52,4	61,9
Alemania	2001	56,9	81,4	57,9	53,2	60,4
Txekiar Errepublika	2001	53,2	83,8	63,1	47,7	58,4
Irlanda	2001	52,0	73,7	57,4	48,4	55,5
Luxenburgo	2001	51,4	78,5	53,1	47,7	55,0
Suedia	2001	51,4	81,5	74,3	48,9	53,7
Espainiako Estatua	2001	49,3	71,9	51,7	42,6	55,7
Finlandia	2001	46,9	79,5	63,6	44,6	49,2
Zipre	2001	45,9	81,2	60,9	45,6	46,2
Belgika	2001	45,8	80,1	51,1	41,6	49,8
Eslovakia	2001	44,0	77,3	54,5	46,2	41,8
Hungaria	2001	43,7	71,4	46,3	37,6	49,5
Frantziako Estatua	2001	43,5	79,0	57,0	39,5	47,4
Errumania	2001	42,3	71,5	42,2	37,2	47,2
Grezia	2001	41,8	72,1	48,4	34,9	48,0
Eslovenia	2001	41,7	87,0	48,5	37,5	45,6
Letonia	2001	41,5	67,1	47,6	38,5	44,4
Estonia	2001	41,0	74,3	59,1	35,9	45,9
Italia	2001	40,5	71,8	47,5	34,6	46,2
Lituania	2001	38,4	71,7	51,3	37,0	39,7
Polonia	2001	34,5	68,3	46,7	31,1	37,8
Bulgaria	2001	33,6	66,8	43,7	31,3	35,9

Iturria: Biztanleria zentsuak eta datuak (INE, INSEE, EUROSTAT)

**Oharra:** Lapurdiko, Nafarroa Behereko eta Zuberoako datuak 1999 urtekoak dira eta 15 urtetik gorako biztanleriari dagozkie. Malta eta Belgikako datuak lan merkatuko datuetatik atera ditugu, ez zentsuetatik.

### Enplegu tasa %tan, adinaren arabera, 2001



• Adin talde ezberdinetan enplegu tasetan ematen diren aldeak ere antzekoak dira gurean eta Europako Batasunean.

• Biztanle gazteenen artean (16-29) Batasuneko 12 estatutan enplegu tasak handiagoak dira gurean baino.

## 2.3.- Langabezia tasa

### LAN MERKATUA: zentsuko datuak

#### 24.- Langabezia tasa %tan, sexuaren arabera (16-64)

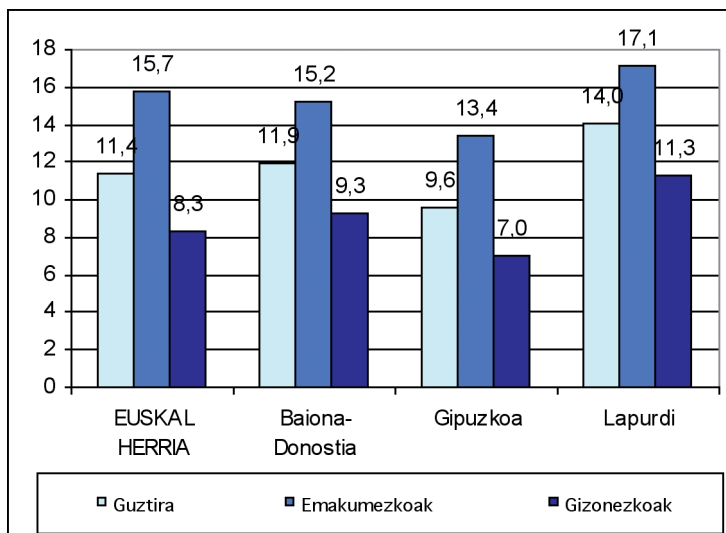
Euskal Herria, 2001

Eremua	Urtea	Aktiboak	Langabeak	Langabezia tasa %	Emakumezkoak %	Gizonezkoak %
<b>EUSKAL HERRIA</b>	<b>2001</b>	<b>1.355.664</b>	<b>154.242</b>	<b>11,4</b>	<b>15,7</b>	<b>8,3</b>
Baiona-Donostia	2001	281.587	33.442	11,9	15,2	9,3
Araba	2001	142.442	14.195	10,0	14,6	6,7
Bizkaia	2001	511.072	68.889	13,5	18,5	10,0
Gipuzkoa	2001	323.181	31.121	9,6	13,4	7,0
Lapurdi	1999	95.385	13.382	14,0	17,1	11,3
Nafarroa Beherea	1999	12.227	849	6,9	9,7	4,9
Nafarroa Garaia	2001	264.686	25.171	9,5	13,6	6,8
Zuberoa	1999	6.671	635	9,5	13,9	6,1

Iturria: Biztanleria zentsuak (INE, INSEE)

Oharrak: Lapurdiko, Nafarroa Behereko eta Zuberoako datuak 1999 urtekoak dira, eta 15 urtetik gorako biztanleriari dagozkie.

#### Langabezia tasa %tan, sexuaren arabera, 2001



- Sarreran esan dugun moduan, kontuz irakurri behar ditugu langabezia datuak. Alde batetik, zentsua ez delako langabezia neurtzeko burututako operazio bat, eta bestetik Ipar Euskal Herrian eta Hego Euskal Herrian urte ezberdinetan jaso zirelako datuak (1999 eta 2001, hurrenez hurren) eta langabezia oso fenomeno dinamikoa delako. Dena den, langabeziaren fenomenora gerturatzeko datu hauek balekoak direla uste dugu.

- Baiona-Donostia euro-hiriko langabezia %11,9koa zen 2001. urtean. Euskal Herriko batuz bestekoaren antzekoa. Dena den, Gipuzkoan nabarmen txikiagoa zen (%9,6) eta handiago Lapurdin (%14,0).

- Langabezia tasa nabarmen handiagoa da emakumezkoen artean gizonezkoen artean baino, eremu guztietan.

- Udalerriak, langabezia tasa handiagoak dituzte Baionan, Biarritzen eta Bokalen, besteak beste. Eta txikiagoak, berriz, Aian, Getarian (Gipuzkoa) eta Arbonan.

## 25.- Langabezia tasa %tan sexuaren arabera (16-64 urte)

### Baiona-Donostia, 2001

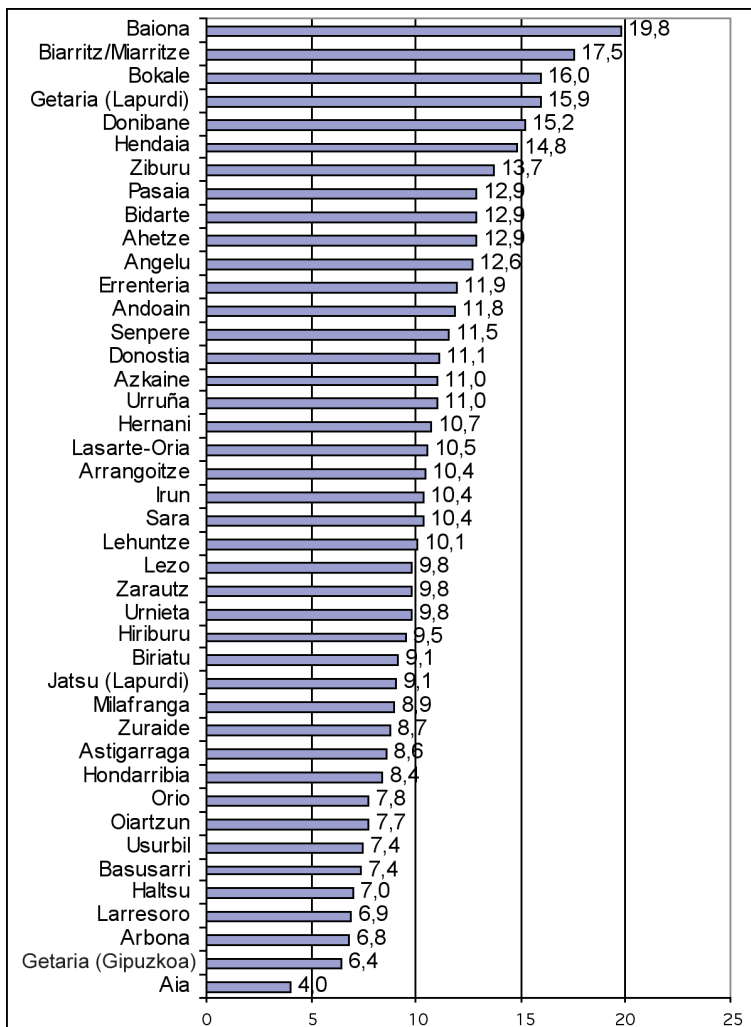
Eremua	Urtea	Aktiboak	Langabeak	Langabezia tasa %	Emakumezkoak %	Gizonezkoak %
Baiona-Donostia	2001	281.587	33.442	11,9	15,2	9,3
Baiona	1999	17.514	3.469	19,8	22,3	17,5
Biarritz/Miarritze	1999	11.977	2.095	17,5	20,0	15,1
Bokale	1999	3.046	486	16,0	21,0	11,8
Getaria (Lapurdi)	1999	547	87	15,9	17,3	14,7
Donibane Lohizune	1999	5.170	785	15,2	18,5	12,0
Hendaia	1999	5.336	790	14,8	18,6	11,6
Ziburu	1999	2.538	348	13,7	17,6	10,2
Ahetze	1999	637	82	12,9	17,4	9,1
Bidarte	1999	2.125	274	12,9	15,4	10,7
Pasaia	2001	7.204	930	12,9	15,6	11,1
Angelu	1999	15.870	2.007	12,6	15,5	9,8
Errenteria	2001	19.445	2.320	11,9	17,0	8,5
Andoain	2001	6.691	792	11,8	18,1	7,9
Senpere	1999	1.908	220	11,5	15,8	8,3
Donostia	2001	85.220	9.452	11,1	13,4	9,2
Azkaine	1999	1.381	152	11,0	13,8	8,8

Eremua	Urtea	Aktiboak	Langabeak	Langabezia tasa %	Emakumezkoak %	Gizonezkoak %
Urruña	1999	3.270	359	11,0	13,3	9,1
Hernani	2001	9.103	977	10,7	15,2	7,5
Lasarte-Oria	2001	8.614	907	10,5	15,2	7,3
Arrangoitze	1999	1.286	134	10,4	13,0	8,2
Irun	2001	27.455	2.849	10,4	14,6	7,5
Sara	1999	955	99	10,4	17,1	5,7
Lehuntze	1999	912	92	10,1	13,6	7,1
Lezo	2001	3.041	298	9,8	12,6	7,9
Urnieta	2001	2.787	272	9,8	15,5	6,1
Zarautz	2001	10.315	1.007	9,8	13,8	6,9
Hiriburu	1999	1.750	167	9,5	12,1	7,1
Biriatu	1999	395	36	9,1	13,5	5,2
Jatsu (Lapurdi)	1999	397	36	9,1	12,1	6,3
Milafraña	1999	863	77	8,9	11,5	6,9
Zuraide	1999	481	42	8,7	13,0	5,3
Astigarraga	2001	2.099	181	8,6	12,9	5,5
Hondarribia	2001	7.374	616	8,4	10,4	6,9
Orio	2001	2.164	168	7,8	11,0	5,6
Oiartzun	2001	4.702	362	7,7	10,3	5,8
Basusarri	1999	850	63	7,4	11,0	4,5
Usurbil	2001	2.680	199	7,4	9,0	6,5
Haltsu	1999	230	16	7,0	9,3	5,3
Larresoro	1999	636	44	6,9	11,3	3,2
Arbona	1999	689	47	6,8	8,1	5,8
Getaria (Gipuzkoa)	2001	1.139	73	6,4	9,7	4,2
Aia	2001	791	32	4,0	6,1	2,9

Iturria: Biztanleria zentsuak (INE, INSEE)

Oharrak: Lapurdiko, Nafarroa Behereko eta Zuberoako datuak 1999 urtekoak dira, eta 15 urtetik gorako biztanleriari dagozkie.

Langabezia tasak %tan  
Baiona-Donostia euro-hiriko udalerriak, 2001



## EUROPA: LAN MERKATUA, zentsuak

### 26.- Langabezia tasa %tan sexuaren arabera (16-64 urte)

#### Euskal Herria eta Europako Batasuneko estatuak, 2001

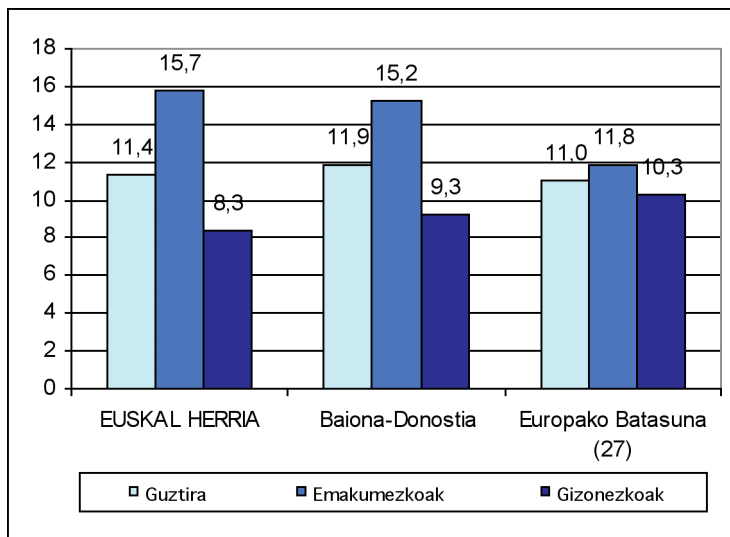
Eremua	Urtea	Aktiboak	Langabeak	Langabezia tasa %	Emakumezkoak %	Gizonezkoak %
<b>EUSKAL HERRIA</b>	2001	1.356	154	11,4	15,7	8,3
Baiona-Donostia	2001	282	33	11,9	15,2	9,3
<b>Europako Batasuna (27)</b>	2001	217.959	23.952	11,0	11,8	10,3
Bulgaria	2001	3812,1	1257,0	33,0	32,1	33,7
Polonia	2001	16446,1	3548,8	21,6	22,3	21,0
Eslovakia	2001	2696,4	557,9	20,7	19,1	22,2
Lituania	2001	1561,2	307,9	19,7	17,7	21,7
Letonia	2001	1004,6	176,6	17,6	14,6	20,4
Estonia	2001	619,6	88,0	14,2	11,1	17,1
Espainiako Estatua	2001	18824,1	2679,8	14,2	18,8	11,1
Eslovenia	2001	947,2	129,1	13,6	14,8	12,6
Frantziako Estatua	2001	26444,8	3400,7	12,9	15,0	11,0
Finlandia	2001	2538,3	318,0	12,5	12,7	12,4
Errumania	2001	8624,4	1040,1	12,1	9,7	13,9
Italia	2001	23383,3	2737,8	11,7	14,9	9,5
Grezia	2001	4529,1	508,2	11,2	13,5	9,8
Hungaria	2001	4082,0	415,2	10,2	8,7	11,4
Txekiar Errepublika	2001	5191,9	486,8	9,4	9,9	9,0
Irlanda	2001	1740,4	156,8	9,0	8,1	9,7
Alemania	2001	39389,0	3134,6	8,0	8,0	7,9
Portugal	2001	4900,0	338,6	6,9	8,8	5,3
Austria	2001	3967,6	255,2	6,4	6,6	6,3
Belgika	2001	4281,8	264,2	6,2	7,0	5,6
Erresuma Batua	2001	27762,4	1595,4	5,7	4,7	6,6
Suedia	2001	4232,5	221,9	5,2	5,1	5,4
Malta	2001	157,4	6,7	4,3	5,3	3,8
Danimarka	2001	2809,2	118,0	4,2	4,6	3,8
Zipre	2001	298,4	10,5	3,5	3,7	3,4
Luxenburgo	2001	189,7	5,8	3,1	3,6	2,7
Herbehereak	2001	7526,1	192,1	2,6	2,9	2,3

Iturria: Biztanleria zentsuak eta datuak (INE, INSEE, EUROSTAT)

**Oharra:** Lapurdiko, Nafarroa Behereko eta Zuberoako datuak 1999 urtekoak dira eta 15 urtetik gorako biztanleria dagozkie. Malta eta Belgikako datuak lan merkatuko datuetatik atera ditugu, ez zentsuetatik.



### Langabezia tasak %tan, 2001



- Antzeko langabezi tasak topatu ditugu gurean eta Europako Batasunean (%11aren bueltan).
- Nabarmentzekoa da, halere, langabezia tasetan gizonezkoen eta emakumezkoen artean dagoen aldea nabarmen txikiagoa dela Europako Batasunean gurean baino. Batasunean emakumezkoen langabezia tasa %11,8koa den bitartean, gurean %15etik gorakoa da. Gizonezkoena, berriz, handiagoa da Batasunean gurean baino.
- Emakumezkoen eta gizonezkoen arteko aldea soilik Espainiako Estatuan da Euskal Herrian baino handiagoa, eta euro-hirian baino handiagoa soilik Espainiako Estatuan eta Italian.
- Aldiz, Batasuneko 9 estatutan emakumezkoen langabezia tasa gizonezkoen baino txikiagoa da eta beste 9 estatutan aldea 0ren bueltan dago.

## LAN MERKATUA: zentsuko datuak

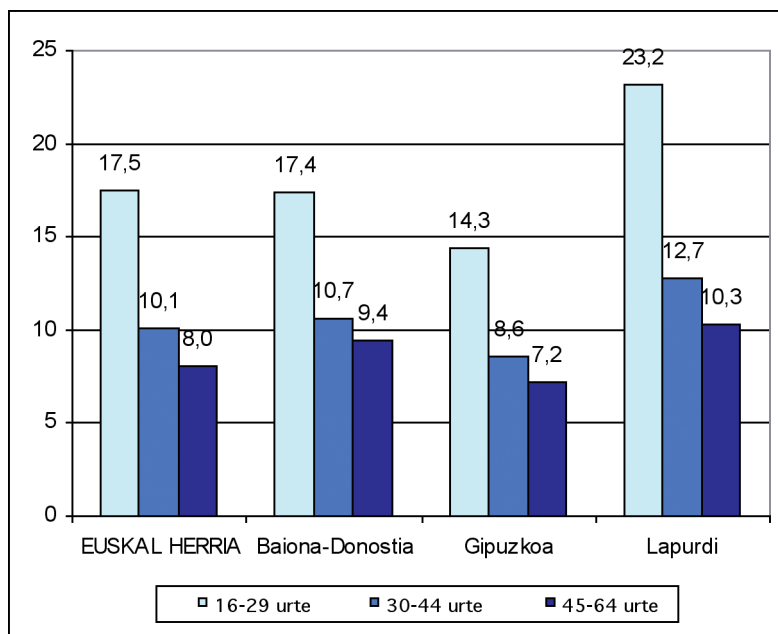
### 27.- Enplegu tasa %tan, adinaren eta sexuaren arabera Euskal Herria, 2001

Eremua	Urtea	16-29 urte %	30-44 urte %	45-64 urte %	Emakumeak 16-29 urte %	Gizonak 16-29 urte %
<b>EUSKAL HERRIA</b>	<b>2001</b>	<b>17,5</b>	<b>10,1</b>	<b>8,0</b>	<b>20,9</b>	<b>14,8</b>
Baiona-Donostia	2001	17,4	10,7	9,4	20,0	15,1
Araba	2001	15,1	8,8	7,1	18,2	12,4
Bizkaia	2001	21,1	11,8	9,3	24,9	17,9
Gipuzkoa	2001	14,3	8,6	7,2	17,5	11,7
Lapurdi	1999	23,2	12,7	10,3	26,9	20,0
Nafarroa Beherea	1999	13,1	5,8	4,4	18,1	9,3
Nafarroa Garaia	2001	14,6	8,4	6,5	17,0	12,7
Zuberoa	1999	15,6	7,8	8,1	23,8	9,4

Iturria: Biztanleria zentsuak (INE, INSEE)

Oharrak: Lapurdiko, Nafarroa Behereko eta Zuberoako datuak 1999 urtekoak dira, eta 15 urtetik gorako biztanleriari dagozkie.

### Langabezia tasa %tan, adinaren arabera, 2001



- Adinaren arabera alde handia dago langabezia tasetan. Biztanleria zenbat eta gazteago, langabezia tasa orduan eta handiago.

- Lapurdin bereziki nabarmena da adin tarte gazteenetan (16-29) ematen den langabezia tasa handia, %23,2; Euskal Herrikoa baino ia 6 puntu handiagoa, eta Gipuzkoakoa baino ia 9 puntu handiagoa. Biztanleria helduagoaren artean, diferentzia hori dezente murrizten da.

- Gazteenen artean orokorrean langabezia tasak handiagoak badira ere, bai emakumeetan eta baita gizonzkoetan, sexuaren araberako aldeak mantendu egiten dira.

## (EUROPA: LAN MERKATUA, zentsuak)

### 28.- Langabezia tasa %tan, adinaren eta sexuaren arabera

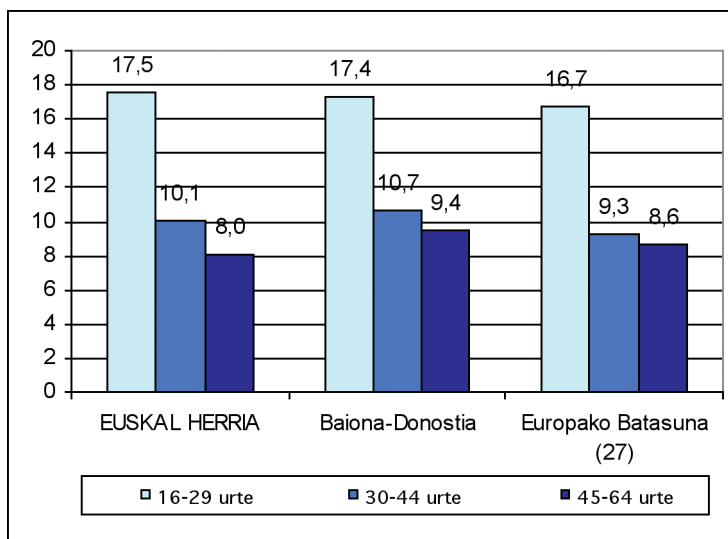
#### Euskal Herria eta Europako Batasuneko estatuak, 2001

Eremua	Urtea	16-29 urte %	30-44 urte %	45-64 urte %	Emakumeak 16-29 urte %	Gizonak 16-29 urte %
<b>EUSKAL HERRIA</b>	2001	17,5	10,1	8,0	20,9	14,8
Baiona-Donostia	2001	17,4	10,7	9,4	20,0	15,1
<b>Europako Batasuna (27)</b>	2001	16,7	9,3	8,6	17,3	16,2
Bulgaria	2001	46,4	28,3	27,4	45,9	46,7
Polonia	2001	33,2	18,1	15,0	34,6	32,1
Eslovakia	2001	30,3	17,2	15,2	26,2	34,2
Italia	2001	24,3	9,2	5,4	28,0	21,3
Lituania	2001	22,9	18,4	19,2	20,4	25,1
Grezia	2001	21,5	7,7	6,4	23,0	20,5
Letonia	2001	20,4	17,0	16,1	17,7	22,5
Espainiako Estatua	2001	20,0	12,4	10,9	23,8	16,9
Eslovenia	2001	19,8	9,2	15,5	22,5	17,5
Frantziako Estatua	2001	19,4	11,1	10,2	22,4	16,9
Estonia	2001	18,4	13,9	11,8	15,9	20,2
Errumania	2001	18,3	10,1	8,1	15,2	20,5
Hungaria	2001	14,4	9,6	7,2	12,5	15,7
Txekiar Errepublika	2001	13,9	8,5	6,6	14,1	13,8
Finlandia	2001	13,1	10,7	14,0	13,7	12,6
Irlanda	2001	11,8	7,1	8,5	10,6	12,8
Belgika	2001	11,3	5,5	3,2	11,9	10,9
Malta	2001	11,1	0,0	0,0	9,6	12,2
Portugal	2001	9,5	5,4	6,3	11,8	7,5
Erresuma Batua	2001	9,5	4,7	4,0	7,9	10,9
Austria	2001	7,9	5,0	7,3	8,5	7,3
Alemania	2001	7,7	6,8	9,4	6,8	8,5
Suedia	2001	6,5	4,9	5,0	6,4	6,5
Zipre	2001	5,9	2,4	3,0	5,9	6,0
Luxenburgo	2001	5,6	2,5	2,0	6,1	5,2
Danimarka	2001	3,8	4,2	4,5	4,2	3,4
Herbehereak	2001	3,0	2,5	2,2	3,1	2,9

Iturria: Biztanleria zentsuak eta datuak (INE, INSEE, EUROSTAT)

Oharra: Lapurdiko, Nafarroa Behereko eta Zuberoako datuak 1999 urtekoak dira eta 15 urtetik gorako biztanleriari dagozkie. Malta eta Belgikako datuak lan merkatuko datuetatik atera ditugu, ez zentsuetatik.

### Langabezia tasa %tan, adinaren arabera, 2001



- Europako Batasunean ere, gurean bezala, langabezia tasak handiagoak dira gazteen artean, eta adinean gora goazen neurrian txikitu egiten dira.

- 16-29 adin tartean, Batasuneko 12 estatuetan langabezia tasa gurean baino handiagoa da. Langabezi tasak nabarmen txikiagoak dira Herbeheretan, Danimarkan, Luxenburgon, Zipren eta Suedian, besteak beste.

## 2.4.- Lan egoera

### LAN MERKATUA: zentsuko datuak

#### 29.- Biztanleria okupatuaren lan egoera

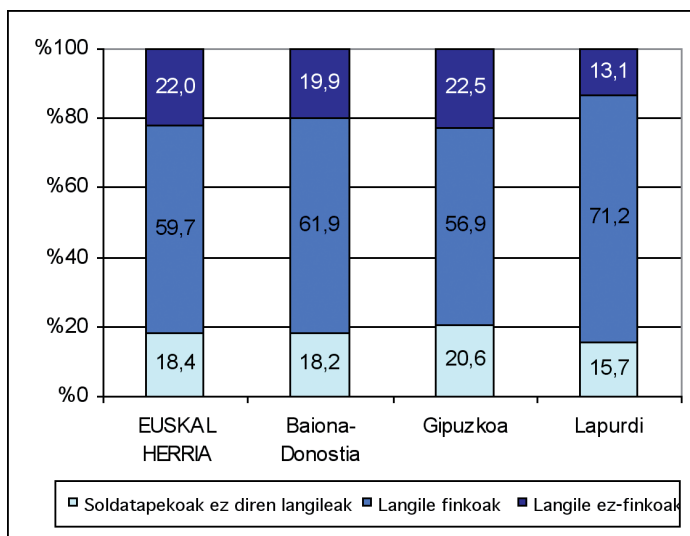
Euskal Herria, 2001 (%)

Eremua	Urtea	Okupatuak	Langile finkoak (%)	Langile ez-finkoak (%)	Soldata pekoak ez diren langileak (%)
<b>EUSKAL HERRIA</b>	<b>2001</b>	<b>1.213.111</b>	<b>59,7</b>	<b>22,0</b>	<b>18,4</b>
Baiona-Donostia	2001	250.364	61,9	19,9	18,2
Araba	2001	129.254	61,4	21,8	16,8
Bizkaia	2001	446.785	59,9	23,6	16,6
Gipuzkoa	2001	295.110	56,9	22,5	20,6
Lapurdi	1999	82.184	71,2	13,1	15,7
Nafarroa Beherea	1999	11.464	52,0	11,4	36,6
Nafarroa Garaia	2001	242.254	58,3	22,2	19,5
Zuberoa	1999	6.060	56,3	12,5	31,2

Iturria: Biztanleria zentsuak (INE, INSEE)

Oharrak: Lapurdiko, Nafarroa Behereko eta Zuberoako datuak 1999 urtekoak dira, 15 urtetik gorako biztanleriari dagozkie eta okupatu kopurua ez dator guztiz bat jatorrizko iturrian.

#### Biztanleria okupatuaren lan egoera, 2001 (%)



- Baiona-Donostia euro-hirian biztanleria okupatuaren bostena langile ez finkoa da. Portzentaje hau Lapurdin %13,1era jaisten da.
- la beste bostena bere kontura ari diren langileak dira. Berriz ere Lapurdin, portzentaje hau %15,7ra jaisten da.
- Lapurdi da proportzioan langile finko gehien dituen herrialdea.
- Udalerriak, proportzioan langile ez finkoak gehiago dira Errenterian, Lasarte-Orian, Urnietan, Hernanin, Pasaian eta Andoainen, besteak beste. Eta gutxiago, Basusarrin, Zuraiden, Ahetzen, Arbonan eta Arrangoitzen, besteak beste.

### 30.- Biztanleria okupatuaren lan egoera Baiona-Donostia, 2001

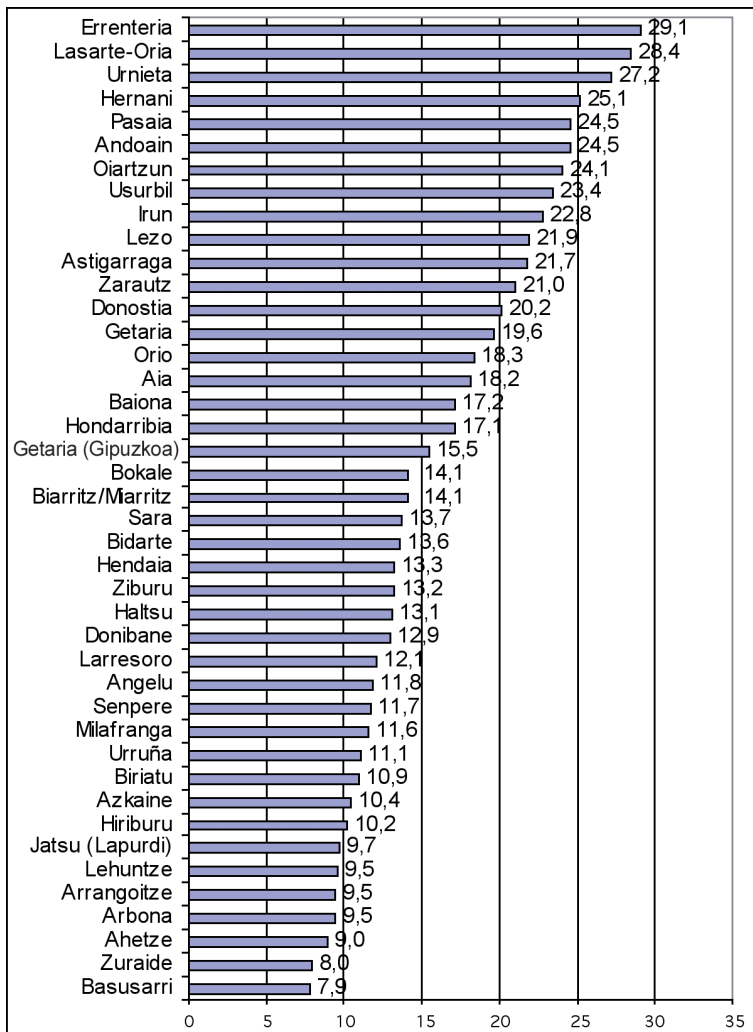
Eremua	Urtea	Okupatuak	Langile finkoak (%)	Langile ez-finkoak (%)	Soldatapekoak ez diren langileak (%)
Baiona-Donostia	2001	250.364	61,9	19,9	18,2
Errenteria	2001	17.242	53,9	29,1	17,0
Lasarte-Oria	2001	7.784	57,2	28,4	14,3
Urnietan	2001	2.532	51,7	27,2	21,1
Hernani	2001	8.195	57,8	25,1	17,0
Andoain	2001	5.943	59,7	24,5	15,8
Pasaia	2001	6.383	60,5	24,5	14,9
Oiartzun	2001	4.386	58,4	24,1	17,5
Usurbil	2001	2.501	58,0	23,4	18,6
Irun	2001	24.925	59,0	22,8	18,2
Lezo	2001	2.758	58,6	21,9	19,5
Astigarraga	2001	1.936	55,1	21,7	23,1
Zarautz	2001	9.402	56,7	21,0	22,3
Donostia	2001	76.728	59,8	20,2	20,1
Getaria (Gipuzkoa)	2001	1.082	52,8	19,6	27,6
Orio	2001	2.012	65,4	18,3	16,3
Aia	2001	765	51,2	18,2	30,6
Baiona	1999	14.060	71,3	17,2	11,5
Hondarribia	2001	6.876	53,5	17,1	29,3
Getaria (Lapurdi)	1999	464	65,5	15,5	19,0
Biarritz/Miarritze	1999	9.957	67,8	14,1	18,1

Eremua	Urtea	Okupatuak	Langile finkoak (%)	Langile ez-finkoak (%)	Soldatapekoak ez diren langileak (%)
Bokale	1999	2.544	76,2	14,1	9,7
Sara	1999	861	63,4	13,7	22,9
Bidarte	1999	1.864	67,2	13,6	19,2
Hendaia	1999	4.566	73,7	13,3	13,0
Ziburu	1999	2.197	69,6	13,2	17,2
Haltzu	1999	213	71,4	13,1	15,5
Donibane Lohizune	1999	4.409	68,7	12,9	18,4
Larresoro	1999	593	70,7	12,1	17,2
Angelu	1999	13.862	74,1	11,8	14,1
Senpere	1999	1.688	69,8	11,7	18,5
Milafranga	1999	787	71,0	11,6	17,4
Urruña	1999	2.909	71,3	11,1	17,6
Biriatu	1999	357	71,1	10,9	17,9
Azkaine	1999	1.231	69,6	10,4	20,0
Hiriburu	1999	1.587	79,7	10,2	10,1
Jatsu (Lapurdi)	1999	360	73,3	9,7	16,9
Arbona	1999	643	67,7	9,5	22,9
Arrangoitze	1999	1.158	69,4	9,5	21,1
Lehuntze	1999	818	77,4	9,5	13,1
Ahetze	1999	557	68,6	9,0	22,4
Zuraide	1999	440	71,8	8,0	20,2
Basasarri	1999	789	74,0	7,9	18,1

Iturria: Biztanleria zentsuak (INE, INSEE). Oharrak: Lapurdiko datuak 1999 urtekoak dira, 15 urtetik gorako biztanleriari dagozkie eta okupatu kopurua ez dator guztiz bat jatorrizko iturrian.



Langile ez-finkoak %tan  
Baiona-Donostia euro-hiriko udalerriak, 2001



## EUROPA: LAN MERKATUA, zentsuak

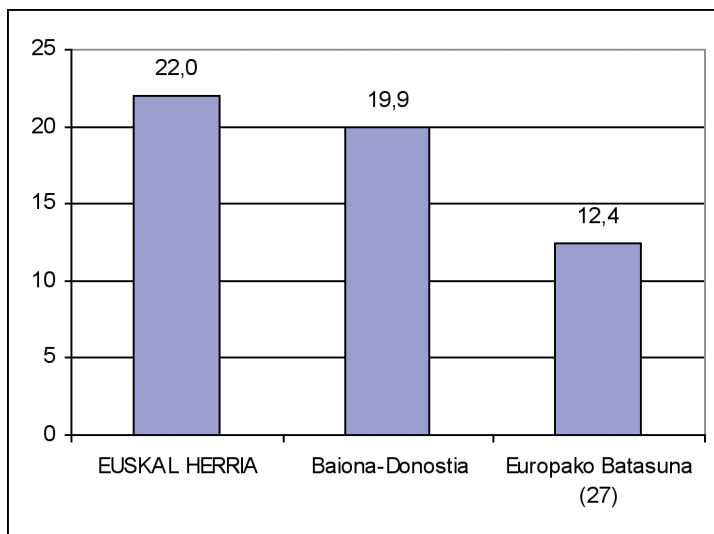
### 31.- Biztanleria okupatuaren baitan langileria ez finkoa %tan Euskal Herria eta Europako Batasuneko estatuak, 2001

Eremua	Urtea	Okupatuak (000)	Langile ez-finkoak (%)
<b>EUSKAL HERRIA</b>	2001	1.213,1	22,0
Baiona-Donostia	2001	250,4	19,9
<b>Europako Batasuna (27)</b>	2001	204.283,4	12,4
Espainiako Estatuak	2001	16.146,3	32,2
Portugal	2001	5.111,7	20,3
Finlandia	2001	2.367,0	16,4
Suedia	2001	4.318,1	15,3
Frantziako Estatuak	2001	23.755,6	14,6
Herbehereak	2001	8.068,7	14,3
Grezia	2001	4.086,3	13,2
Eslovenia	2001	916,3	13,0
Alemania	2001	36.572,9	12,4
Polonia	2001	14.206,2	11,7
Zipre	2001	309,6	10,8
Italia	2001	21.514,4	9,8
Danimarka	2001	2.737,3	9,2
Belgika	2001	4.055,6	8,8
Txekiar Errepublikak	2001	4.684,1	8,0
Austria	2001	3.746,1	7,9
Hungaria	2001	3.868,3	7,5
Letonia	2001	959,3	6,7
Erresuma Batua	2001	27.420,5	6,7
Bulgaria	2001	2.702,8	6,3
Lituania	2001	1.357,5	5,8
Luxenburgo	2001	185,6	5,6
Irlanda	2001	1.745,4	5,3
Eslovakia	2001	2.121,1	4,9
Malta	2001	146,1	4,0
Errumania	2001	10.603,0	3,0
Estonia	2001	577,7	2,5

Iturria: Biztanleria zentsuak eta datuak (INE, INSEE, EUROSTAT)

**Oharra:** Lapurdiko, Nafarroa Behereko eta Zuberoako datuak 1999 urtekoak dira eta 15 urtetik gorako biztanleriari dagozkie. Europako Batasuneko okupatuaren datuak lan merkatuko datuetatik atera ditugu eta ez zentsuetatik.

### Langileria ez finkoak %tan, 2001



Batez beste, Europako Batasunean langileen artean ez-finkoen portzentajea askoz txikiagoa da gurean baino (%12,4 Batasunean eta %22,0 Euskal Herrian). Euro-hirian ere portzentajea Europako Batasunean baino handiagoa da (%19,9).

Euskal Herriko batz bestekoaren gainetik soilik Espainiako Estaturia (%32,2) dugu. Eta euro-hiriko portzentajearen gainetik Espainiako Estaturia eta Portugal, besterik ez.

## 2.5.- Egoera profesionala

### LAN MERKATUA (zentsuko datuak)

#### 32.- Biztanleria okupatuaren egoera profesionala %tan

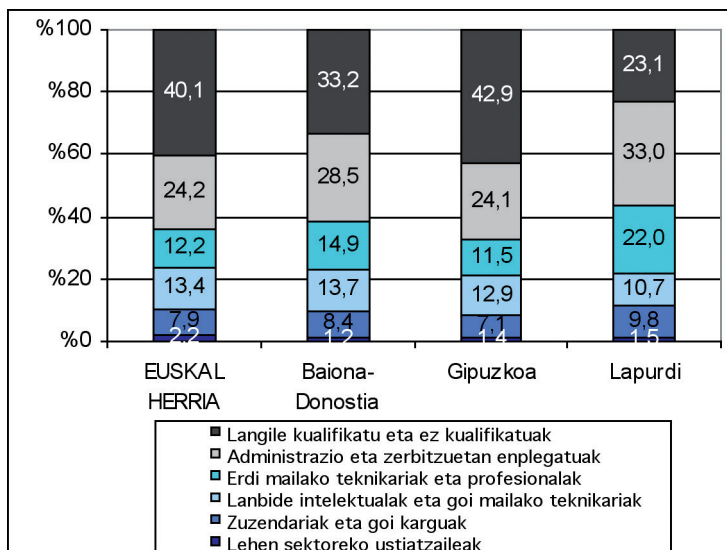
##### Euskal Herria, 2001

Eremua	Urtea	Okupa- tuak	Lehen sektore- reko ustiatzai- leak (%)	Zuzen- dariak eta goi karguak (%)	Lanbide intelek- tualak eta goi mailako teknika- riak (%)	Erdi mailako teknika- riak eta profesio- nalak (%)	Adminis- trariak eta zerbit- zuetan enplega- tuak (%)	Langile kualifi- katu eta ez kualifika- tuak (%)
<b>EUSKAL HERRIA</b>	2001	1.213.361	2,2	7,9	13,4	12,2	24,2	40,1
Baiona- Donostia	2001	250.315	1,2	8,4	13,7	14,9	28,5	33,2
Araba	2001	129.254	2,6	7,6	13,2	10,5	23,3	42,7
Bizkaia	2001	446.785	1,1	8,3	14,8	12,6	24,6	38,6
Gipuzkoa	2001	295.110	1,4	7,1	12,9	11,5	24,1	42,9
Lapurdi	1999	82.245	1,5	9,8	10,7	22,0	33,0	23,1
Nafarroa Beherea	1999	11.654	23,3	9,3	4,6	13,7	22,8	26,3
Nafarroa Garaia	2001	242.254	3,7	7,3	13,1	9,6	21,4	44,9
Zuberoa	1999	6.059	19,1	8,9	3,8	14,3	24,2	29,6

Iturria: Biztanleria zentsuak (INE, INSEE)

**Oharrak:** Lapurdiko, Nafarroa Behereko eta Zuberoako datuak 1999 urtekoak dira, 15 urtetik gorako biztanleriari dagozkie eta okupatu kopurua ez dator guztiz bat jatorrizko iturrian.

### Biztanleria okupatuaren egoera profesionala %tan, 2001



- Baiona-Donostia euro-hirian proportzioan gehiago dira administrazio lanetan eta zerbitzuetan ari direnak, Euskal Herriko batz bestekoa baino (%28,5 euro-hirian eta %24 Euskal Herrian). Lapurdin aldea handiagoa da; Lapurdiko langileen herenak du alor horretan lanpostua.
- Gutxiago dira, berriz, esku-langile kualifikatu eta ez kualifikatuak; Euskal Herrian biztanleria okupatuaren %40,1 dira, eta aldiz, Baiona-Donostian %33,2. Gutxiago Lapurdiko aldean (Euro-hiriko Lapurdiko udalerrietako batz bestekoa %22,2), eta gehiago Gipuzkoako aldean (%37,4 da Gipuzkoako euro-hiriko udalerrietako batz bestekoa).
- Azkenik, erdi-mailako teknikariak ere apur bat gehiago dira Baiona-Donostian, batez ere, Lapurdiko portzentajea handiagoa delako.

## 33.- Biztanleria okupatuaren egoera profesionala %tan

## Baiona-Donostia, 2001

Eremua	Urtea	Okupa- tuak	Lehen sektore- reko ustia- tzaileak (%)	Zuzen- dariak eta goi karguak (%)	Lanbide intelek, eta goi mailako teknika- riak (%)	Erdi mailako teknika- riak eta profesio- nalak (%)	Adminis- trazio eta zerbi- tzueta- nplegua (%)	Langile kualifi- katu eta ez kualifi- katuak (%)
<b>Baiona- Donostia</b>	<b>2001</b>	<b>250.315</b>	<b>1,2</b>	<b>8,4</b>	<b>13,7</b>	<b>14,9</b>	<b>28,5</b>	<b>33,2</b>
Ahetze	1999	564	2,1	14,2	4,3	21,3	31,9	26,2
Aia	2001	765	23,8	2,1	4,6	4,6	18,2	46,8
Andoain	2001	5.943	0,6	4,0	8,1	9,5	23,1	54,6
Angelu	1999	13.859	0,3	8,2	14,4	27,1	32,4	17,6
Arbona	1999	628	5,1	15,9	10,2	19,7	25,5	23,6
Arrangoitze	1999	1.204	1,0	11,6	11,6	20,3	29,9	25,6
Astigarraga	2001	1.936	2,2	9,3	8,5	10,0	27,1	42,9
Azkaine	1999	1.212	2,3	12,5	10,6	21,5	30,0	23,1
Baiona	1999	14.008	0,3	7,4	10,2	20,9	37,4	23,8
Basusarri	1999	796	0,5	9,5	21,6	24,1	27,1	17,1
Biarritz/ Miarritze	1999	9.976	0,1	12,5	14,0	24,8	31,7	16,9
Bidarte	1999	1.904	1,1	12,2	12,8	21,6	32,4	20,0
Biriatu	1999	372	1,1	11,8	5,4	7,5	45,2	29,0
Bokale	1999	2.604	0,2	6,5	6,0	20,6	33,5	33,3
Donibane Lohizune	1999	4.410	0,5	11,7	10,5	19,9	34,8	22,7
Donostia	2001	76.728	0,6	10,5	21,3	13,9	27,5	26,1
Errenteria	2001	17.242	0,9	3,8	7,1	10,0	27,3	51,0
Getaria (Gipuzkoa)	2001	1.082	14,8	7,9	7,9	9,6	20,4	39,3
Getaria (Lapurdi)	1999	452	0,0	15,9	15,0	23,9	26,5	18,6
Haltsu	1999	216	0,0	11,1	7,4	24,1	20,4	37,0
Hendaia	1999	4.552	0,1	8,9	10,5	21,4	37,0	22,1
Hernani	2001	8.195	1,0	5,3	11,3	10,1	25,4	46,9
Hiriburu	1999	1.620	0,2	7,2	11,6	22,7	35,6	22,7
Hondarribia	2001	6.876	6,1	12,4	16,2	13,0	23,7	28,6
Irun	2001	24.925	0,9	8,0	9,1	11,7	27,3	43,0
Jatsu (Lapurdi)	1999	352	0,0	11,4	11,4	22,7	33,0	21,6

Eremua	Urtea	Okupa- tuak	Lehen sektore- reko ustia- tzaileak (%)	Zuzen- dariak eta goi karguak (%)	Lanbide intelek, eta goi mailako teknika- riak (%)	Erdi mailako teknika- riak eta profesio- nalak (%)	Adminis- trazio eta zerbi- tzueta- nplegua- tuak (%)	Langile kualifi- katu eta ez kuali- fikatuak (%)
Larresoro	1999	596	2,7	12,1	9,4	24,2	29,5	22,1
Lasarte-Oria	2001	7.784	0,7	3,8	8,8	9,2	25,9	51,6
Lehuntze	1999	796	0,0	11,1	7,0	21,6	32,7	27,6
Lezo	2001	2.758	1,4	4,3	7,6	9,2	25,7	51,8
Milafrauga	1999	800	2,5	11,5	11,0	20,0	33,0	22,0
Oiartzun	2001	4.386	1,7	5,5	10,7	10,1	26,7	45,2
Orio	2001	2.012	6,8	5,0	8,4	9,3	24,6	46,0
Pasaia	2001	6.383	3,6	3,1	7,3	10,4	28,7	46,8
Sara	1999	820	10,2	12,7	3,9	11,2	26,3	35,6
Senpere	1999	1.680	4,0	9,5	8,1	17,9	28,1	32,4
Urnieta	2001	2.532	1,8	3,8	8,5	10,5	25,3	50,0
Urruña	1999	2.852	2,1	13,7	7,7	18,1	30,9	27,5
Usurbil	2001	2.501	2,2	3,3	9,2	9,9	23,0	52,5
Zarautz	2001	9.402	1,0	7,4	14,1	11,8	25,1	40,7
Ziburu	1999	2.152	0,9	10,8	10,4	17,5	35,3	25,1
Zuraide	1999	440	8,2	10,0	6,4	16,4	28,2	30,9

Iturria: Biztanleria zentsuak (INE, INSEE) **Oharra:** Lapurdiko datuak 1999 urtekoak dira, 15 urtetik gorako biztanleriari dagozkie eta okupatu kopurua ez dator guztiz bat jatorrizko iturrian.

## EUROPA: LAN MERKATUA, zentsuak

### 34.- Okupatuak egoera profesionalaren arabera Euskal Herria eta Europako Batasuneko estatuak, 2001

Eremua	Urtea	Okupatuak	Lehen sektoreko ustia-tzaileak (%)	Zuzendariak eta goi karguak (%)	Lanbide intelekt. eta goi mailako teknikariak (%)	Erdi mailako teknikariak eta profesiona-lak (%)	Adminis-trazio eta zerbi-tzetan enplega-tuak (%)	Langile kualifi-katu eta ez kualifi-katuak (%)
EUSKAL HERRIA	2001	1.213,4	2,2	7,9	13,4	12,2	24,2	40,1
Baiona-Donostia	2001	250,3	1,2	8,4	13,7	14,9	28,5	33,2
Europako Batasuna (27)	2001	195.368,9	4,7	8,6	12,2	16,6	24,2	33,7
Alemania	2001	36.595,6	2,1	5,9	13,4	21,4	24,6	32,5
Austria	2001	3.731,5	3,7	8,4	8,2	20,1	26,6	33,0
Belgika	2001	4.026,1	1,4	11,3	19,3	11,9	27,1	29,0
Bulgaria	2001	2.581,5	7,8	10,8	11,5	15,6	19,0	35,3
Danimarka	2001	2.756,0	0,3	2,3	11,8	15,6	23,3	46,7
Erresuma Batua	2001	26.575,7	1,2	14,6	12,3	12,4	30,6	28,9
Errumania	2001	7.810,2	25,1	4,3	9,1	11,0	13,8	36,7
Eslovakia	2001	2.169,4	1,6	5,9	11,3	19,3	18,7	43,3
Eslovenia	2001	766,9	3,4	4,3	11,7	18,4	22,8	39,5
Espainiako Estatua	2001	16.329,7	3,7	8,1	12,2	11,5	24,6	40,0
Estonia	2001	537,8	2,7	12,5	13,0	14,8	18,3	38,6
Finlandia	2001	2.153,7	4,6	3,4	15,4	18,9	24,8	32,8
Frantziako Estatua	2001	23.048,8	4,2	7,4	10,8	20,2	25,5	32,0
Grezia	2001	3.926,1	13,6	9,3	12,6	8,2	24,0	32,4
Herbehereak	2001	6.846,4	1,5	13,5	17,6	18,8	24,0	24,6
Hungaria	2001	3.690,3	3,1	8,1	12,4	16,2	22,1	38,0
Irlanda	2001	1.534,8	5,6	14,5	16,6	7,5	26,2	29,7
Italia	2001	20.993,7	2,3	10,9	9,8	18,8	21,7	36,5
Letonia	2001	705,3	4,4	12,2	12,2	14,0	20,0	37,3
Lituania	2001	1.167,8	11,0	8,8	16,4	11,1	17,1	35,6
Luxenburgo	2001	168,1	2,7	6,9	14,6	19,1	26,1	30,5
Malta	2001	147,4	1,6	7,7	9,8	14,4	27,4	39,1
Polonia	2001	13.161,3	16,0	6,2	13,1	13,5	19,2	31,9

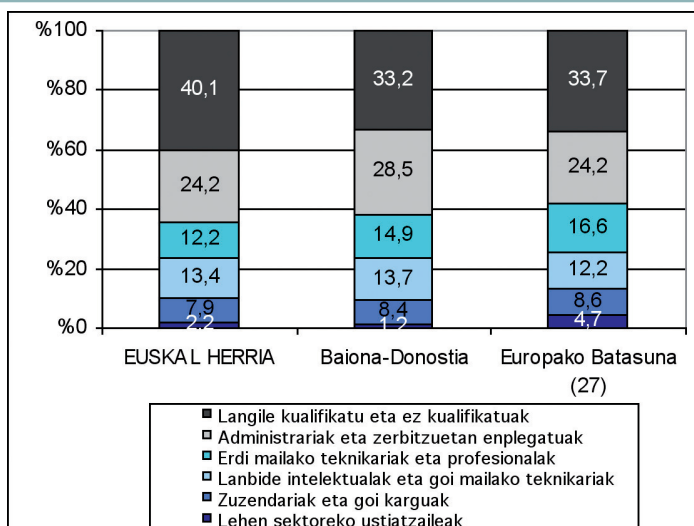


Eremua	Urtea	Okupatuak	Lehen sektoreko ustiatzaileak (%)	Zuzendariak eta goi karguak (%)	Lanbide intelekt., eta goi mailako teknikariak (%)	Erdi mailako teknikariak eta profesionalak (%)	Administratzaio eta zerbitzuetan enplegatuenak (%)	Langile kualifikatu eta ez kualifikatuak (%)
Portugal	2001	4.650,9	4,0	7,0	8,5	10,2	25,2	45,1
Suedia	2001	4.324,2	2,5	4,6	17,3	20,3	28,6	26,6
Txekiar Errepublika	2001	4.677,6	2,0	6,6	9,7	24,3	18,1	39,4
Zipre	2001	292,1	2,8	2,8	13,5	13,5	30,7	36,7

Iturria: Biztanleria zentsuak eta datuak (INE, INSEE, EUROSTAT).

Oharrak: Lapurdiko, Nafarroa Behereko eta Zuberoako datuak 1999 urtekoak dira eta 15 urtetik gorako biztanleriari dagozkie. Malta, Suedia eta Belgikako datuak lan merkatuko datuetatik atera ditugu, ez zentsuetatik.

### Biztanleria okupatuaren egoera profesionalaren arabera %tan, 2001



• Egoera profesionalaren arabera antzeko banaketa ematen da Euskal Herria eta Europako Batasunaren artean.

• Ezberdintasunak noski estatuka atzematen ditugu. Muturreko adibideak aipatzearren: Errumanian %25,1 lehen sektoreko ustiatzaile lanetan ari da, Erresuma batuan goi karguak %14,6 dira, Belgikan %19,3 goi teknikariak dira, Txekiar Errepublikan %24,3 erdi mailako teknikariak dira, zerbitzuetako langileak Zipren %30,7 dira eta Erresuma Batuan %30,6; azkenik, langileria Danimarkan, Portugalen, eta Eslovakian %43tik gora.

## 2.6.- Sektorre ekonomikoa LAN MERKATUA (zentsuko datuak)

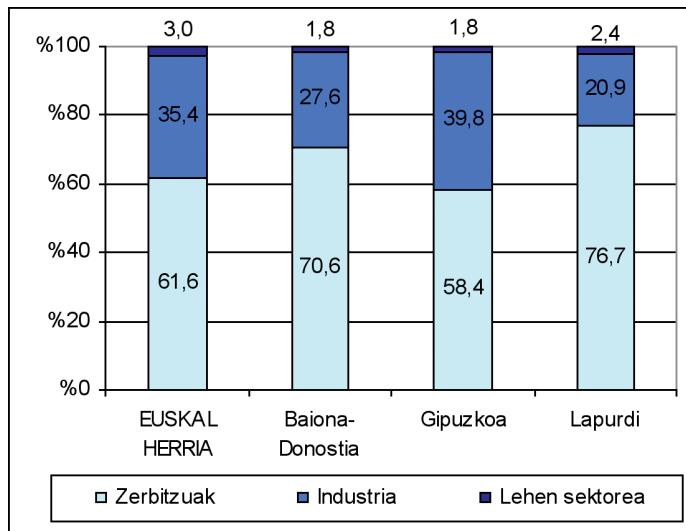
### 35.- Biztanleria okupatua sektore ekonomikoaren arabera %tan Euskal Herria, 2001

Eremua	Urtea	Okupatuak	Lehen sektorea (%)	Industria (%)	Zerbitzuak (%)
EUSKAL HERRIA	2001	1.213.361	3,0	35,4	61,6
Baiona-Donostia	2001	250.315	1,8	27,6	70,6
Araba	2001	129.254	3,1	39,0	57,9
Bizkaia	2001	446.785	1,7	33,0	65,3
Gipuzkoa	2001	295.110	1,8	39,8	58,4
Lapurdi	1999	82.245	2,4	20,9	76,7
Nafarroa Beherea	1999	11.654	26,3	21,4	52,3
Nafarroa Garaia	2001	242.254	5,4	38,3	56,3
Zuberoa	1999	6.059	21,5	29,7	48,9

Iturria: Datu Talaia. Biztanleria zentsuak (INE, INSEE)

Oharrak: Lapurdiko, Nafarroa Behereko eta Zuberoako datuak 1999 urtekoak dira, 15 urtetik gorako biztanleriari dagozkie eta okupatu kopurua ez dator guztiz bat jatorrizko iturrian.

### Biztanleria okupatua sektore ekonomikoaren arabera %tan, 2001



- Baiona-Donostia euro-hiriaren lan merkatuan, oso garrantzitsua da zerbitzuen sektorea; hamar okupatuetatik 7 sektore honetan ari da lanean.

- Zerbitzuen gailentasun hori nabarmenagoa da oraindik ere Lapurdin, bertan hamarretik ia 8 ari da sektore honetan. Aldiz, Gipuzkoan oraindik ere industriaren sektorea garrantzitsua da; Euskal Herriko batz bestekotik gora.

- Euro-hiriko 42 udalerrietatik, hauetan hamar okupatuetatik 8 baino gehiago zerbitzuen sektoreak biltzen ditu: Hendaia, Biarritz, Baiona eta Angelu. Beste udalerrri hauetan berriz, zerbitzuetan ari direnak %50 inguru dira eta hamarretik 4 baino gehiago industrian ari dira: Andoain, Zarautz, Usurbil eta Orio, besteak beste.

### 36.- Okupatua sektore ekonomikoaren arabera

Baiona-Donostia, 2001

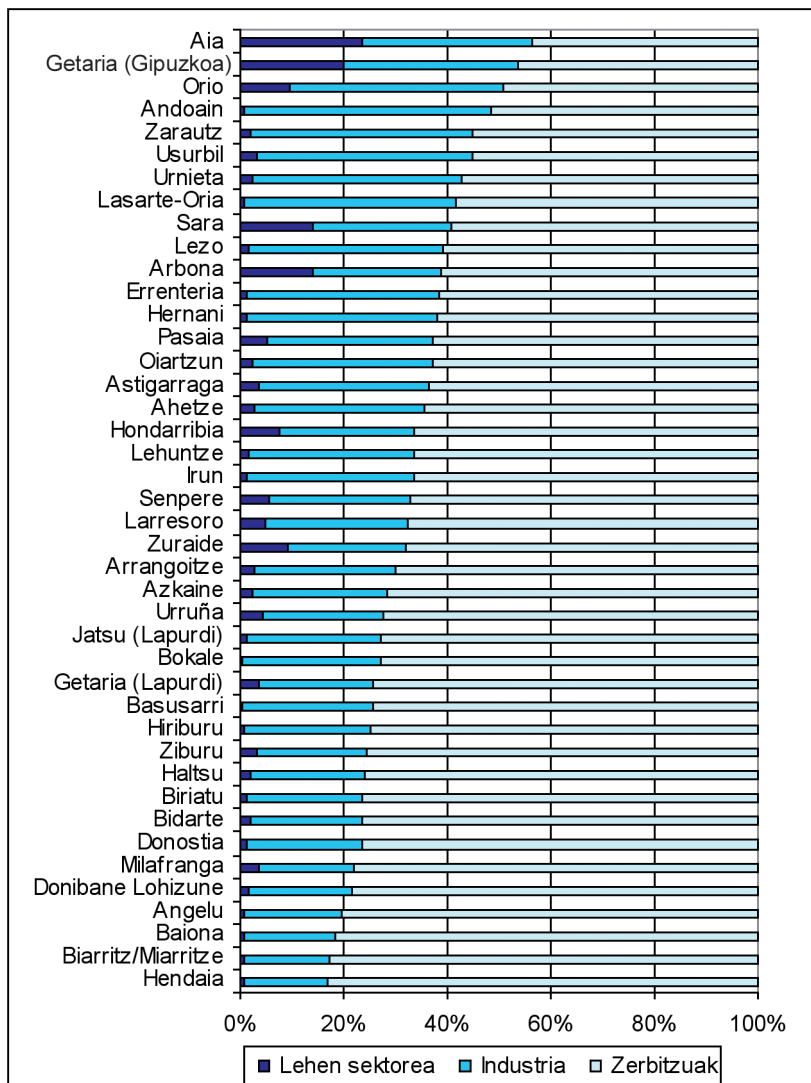
Eremua	Urtea	Okupatuak	Lehen sekt. (%)	Industria (%)	Zerbitzuak (%)
<b>Baiona-Donostia</b>	<b>2001</b>	<b>250.315</b>	<b>1,8</b>	<b>27,6</b>	<b>70,6</b>
Hendaia	1999	4.552	0,9	15,8	83,3
Biarritz/Miarritze	1999	9.976	0,9	16,2	82,9
Baiona	1999	14.008	0,7	17,7	81,6
Angelu	1999	13.859	0,7	18,8	80,5
Donibane Lohizune	1999	4.410	1,4	20,1	78,5
Milafranga	1999	800	3,5	18,5	78,0
Donostia	2001	76.728	1,0	22,4	76,6
Bidarte	1999	1.904	1,9	21,6	76,5
Biriatu	1999	372	1,1	22,6	76,3
Haltsu	1999	216	1,9	22,2	75,9
Ziburu	1999	2.152	3,2	21,2	75,7
Hiriburu	1999	1.620	0,7	24,4	74,8
Basusarri	1999	796	0,5	25,1	74,4
Getaria (Lapurdi)	1999	452	3,5	22,1	74,3
Bokale	1999	2.604	0,5	26,7	72,8
Jatsu (Lapurdi)	1999	352	1,1	26,1	72,7
Urruña	1999	2.852	4,3	23,3	72,4
Azkaine	1999	1.212	2,3	26,1	71,6
Arrangoitze	1999	1.204	2,7	27,2	70,1
Zuraide	1999	440	9,1	22,7	68,2

Eremua	Urtea	Okupatuak	Lehen sekt. (%)	Industria (%)	Zerbitzuak (%)
Larresoro	1999	596	4,7	27,5	67,8
Senpere	1999	1.680	5,5	27,1	67,4
Irun	2001	24.925	1,1	32,4	66,5
Lehuntze	1999	796	1,5	32,2	66,3
Hondarribia	2001	6.876	7,6	26,1	66,3
Ahetze	1999	564	2,8	32,6	64,5
Astigarraga	2001	1.936	3,5	32,9	63,7
Oiartzun	2001	4.386	2,4	34,6	63,0
Pasaia	2001	6.383	5,1	32,1	62,7
Hernani	2001	8.195	1,1	36,8	62,1
Errenteria	2001	17.242	1,1	37,5	61,4
Arbona	1999	628	14,0	24,8	61,1
Lezo	2001	2.758	1,5	37,9	60,7
Sara	1999	820	14,1	26,8	59,0
Lasarte-Oria	2001	7.784	0,9	40,5	58,6
Urnietea	2001	2.532	2,6	40,3	57,1
Zarautz	2001	9.402	2,1	42,6	55,3
Usurbil	2001	2.501	3,0	41,7	55,3
Andoain	2001	5.943	1,0	47,4	51,6
Orio	2001	2.012	9,5	41,2	49,3
Getaria (Gipuzkoa)	2001	1.082	20,1	33,6	46,3
Aia	2001	765	23,8	32,5	43,7

Iturria: Datu Talaia. Biztanleria zentsuak (INE, INSEE).

**Oharrak:** Lapurdiko datuak 1999 urtekoak dira, 15 urtetik gorako biztanleriari dagozkie eta okupatu kopurua ez dator guztiz bat jatorrizko iturrian.

Okupatuak sektore ekonomikoaren arabera %tan  
Baiona-Donostia euro-hiriko udalerriak, 2001



## EUROPA: LAN MERKATUA, zentsuak

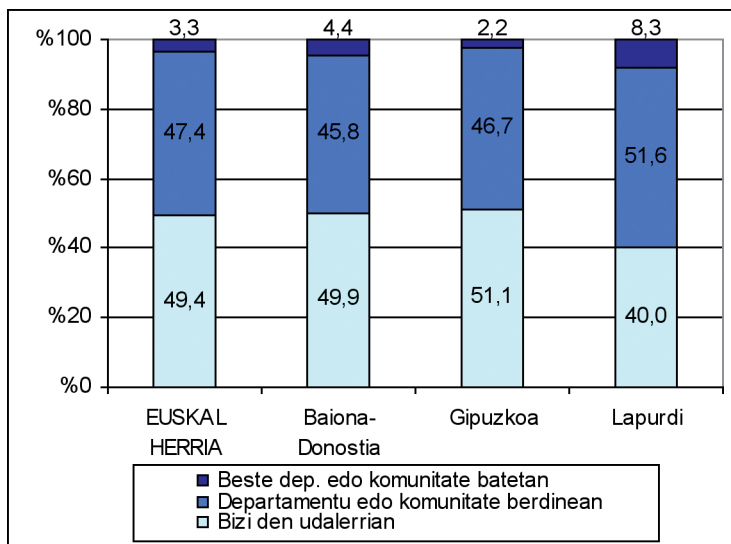
### 37.- Biztanleria okupatua sektore ekonomikoaren arabera Euskal Herria eta Europako Batasuneko estatuak, 2001

Eremua	Urtea	Okupatuak	Lehen sekt. (%)	Industria (%)	Zerbitzuak (%)
<b>EUSKAL HERRIA</b>	2001	1.213	3,0	35,4	61,6
Baiona-Donostia	2001	250	1,8	27,6	70,6
<b>Europako Batasuna (27)</b>	2001	194.961	6,2	29,8	64,0
Luxenburgo	2001	171	0,6	22,2	77,2
Herbehereak	2001	7.548	3,1	21,5	75,3
Zipre	2001	236	1,7	24,2	74,2
Erresuma Batua	2001	27.197	1,5	24,6	73,9
Suedia	2001	4.236	2,5	24,0	73,5
Belgika	2001	4.062	1,7	25,8	72,5
Danimarka	2001	2.703	3,3	25,7	71,0
Frantziako Estatua	2001	23.673	4,1	26,0	69,9
Finlandia	2001	2.288	5,8	26,7	67,5
Malta	2001	130	1,5	31,5	66,9
Austria	2001	3.696	5,8	29,4	64,8
Letonia	2001	815	6,7	28,8	64,4
Alemania	2001	32.461	1,5	34,3	64,3
Irlanda	2001	1.711	7,2	29,0	63,7
Lituania	2001	1.096	4,5	32,3	63,2
Italia	2001	21.273	5,2	32,1	62,8
Espainiako Estatua	2001	15.866	6,9	31,3	61,8
Grezia	2001	4.076	16,4	23,0	60,5
Hungaria	2001	3.860	5,8	34,0	60,1
Estonia	2001	564	7,3	33,2	59,6
Errumania	2001	2.590	10,2	30,8	58,9
Eslovakia	2001	2.098	5,5	37,6	56,9
Txekiar Errepublika	2001	4.675	4,8	40,0	55,1
Portugal	2001	5.086	12,8	34,3	52,9
Eslovenia	2001	892	10,3	38,7	51,0
Polonia	2001	14.148	18,1	31,3	50,7
Bulgaria	2001	7.810	28,3	32,7	39,0

Iturria: Datu Talaia. Biztanleria zentsuak eta datuak (INE, INSEE, EUROSTAT)

Oharrak: Lapurdiko, Nafarroa Behereko eta Zuberoako datuak 1999 urtekoak dira eta 15 urtetik gorako biztanleriari dagozkie.

### Biztanleria okupatua sektore ekonomikoaren arabera %tan, 2001



- Euskal Herrian gehiago dira industrian enplegatuak, eta dezente gutxiago lehen sektorean enplegatuak Europako Batasunean baino. Azpimarratu behar dugu, Baiona-Donostia euro-hirian zerbitzuetan enplegatuak proportzioan Batasunean baino gehiago direla (%70,6 euro-hirian eta %64,0 Batasunean).

- Estatuka, lehen sektorean enplegatuak, soilik Batasuneko 3 estatutan dute Euskal Herrian baino leku gutxiago. Zerbitzuetan enplegatuak ere soilik 10 estatutan dute Euskal Herrian baino leku gutxiago. Aldiz, industrian enplegatuak soilik 3 estatutan dute Euskal Herrian baino leku gehiago; Txekiar Errepublikan, Eslovakian eta Eslovenian.

## 2.7.- Lantokiaren kokalekua LAN MERKATUA (zentsuko datuak)

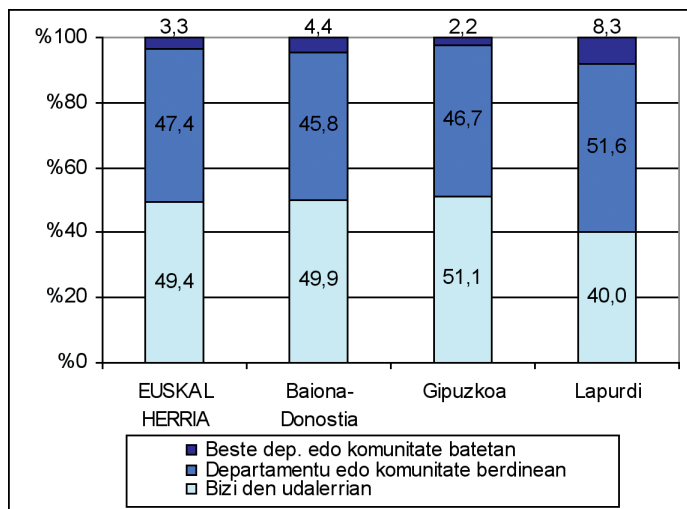
### 38.- Biztanleria okupatuaren lantokiaren kokalekua %tan Euskal Herria, 2001

Eremua	Urtea	Okupatuak	Bizi den udalerrian (%)	Departamentu edo komunitate berdinean (%)	Beste dep. edo komunitate batetan (%)
<b>EUSKAL HERRIA</b>	<b>2001</b>	<b>1.213.111</b>	<b>49,4</b>	<b>47,4</b>	<b>3,3</b>
Baiona-Donostia	2001	250.364	49,9	45,8	4,4
Araba	2001	129.254	78,4	18,1	3,5
Bizkaia	2001	446.785	40,2	57,5	2,3
Gipuzkoa	2001	295.110	51,1	46,7	2,2
Lapurdi	1999	82.184	40,0	51,6	8,3
Nafarroa Beherea	1999	11.464	44,9	50,9	4,1
Nafarroa Garaia	2001	242.254	52,2	43,4	4,4
Zuberoa	1999	6.060	44,8	52,9	2,4

Iturria: Biztanleria zentsuak (INE, INSEE)

Oharrak: Lapurdiko, Nafarroa Behereko eta Zuberoako datuak 1999 urtekoak dira eta 15 urtetik gorako biztanleriari dagozkie.

### Biztanleria okupatuaren lantokiaren kokalekua %tan, 2001





- la biztanleen erdiek bizi diren udalerrian bertan lan egiten dute; erdia baino apur bat gehixeago Gipuzkoan, eta hamarretik lau Lapurdin.
- Beste departamentu edo komunitate autonomo batetan, berriz, euro-hiriko biztanleen %4,4ak lan egiten du. Portzentaje hau %2,2ra jaisten da Gipuzkoan eta %8,3ra igotzen da Lapurdin.
- Bizi diren udalerrian bertan lan egiten duten biztanle okupatuaren portzentaje handiena, %60 inguru, euro-hiriko udalerrri hauetan ematen dira: Donostia, Hendaia, Irun, Baiona eta Donibane Lohizune. Portzentaje txikiak, berriz, udalerrri hauetan ematen dira: Haltsu, Lehuntze, Basusarri, Jatsu eta Hiriburua, besteak beste.
- Beste departamentu edo komunitate batetan lan egiten dutenak dezente gehiago dira, Bokalen, Hendaian, Biriatur, Lehuntzen eta Baionan. Eta gutxiago, berriz, Aian, Orion, Zarautzen, Getarian (Gipuzkoa) eta Urnietan.

### 39.- Biztanleria okupatuaren lantokiaren kokalekua

#### Baiona-Donostia, 2001

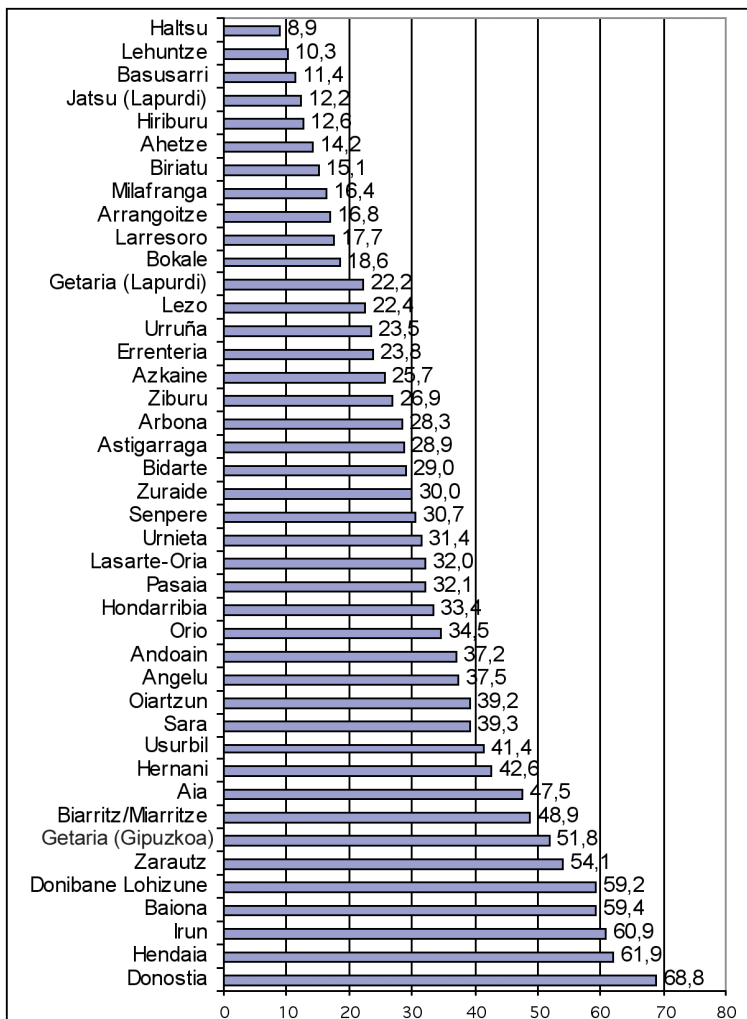
Eremua	Urtea	Okupatuak	Bizi den udalerrian (%)	Departamentu edo komunitate berdinean (%)	Beste dep. edo komunitate batetan (%)
<b>Baiona-Donostia</b>	<b>2001</b>	<b>250.364</b>	<b>49,9</b>	<b>45,8</b>	<b>4,4</b>
Donostia	2001	76728	68,8	28,6	2,5
Hendaia	1999	4566	61,9	20,2	17,9
Irun	2001	24925	60,9	33,7	5,4
Baiona	1999	14060	59,4	31,1	9,5
Donibane Lohizune	1999	4409	59,2	35,9	4,8
Zarautz	2001	9402	54,1	44,7	1,2
Getaria (Gipuzkoa)	2001	1082	51,8	46,9	1,3
Biarritz/ Miarritze	1999	9957	48,9	44,3	6,7
Aia	2001	765	47,5	51,9	0,7
Hernani	2001	8195	42,6	56,1	1,3
Usurbil	2001	2501	41,4	56,9	1,7
Sara	1999	861	39,3	55,7	5,0
Oiartzun	2001	4386	39,2	58,8	2,1
Angelu	1999	13862	37,5	54,8	7,7
Andoain	2001	5943	37,2	61,1	1,7
Orio	2001	2012	34,5	64,4	1,1
Hondarribia	2001	6876	33,4	61,7	4,9
Pasaia	2001	6383	32,1	66,1	1,8

Eremua	Urtea	Okupatuak	Bizi den udalerrian (%)	Departamentu edo komunitate berdinean (%)	Beste dep. edo komunitate batetan (%)
Lasarte-Oria	2001	7784	32,0	65,9	2,0
Urnietea	2001	2532	31,4	67,3	1,3
Senpere	1999	1688	30,7	64,6	4,7
Zuraide	1999	440	30,0	65,5	4,5
Bidarte	1999	1864	29,0	63,6	7,5
Astigarraga	2001	1936	28,9	69,5	1,6
Arbona	1999	643	28,3	65,5	6,2
Ziburu	1999	2197	26,9	67,6	5,6
Azkaine	1999	1231	25,7	68,3	6,0
Errenteria	2001	17242	23,8	74,0	2,2
Urruña	1999	2909	23,5	67,7	8,8
Lezo	2001	2758	22,4	75,6	2,0
Getaria (Lapurdi)	1999	464	22,2	71,8	6,0
Bokale	1999	2544	18,6	59,3	22,1
Larresoro	1999	593	17,7	78,6	3,7
Arrangoitze	1999	1158	16,8	77,4	5,8
Milafranga	1999	787	16,4	76,0	7,6
Biriatu	1999	357	15,1	72,0	12,9
Ahetze	1999	557	14,2	80,8	5,0
Hiriburu	1999	1587	12,6	78,8	8,6
Jatsu (Lapurdi)	1999	360	12,2	82,8	5,0
Basusarri	1999	789	11,4	80,4	8,2
Lehuntze	1999	818	10,3	79,1	10,6
Haltsu	1999	213	8,9	87,8	3,3

Iturria: Biztanleria zentsuak (INE, INSEE).

Oharrak: Lapurdiko datuak 1999 urtekoak dira, 15 urtetik gorako biztanleriari dagozkie eta okupatu kopurua ez dator guztiz bat jatorrizko iturrian.

**Bizi diren udalerrian bertan lan egiten duten langileak %tan**  
**Baiona-Donostia euro-hiriko udalerriak, 2001**



## 2.8.- Lantokira joateko erabilitako garraiobidea LAN MERKATUA (zentsuko datuak)

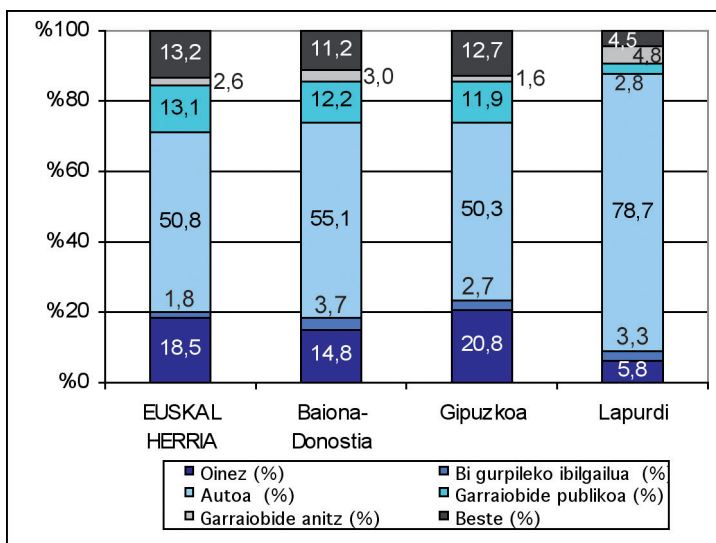
### 40.- Lantokira joateko erabilitako garraiobidea %tan Euskal Herria, 2001

Eremua	Urtea	Okupatuak	Oinez (%)	Bi gurpileko ibilgailua (%)	Autoa (%)	Garraio bide publikoa (%)	Garraiobide anitz (%)	Beste (%)
<b>EUSKAL HERRIA</b>	2001	1.213.111	18,5	1,8	50,8	13,1	2,6	13,2
Baiona-Donostia	2001	250.364	14,8	3,7	55,1	12,2	3,0	11,2
Araba	2001	129.254	24,1	1,7	50,7	11,1	1,6	10,8
Bizkaia	2001	446.785	19,2	0,7	43,9	18,5	3,9	13,9
Gipuzkoa	2001	295.110	20,8	2,7	50,3	11,9	1,6	12,7
Lapurdi	1999	82.184	5,8	3,3	78,7	2,8	4,8	4,5
Nafarroa Beherea	1999	11.464	4,9	1,1	65,8	1,0	2,3	24,9
Nafarroa Garaia	2001	242.254	16,6	2,2	53,7	10,3	1,2	16,0
Zuberoa	1999	6.060	6,5	2,1	68,3	0,3	2,4	20,4

Iturria: Biztanleria zentsuak (INE, INSEE)

Oharrak: Lapurdiko, Nafarroa Behereko eta Zuberoako datuak 1999 urtekoak dira eta 15 urtetik gorako biztanleriari dagozkie.

## Lantokira joateko erabilitako garraiobidea %tan, 2001



• Baiona-Donostia euro-hiriko biztanle okupatuen %14,8 soilik joaten dira lantokira oinez, eta %3,7ak bi gurpiletako ibilgailua erabiltzen du. Aldiz, erdiak baino gehiagok auto partikularra erabiltzen dute lanera joateko; garraiobide publikoa soilik %12,2ak erabiltzen dute.

• Gipuzkoan gehiago dira oinez (%20,8) edo bi erruberatoko ibilgailua (%2,7) erabiliz lanera joaten direnak Lapurdin baino (soilik %5,8 joaten da oinez Lapurdin eta %3,3 bi gurpiletako ibilgailuan).

• Lapurdin hamar okupatuetatik ia 8k erabiltzen du auto partikularra lanera joateko; eta Gipuzkoan portzentaje hori %50,3ra jaisten da. Garraio publikoa, berriz, Lapurdiko langileen %2,8k baino ez du erabiltzen, eta Gipuzkoan ere soilik %11,9k.

Lanera oinez gehien doazen langileak Getaria, Zarautz, Lasarte-Oria eta Oriokoak dira. Garraiobide publikoan Pasaiaokoak, Errenteriakoak, Donostiakoak eta Lasarte-Oriakoak. Eta, azkenik, auto partikularrean joateko ohitura edo behar gehien dutenak Haltsu, Basusarri, Lehentze eta Milafranka inguruak dira, besteak beste.

## 41.- Lantokira joateko erabilitako garraiobidea %tan

## Baiona-Donostia, 2001

Eremua	Urtea	Okupa- tuak	Oinez (%)	Garraio- bide ba- karra (%)	2 gurpi- leko ibil- gailua (%)	Autoa (%)	Garraio- bide pu- blikoa (%)	Garraio- bide anitz (%)	Beste (%)
Baiona-Donostia	2001	250.364	14,8	71,0	3,7	55,1	12,2	3,0	11,2
Ahetze	1999	557	0,0	91,0	1,4	89,4	0,2	3,6	5,4
Aia	2001	765	7,7	48,9	2,0	44,6	2,4	1,0	42,4
Andoain	2001	5.943	17,8	69,1	1,0	54,5	13,6	1,2	11,9
Angelu	1999	13.862	2,9	89,5	3,4	83,6	2,5	5,2	2,3
Arbona	1999	643	8,9	82,9	1,2	77,1	4,5	2,8	5,4
Arrangoitze	1999	1.158	1,1	90,7	2,5	87,3	0,9	3,6	4,6
Astigarraga	2001	1.936	12,3	65,4	2,5	51,8	11,1	1,7	20,6
Azkaine	1999	1.231	3,1	88,5	3,6	83,8	1,1	3,6	4,8
Baiona	1999	14.060	10,4	79,3	4,2	69,1	6,0	6,7	3,7
Basusarri	1999	789	1,0	93,5	1,1	91,5	0,9	3,2	2,3
Biarritz/ Miarritze	1999	9.957	9,1	80,9	4,2	72,4	4,3	6,1	3,8
Bidarte	1999	1.864	2,6	87,1	2,5	82,6	2,0	5,6	4,7
Biriatu	1999	357	1,1	91,6	3,1	87,1	1,4	4,2	3,1
Bokale	1999	2.544	2,5	90,8	4,6	82,7	3,5	3,9	2,8
Donibane Lohizune	1999	4.409	13,2	75,9	3,8	70,5	1,6	6,2	4,7
Donostia	2001	76.728	17,9	66,7	5,4	41,5	19,8	2,6	12,7
Errearteria	2001	17.242	14,3	67,4	2,1	45,1	20,2	3,0	15,3
Getaria (Gipuzkoa)	2001	1.082	30,2	52,7	2,0	44,7	5,9	0,6	16,5
Getaria (Lapurdi)	1999	464	4,7	84,5	1,9	80,2	2,4	6,0	4,7
Haltsu	1999	213	2,8	94,4	0,9	92,0	1,4	1,4	1,4
Hendaia	1999	4.566	8,4	83,4	3,8	77,3	2,3	5,3	2,8
Hernani	2001	8.195	19,3	64,2	1,2	48,9	14,1	1,5	14,9
Hiriburu	1999	1.587	1,4	92,4	2,5	86,1	3,8	3,2	3,0
Hondarribia	2001	6.876	14,3	68,0	4,0	57,4	6,6	1,7	16,0
Irun	2001	24.925	19,9	64,6	2,2	51,9	10,5	1,4	14,1
Jatsu (Lapurdi)	1999	360	1,4	89,7	1,4	87,8	0,6	3,3	5,6
Larresoro	1999	593	1,5	89,9	1,5	87,7	0,7	3,0	5,6
Lasarte-Oria	2001	7.784	23,4	61,2	1,1	45,0	15,1	2,6	12,7
Lehuntze	1999	818	0,9	93,8	2,0	89,9	2,0	3,5	1,8

Eremua	Urtea	Okupa- tuak	Oinez (%)	Garraio- bide ba- karra (%)	2 gurpi- leko ibil- gailua (%)	Autoa (%)	Garraio- bide pu- blikoa (%)	Garraio- bide anitz (%)	Beste (%)
Lezo	2001	2.758	12,4	68,8	2,2	54,1	12,6	2,2	16,6
Milafrauga	1999	787	1,0	92,8	2,4	89,8	0,5	1,7	4,6
Oiartzun	2001	4.386	10,9	71,1	2,2	62,3	6,5	1,3	16,7
Orio	2001	2.012	22,3	58,5	1,4	49,9	7,2	1,0	18,1
Pasaia	2001	6.383	16,7	66,8	2,4	44,2	20,2	1,8	14,7
Sara	1999	861	4,5	76,3	1,7	74,1	0,5	5,1	14,1
Senpere	1999	1.688	2,3	87,3	3,0	83,6	0,7	2,1	8,4
Urnieta	2001	2.532	11,2	68,0	1,2	53,7	13,1	1,8	19,0
Urruña	1999	2.909	2,3	90,2	3,2	85,3	1,7	3,3	4,2
Usurbil	2001	2.501	14,8	69,1	2,2	57,9	9,0	1,7	14,4
Zarautz	2001	9.402	27,4	58,7	6,8	46,4	5,5	0,9	13,0
Ziburu	1999	2.197	6,8	85,3	4,5	79,0	1,8	4,8	3,1
Urruña	1999	2.909	2,3	90,2	3,2	85,3	1,7	3,3	4,2
Usurbil	2001	2.501	14,8	69,1	2,2	57,9	9,0	1,7	14,4
Zarautz	2001	9.402	27,4	58,7	6,8	46,4	5,5	0,9	13,0
Ziburu	1999	2.197	6,8	85,3	4,5	79,0	1,8	4,8	3,1
Zuraide	1999	440	0,9	89,5	2,0	87,3	0,2	1,6	8,0

Iturria: Biztanleria zentsuak (INE, INSEE)

Oharrak: Lapurdiko datuak 1999 urtekoak dira eta 15 urtetik gorako biztanleriari dagozkie.





### 3. Lan merkatua zentsuaren arabera: aldagai garrantzitsuenen laburpen taula

		Urtea	Euro-hiria	Lapurdi	Gipuzkoa	EH	Europa (27)
<b>Biztanleriaren ezaugarriak</b>							
1	Biztanleria guztira	2006	624.719	231.178	691.895	3.014.018	492.852.359
2	Dentsitatea	2006	690,5	270,2	349,4	143,9	114,3
3	Zahartze Indizea	1999/2001	128,1	123,9	129,3	130,0	90,8
4	Jaiotza Tasa	2005	9,6	9,9	9,8	9,5	10,5
5	Ugalkortasun Indize Sintetikoa	2005	38,6	42,7	38,6	37,3	42,9
6	15 urtetik gorakoek eskolatze tasa	1999/2001	9,5	9,0	9,1	9,1	
7	15-19 eskolatze tasa	1999/2001	77,0	91,3	69,0	69,7	
8	20-24 eskolatze tasa	1999/2001	40,6	36,4	39,7	39,4	
9	15 urtetik gorakoek artean 2M. II ikasketa dituztenen %	1999/2001	28,3	38,1	23,5	23,3	
10	15 urtetik gorakoek artean 3M. ikasketa dituztenen %	1999/2001	16,1	16,2	14,2	15,0	

		Urtea	Euro-hiria	Lapurdi	Gipuzkoa	EH	Europa (27)
<b>Lan Merkata (Zentsua)</b>							
11	Biztanleria 16-64 urte	1999/2001	402.497	138.169	462.833	1.975.943	321.334.000
12	Biztanleria aktiboa (16-64 urte)	1999/2001	281.587	95.385	323.181	1.355.664	217.959.000
13	Jarduera tasa, 16-64 urte(JT)	1999/2001	70,0	69,0	69,8	68,6	67,8
14	JT 16-29	1999/2001	59,3	52,0	62,4	61,2	59,0
15	JT 30-44	1999/2001	87,0	88,5	85,9	85,0	84,3
16	JT 45-64	1999/2001	62,0	63,8	60,3	58,5	59,9
17	Biztanleria enplegatua (16-64 urte)	1999/2001	247.919	81.743	292.060	1.201.118	193.908.000
18	Enplegu tasa, 16-64 urte (ET)	1999/2001	61,6	59,2	63,1	60,8	60,3
19	ET 16-29	1999/2001	48,8	39,3	53,5	50,4	49,0
20	ET 30-44	1999/2001	77,7	77,3	78,5	76,4	76,5
21	ET 45-64	1999/2001	56,2	57,2	56,0	53,8	54,8
22	Biztanleria langabetua	1999/2001	33.442	13.382	31.121	154.242	23.952.000
23	Langabezia tasa (LT)	1999/2001	11,9	14,0	9,6	11,4	11,0
24	LT 16-29	1999/2001	17,4	23,2	14,3	17,5	16,7
25	LT 30-44	1999/2001	10,7	12,7	8,6	10,1	9,3
26	LT 45-64	1999/2001	9,4	10,3	7,2	8,0	8,6
27	Soldatapekoak ez diren langileak (%)	1999/2001	18,2	15,7	20,6	18,4	
28	Langileria finkoa (%)	1999/2001	61,9	71,2	56,9	59,7	
29	Langileria ez finkoa (%)	1999/2001	19,9	13,1	22,5	22,0	12,4
30	Lehen sektorean okupatuak (%)	1999/2001	1,8	2,4	1,8	3,0	6,2
31	Industrian okupatuak (%)	1999/2001	27,6	20,9	39,8	35,4	29,8
32	Zerbitzuetan okupatuak (%)	1999/2001	70,6	76,7	58,4	61,6	64,0
33	Lantokia: Bizi den udalerrian (%)	1999/2001	49,9	40,0	51,1	49,4	
34	Lantokia: Departamentu edo komunitate berdinean (%)	1999/2001	45,8	51,6	46,7	47,4	
35	Lantokia: Beste dep. edo komunitate batetan (%)	1999/2001	4,4	8,3	2,2	3,3	
36	Lantokira: Oinez (%)	1999/2001	14,8	5,8	20,8	18,5	
37	Lantokira: Garraio bide bakanak (%)	1999/2001	71,0	84,9	64,9	65,7	
38	Lantokira: Bi gurpileko ibilgailua (%)	1999/2001	3,7	3,3	2,7	1,8	
39	Lantokira: Autoa (%)	1999/2001	55,1	78,7	50,3	50,8	

		Urtea	Euro-hiria	Lapurdi	Gipuzkoa	EH	Europa (27)
<b>Lan Merkaturia (Zentsua)</b>							
40	Lantokira: Garraiobide publikoa (%)	1999/2001	12,2	2,8	11,9	13,1	
41	Lantokira: Garraiobide anitz (%)	1999/2001	3,0	4,8	1,6	2,6	
42	Lantokira: Beste (%)	1999/2001	11,2	4,5	12,7	13,2	
<b>Emakumezkoak</b>							
1	Biztanleria guztira	1999/2001	331.978	115.481	343.275	1.481.973	247.776.537
3	Zahartze Indizea	1999/2001	156,4	152,9	152,5	152,3	107,0
6	15 urtetik gorako en eskolatzeko tasa	1999/2001	9,6	8,2	9,8	9,6	
13	Jarduera tasa (JT)	1999/2001	61,0	63,8	58,0	57,1	59,7
14	AT 16-29	1999/2001	56,2	49,7	58,1	57,1	54,2
18	Enplegu tasa (ET)	1999/2001	51,8	52,9	50,3	48,1	52,7
19	ET 16-29	1999/2001	44,9	36,3	47,9	45,1	44,8
23	Langabezia tasa (LT)	1999/2001	15,2	17,1	13,4	15,7	11,8
24	LT 16-29	1999/2001	20,0	26,9	17,5	20,9	17,3
<b>Gizonezkoak</b>							
1	Biztanleria guztira	1999/2001	287.129	103.548	330.288	1.421.290	35.181.452
3	Zahartze Indizea	1999/2001	101,6	96,6	107,5	108,9	74,5
6	15 urtetik gorako en eskolatzeko tasa	1999/2001	9,3	9,9	8,4	8,5	
13	Jarduera tasa (JT)	1999/2001	79,0	74,4	81,3	79,9	76,0
14	JT 16-29	1999/2001	62,2	54,2	66,5	65,1	63,6
18	Enplegu tasa (ET)	1999/2001	71,6	65,6	75,6	73,2	68,1
19	ET 16-29	1999/2001	52,4	42,0	58,7	55,4	53,1
23	Langabezia tasa (LT)	1999/2001	9,3	11,3	7,0	8,3	10,3
24	LT 16-29	1999/2001	15,1	20,0	11,7	14,8	16,2

Iturria: Biztanleria zentsuak eta erresgistroak (INE, INSEE, EUROSTAT).

**Oharra:** Araban, Bizkaian, Gipuzkoan eta Nafarroa Garaian azken zentsua 2001. urtean egin zen eta Lapurdin, Nafarroa Beherean eta Zuberoan 1999. urtean. Urtea zutabeen 1999/2001 bezala adierazi dugu. Europako datuak 2001 urtekoak dira. Ohar zehatzak ezagutzeko joan taula bakoitzera. Malta eta Belgikako datuak lan merkatuko datuetatik atera ditugu, ez zentsuetatik.



## 4. Ondorioak

### Demografiari dagokionez...

Euro hiria osatzen duten 42 udalerriak Euskal Herriko bi herrialdeetan banatuak daude: Gipuzkoan, 17 udalerrri (euro-hiriko biztanleen %68,4) eta Lapurdin, 25 udalerrri (%31,6). Euro-hiriko biztanleriaren erdia baino gehiago, %58,2 bost udalerrri hauetan biltzen da: Donostia, Irun, Baiona, Angelu eta Errenteria.

Baiona-Donostia euro-hirian Euskal Herriko biztanleriaren %20,7 biltzen da; %14,2 Gipuzkoan eta %6,6 Lapurdin.

Euro-hiriko ezaugarri demografiko nagusienak hauek dira:

- **Dentsitate handiko ingurunea:** 690,5 pertsona bizi da km<sup>2</sup> bakoitzeko. Kopurua hau Euskal Herrikoa (143,9), Gipuzkoakoa (349,4) eta Lapurdikoa (270,2) baino handiagoa da. Eta Europako Batasuneko bataz bestekoa (114,3) baino dezente handiagoa.

- **Biztanleriaren zahartze prozesu nabarmena jasan duen ingurunea:** Baiona-Donostia euro-hiriko zahartze indizea 128koa da, hots, 128 pertsona heldu (60 urtetik gora) bizi da 100 gazte (20 urtetik behera) bakoitzeko. Indize hau Euskal Herriko bataz besteko indizearen antzekoa da, baina Europako Batasuneko estatuetako bataz bestekoa (90,8) baino dezente handiagoa da. Ez dago Batasunean estatu bakar bat ere Euskal Herriko eta Baiona-Donostiako indizeak gaingitzen dituen.

- **Jaiotza tasa txikiak ahalbidetu dute zahartzte prozesu hori:** 2005. urtean mila biztanleko 9,6 haur jaio ziren Baiona-Donostia euro-hirian. Euskal Herriko, eta baita Gipuzkoa eta Lapurdiko, batz bestekoaren antzeko kopurua, baina Europako Batasuneko batz bestekoa (10,5) baino puntu bat txikiagoa. Soilik Batasuneko 8 estatuk dute Baiona-Donostiak eta Euskal Herriak baino tasa txikiagoa. Dena den, jaiotzak ugaritzen ari dira Euskal Herrian azken urteetan<sup>1</sup>, eta ziurrenik horrek ere eraginik izango du Baiona-Donostia euro-hirian.

- **Gaztetxoenen eskolatzte tasa handia:** Adin tarte gazteenetan (15-19) Baiona-Donostiako eskolatzte tasa (%77,0) Euskal Herriko batz bestekotik (%69,7) gora dago. Batez ere, Lapurdiko udalerrietako tasa altuen eraginez. Adin tarte horretarako Gipuzkoako tasa orokorra %69,0koa da, aldiz, Lapurdikoa %91,3.

- **Gaztetxoek geroz eta gehiago ikasten dute D ereduan:** Ez dugu euro-hiriko daturik, baina, Gipuzkoan, 1990-1991 ikasturtetik 2004/2005 ikasturtera, haur eta lehen hezkuntzako (11/12 urte arte) ikasleen artean D ereduan ikasten dutenak erdia baino gutxiago izatetik ia  $\frac{3}{4}$  izatera igaro dira. Eta, Ipar Euskal Herrian, %3,5 izatetik %6,1 izatera.

- **Ikasketa maila altuko biztanleria duen ingurunea:** Baiona Donostia euro-hiriko udalerrietan, batez beste, bigarren mailako ikasketak II dituztenak (%28,2) eta hirugarren mailako ikasketak dituztenak (%16,1) gehiago dira Euskal Herrian (%23,3 eta %15,0) batez beste direna baino. Gipuzkoako batz bestekoa Euskal Herrikoaren parekoa denez eta Lapurdikoa handiagoa, esan dezakegu ere, udalerrietako daturik ez dugun arren, Lapurdiko udalerrietako batz bestekoak handitu duela Baiona-Donostia euro-hiriko batz bestekoa.

## Zentsuek erakusten diguten lan merkatuari dagokionez (2001 urtea)...

Orokorrean, Baiona-Donostia euro-hiria, lan merkatuaren gaian, Euskal Herriko batz besteko balioetatik gertu topatu dugu, berezitasun batzuekin, batez ere Lapurdiko udalerrien balioek eragindako berezitasunak. Ikus dezagun zehatzago:

### Jarduera, enplegu eta langabezia tasak

- **Jarduera tasetan antzeko balioak:** zentsuko datuen arabera, euro-hiriko batz besteko jarduera tasa (%70,0) Euskal Herriko tasaren (%68,6) eta Europako Batasuneko tasaren (%67,8) antzekoa da.

---

<sup>1</sup> Aztiker, "Euskal Herria datuen talaiatik, 2006" Ed. Txalaparta, 2006: 4. atala 'Jaiotzak eta Heriotzak'.

- **Emakumezkoen jarduera tasa gizonetzkoena baino nabarmen txikiagoa:** aztertutako eremu guztietan eta adin tarte guztietan emakumezkoen jarduera tasa dezente txikiagoa da gizonetzkoena baino. Dena den, aldea txikiagoa da Lapurdin Gipuzkoan baino. Europako Batasunean soilik 5 estatutan da aldea Euskal Herrikoa baino handiagoa, gehienak Mediterraneo aldekoak: Malta, Grezia, Espainiako Estatuak, Italia eta Irlanda.

- **Euro-hiriko gazteenen jarduera tasa apur bat txikiagoa:** gazteen jarduera tasa antzekoa da euro-hirian (%59,3) eta Euskal Herrian (%61,2). Halere, gazteenen (16-29) jarduera tasa apur bat txikiagoa da Baiona-Donostia euro-hirian Lapurdiko tasa dezente txikiagoa delako (%52,0). Europako Batasuneko gazteenen jarduera tasa ere (%59,0) euro-hiriko jarduera tasaren antzekoa da; biztanle gazteenen artean (16-29) Batasuneko 11 estatutan jarduera tasak handiagoak dira Baiona-Donostia euro-hirian baino.

- **Enplegu tasetan ere antzeko balioak:** Baiona-Donostia euro-hiriaren batz besteko enplegu tasa %61,6koa da. Portzentaje hori Euskal Herriko portzentajearen (%60,8) oso antzekoa da. Gipuzkoako enplegu tasa, berriz, apur bat handiagoa da (%63,1) eta apur bat txikiagoa Lapurdiko (%59,2). Antzekoa da ere, Europako Batasuneko batz besteko enplegu tasa (%60,3).

- **Emakumezkoen enplegu tasa txikiagoa, aldea handiagoa Euskal Herrian eta antzekoa Batasunean:** enplegu tasa ere nabarmen txikiagoa da emakumezkoen artean gizonetzkoen artean baino, eremu guztietan. Aldeak antzekoak dira euro-hirian eta Europako Batasunean; Euskal Herrian, berriz, aldeak nabarmenagoak dira. Batasuneko 6 estatutan soilik da gizonetzkoen eta emakumezkoen arteko aldea Baiona-Donostia euro-hirian baino handiagoa: Maltan, Grezian, Espainiako Estatuan, Italian, Luxenburgon eta Zipren.

- **Gazteenen enplegu tasa %50etik behera:** Adin tarte gazteenetan enplegu tasa ozta-ozta iristen da biztanleen erdira. Lapurdin, gazteenen artean enplegu tasa dezente txikiagoa da gainontzeko eremuetan baino. Herrialde horretan ez aktiboak dezente gehiago direlako, batez ere. Gogoratu herrialde horretan 15-19 urte bitarteko biztanleen eskolatzeko tasa %90etik gorakoa zela. Gazteenen enplegu tasa txiki horrek, euro-hiriko enplegu tasa ere txikitzen du. Batasuneko batz besteko balioak ere antzekoak dira. Halere, biztanle gazteenen artean (16-29) Batasuneko 12 estatutan enplegu tasak handiagoak dira gurean baino.

- **Antzeko langabezi tasak:** langabezia tasak %11 inguruak ziren 2001 urte inguruan, bai gurean eta baita Europako Batasunean ere. Dena den, eranskinen erantsi ditugun datuen arabera, tasa horrek nabarmen egin du behera azken urteetan. 2005 urtean langabezia tasa %7,3 zen EAEn, %5,6 Nafarroa Garaian eta %9,2 Pirinio Atlantikoetan; Europako Batasunean ere %8,9ra jaitsi da 2005 urterako; beraz, datu zehatzik ez badugu ere, badirudi Euskal Herriko langabezia tasa Batasuneko baino txikiagoa dela egun.

- **Emakumezkoen langabezia tasa askoz handiagoa:** Kasu guztietan langabezia tasa handiagoa da emakumezkoen artean gizonezkoen artean baino, eta ezberdintasunak antzekoak dira, batez beste, Euskal Herrian eta Baiona-Donostia euro-hirian. Eta baita, Gipuzkoan eta Lapurdin ere. Aldiz, Europako Batasunean emakumezkoen langabezia tasa handiagoa bada ere, aldea askoz txikiagoa da. Gainera, emakumezkoen langabezia tasa gizonezkoena baino handiagoa izatea ez da Europako Batasunean orokortua dagoen fenomeno bat; orokorren bi sexuen arteko aldea txikia da langabezia tasari dagokionez. Eta 9 estatuetan gizonezkoen langabezia tasa handiagoa da emakumezkoena baino, eta beste 9 estatuetan aldea ez da %1era iristen. Aldeak, euro-hirian bezain handiak soilik Espainiako Estatuan eta Italian dira.

- **Gazteenen langabezia tasa handiagoa:** Orokorrean gertatzen den bezala, biztanleria zenbat eta gazteago, langabezia tasa orduan eta handiagoa da. Euro-hiriak Euskal Herriko antzeko baloreak ditu adinkako langabezia tasetan, baina Lapurdin bereziki nabarmena da adin tarte gazteenetan (16-29) ematen den langabezia tasa handia, %23,2; Euskal Herrikoa baino ia 6 puntu handiagoa, eta Gipuzkoakoa baino ia 9 puntu handiagoa. Biztanleria helduagoaren artean, diferentzia hori dezente murrizten da. Daturik ez dugun arren, pentsa dezakegu egun porzentaje horiek txikiagoak izango direla, baina aldeak mantendu egingo direla. Europako Batasunean adin tarte guztietan da langabezia Euskal Herrian baino apur bat txikiagoa. Gazteenen langabezia tasa Batasunean ere handiagoa bada ere.

- **Ipar Euskal Herriko gazteenen langabezia tasa altuak:** azpimarratu nahi dugu, bestalde, egungo Ipar Euskal Herriko datu zehatzik ez ditugun arren, ditugun datuek, bai zentsuetatik jasotakoek eta baita Pirinio Atlantikoari buruz jasotakoek ere, Ipar Euskal Herriko gazteenen langabezia tasak oso handiak direla adierazten digutela. Alde batetik, ikusi dugu zentsuko datuen arabera 15-29 urte bitartean Lapurdiko gazte aktiboen %23,2 langabezian zegoela 2001. urtean, eta bestalde, Pirinio Atlantikoetako datuen arabera, 25-34 urte bitarteko gazte aktiboen langabezia tasa %23,4koa da. Hego Euskal Herrian, berriz, 2005eko datuen arabera, 16-24 urte bitarteko gazte aktiboen langabezia tasak dezente handiak badira ere, 25-34 urte bitarterako beherazko joera hartua dute; eta inondik ere ez dira iristen Lapurdiko tasetara.

- **Langabezia tasei buruzko oharra:** esan dugun bezala, langabezia tasen azken datuak aztertuta azken urteetan Euskal Herriko langabezia tasak behera egin dutela ondorioztatzen da; Europako Batasuneko tasetatik behera. Eranskinean aurkezten ditugun datuetan ikusten da beherakada emakumeetan eta gizonezkoetan ere eman dela eta adin tarte guztietan. Dena den, aipatu ditugun berezitasunak mantentzen dira; alegia, gazteenen tasa handiagoak eta emakumezkoen tasa dezente handiagoak.



## Biztanleria okupatua; lan baldintzak

- **Behin-behinekotasun tasa handiagoak:** Baiona-Donostia euro-hirian biztanleria okupatuaren bostena langile ez finkoa da. Portzentaje hau Lapurdin %13,1era jaisten da, Europako Batasuneko bataz bestekora gerturatzeko delarik; bertan, ez finkoen portzentajea %12,4 da, Euskal Herrikoa (%22,0) eta Baiona-Donostia euro-hiriko baina dezente txikiagoa. Europako Batasunean, Euskal Herriko bataz bestekoaren gainetik soilik Espainiako Estatuak (%32,2) dugu; eta, euro-hiriko portzentajearen gainetik Espainiako Estatuak eta Portugal, besterik ez.

- **Okupatuaren egoera profesionalaren arabera antzeko banaketa:** egoera profesionalaren arabera antzeko banaketa ematen da eremu guztietan, Euskal Herrian zein Europako Batasunean; salbuespen batzuekin, Baiona-Donostia euro-hirian proportzioan gehiago dira administrazio lanetan eta zerbitzuetan ari direnak, Euskal Herriko bataz bestekoa baina (%28,5 euro-hirian eta %24 Euskal Herrian). Lapurdin aldea handiagoa da; Lapurdiko langileen herenak du alor horretan lanpostua. Eta, gutxiago dira, esku-langile kualifikatu eta ez kualifikatuak; Euskal Herrian biztanleria okupatuaren %40,1 dira, eta aldiz, Baiona-Donostian %33,2. Gutxiago Lapurdiko aldean (Euro-hiriko Lapurdiko udalerrietako bataz bestekoa %22,2), eta gehiago Gipuzkoako aldean (%37,4 da Gipuzkoako euro-hiriko udalerrietako bataz bestekoa).

- **Euro-hirian zerbitzuen sektoreak leku berezia:** Baiona-Donostia euro-hiriaren lan merkatuan oso garrantzitsua da zerbitzuen sektorea; hamar okupatuetatik 7 sektore honetan ari da lanean. Zerbitzuen gailentasun hori nabarmenagoa da oraindik ere Lapurdin, bertan hamarretik ia 8 ari da sektore honetan. Azpimarratu behar dugu, Baiona-Donostia euro-hirian zerbitzuetan enplegatutakoak proportzioan Batasunean baino gehiago direla (%70,6 euro-hirian eta %64,0 Batasunean), eta gutxiago gainerako bi sektoreetan.

- **Okupatuaren erdiek bizi diren udalerrian egiten dute lan:** la biztanleen erdiek bizi diren udalerrian bertan lan egiten dute; erdia baino apur bat gehixeago Gipuzkoan, eta hamarretik lau Lapurdin. Beste departamentu edo komunitate autonomo batetan, berriz, euro-hiriko biztanleen %4,4ak lan egiten du. Portzentaje hau %2,2ra jaisten da Gipuzkoan eta %8,3ra igotzen da Lapurdin.

- **Gehienak auto partikularra erabiltzen dute lanera joateko:** Baiona-Donostia euro-hiriko biztanle okupatuaren erdiak baino gehiagok (%55,1) auto partikularra erabiltzen dute lanera joateko; soilik %14,8 joaten dira lantokira oinez, eta %12,2ak garraio bide publikoak erabiltzen dute. Gipuzkoan gehiago dira oinez (%20,8) joaten direnak lanera, Lapurdin baino (%5,8). Aldiz, Lapurdin hamar okupatuetatik ia 8k erabiltzen du auto partikularra lanera joateko, eta Gipuzkoan hamarretik 5ek. Garraio publikoak, berriz, Lapurdiko langileen %2,8k baino ez du erabiltzen, eta Gipuzkoan ere soilik %11,9k.



## 5. Eranskina: langabezia inkestak beste eremu batzuetan

### 5.1.- Jarduera eta langabezia tasak LAN MERKATUA (enplegu inkestak)

42.- Jarduera tasa %tan sexuaren eta adinaren arabera  
EAE, Nafarroa Garaia eta Pirinio Atlantikoak, 2005 (16-64 urte)

	EAE	Nafarroa Garaia	Pirinio Atlantikoak
<b>Guztira %</b>			
<b>GUZTIRA</b>	56,9	59,6	68,9
16-24	44,5	48,3	40,4
25-34	88,4	89,9	91,3
35-54	82,1	82,9	85,3
55+	18,0	20,7	31,5
<b>Emakumezkoak %</b>			
<b>GUZTIRA</b>	47,0	49,6	67,4
16-24	41,7	45,1	35,7
25-34	81,9	83,5	85,4
35-54	69,5	69,6	79,4
55+	11,0	13,8	43,1

	EAE	Nafarroa Garaia	Pirinio Atlantikoak
<b>Gizonezkoak %</b>			
<b>GUZTIRA</b>	<b>67,4</b>	<b>69,8</b>	<b>70,4</b>
16-24	47,4	51,7	43,8
25-34	94,5	96,0	100,0
35-54	94,8	95,6	91,1
55+	26,7	28,6	21,6

Iturria: Enplegu inkestak (INE-EPA; INSEE-L'enquête Emploi).

**Oharrak:** Pirinio Atlantikoetako datua unibertsotz honi dagokio: Akitaniako departamenduan bizi diren biztanleak eta duela urte bate Pirinio Atlantikoetan bizi zirenak.

### 43.- Langabezia tasa %tan sexuaren eta adinaren arabera EAE, Nafarroa Garaia eta Pirinio Atlantikoak, 2005 (16-64 urte)

	EAE	Nafarroa Garaia	Pirinio Atlantikoak
<b>Guztira %</b>			
<b>GUZTIRA</b>	<b>7,3</b>	<b>5,6</b>	<b>9,2</b>
16-24	19,2	14,9	11,9
25-34	9,4	6,8	23,4
35-54	5,0	3,5	6,4
55+	3,3	4,2	0,0
<b>Emakumezkoak %</b>			
<b>GUZTIRA</b>	<b>9,6</b>	<b>7,6</b>	<b>12,9</b>
16-24	19,4	14,4	7,8
25-34	11,6	9,3	34,1
35-54	7,3	5,3	9,4
55+	5,8	5,8	0,0
<b>Gizonezkoak %</b>			
<b>GUZTIRA</b>	<b>5,7</b>	<b>4,3</b>	<b>6,0</b>
16-24	18,6	15,1	14,4
25-34	7,6	4,6	10,1
35-54	3,4	2,2	3,9
55+	2,2	3,8	0,0

Iturria: Enplegu inkestak (INE-EPA; INSEE-L'enquête Emploi)

**Oharrak:** Pirinio Atlantikoetako datua unibertsotz honi dagokio: Akitaniako departamenduan bizi diren biztanleak eta duela urte bate Pirinio Atlantikoetan bizi zirenak

## 5.2.- Langabeak

### LAN MERKATUA (enplegu inkestak)

#### 44.- Langabeak, lan bila daramaten denboraren arabera

##### EAE, Nafarroa Garaia eta Pirinio Atlantikoak, 2005

	EAE		Nafarroa Garaia		Pirinio Atlantikoak	
	Kop. (000)	%	Kop. (000)	%	Kop. (000)	%
<b>GUZTIRA</b>	<b>75,8</b>	<b>100,0</b>	<b>16,4</b>	<b>100,0</b>	<b>27,4</b>	<b>100,0</b>
Hilabete baino gutxiago	17,1	22,6	6,2	37,8	2,0	7,4
1 - 3 hilabete	13,1	17,3	3,3	20,1	1,5	5,6
3 - 6 hilabete	10,5	13,9	1,6	9,8	10,0	36,6
6 hilabete - urte 1	11,6	15,3	1,7	10,4	2,4	8,7
1 - 2 urte	10,7	14,1	2	12,2	5,5	20,0
2 urte edo +	12,7	16,8	1,8	11,0	5,9	21,7

Iturria: Enplegu inkestak (INE-EPA; INSEE-L'enquête Emploi).

**Oharrak:** Pirinio Atlantikoetako datua unibertsio honi dagokio: Akitaniako departamenduan bizi diren biztanleak eta duela urte bate Pirinio Atlantikoetan bizi zirenak.

#### 45.- Langabeak, lan bila daramaten denboraren, sexuaren eta adinaren arabera %tan

##### PIRINIO ATLANTIKOAK 2005

	Guztira	15-24	25-34	35+
<b>Guztira %</b>				
<b>GUZTIRA</b>	<b>100,0</b>	<b>100,0</b>	<b>100,0</b>	<b>100,0</b>
Hilabete baino gutxiago	7,4	0,0	0,0	16,2
1 - 3 hilabete	5,6	27,0	0,0	0,0
3 - 6 hilabete	36,6	28,1	22,4	51,0
6 hilabete - urte 1	8,7	18,0	14,7	0,0
1 - 2 urte	20,0	0,0	44,0	11,5
2 urte edo +	21,7	26,9	18,9	21,3
<b>Emakumezkoak %</b>				
<b>GUZTIRA</b>	<b>100,0</b>	<b>100,0</b>	<b>100,0</b>	<b>100,0</b>
Hilabete baino gutxiago	11,2	0,0	0,0	24,1
1 - 3 hilabete	8,5	60,0	0,0	0,0
3 - 6 hilabete	27,4	0,0	0,0	58,8
6 hilabete - urte 1	13,1	40,0	18,9	0,0
1 - 2 urte	30,2	0,0	56,7	17,1
2 urte edo +	9,6	0,0	24,3	0,0

	Guztira	15-24	25-34	35+
<b>Gizonezkoak %</b>				
<b>GUZTIRA</b>	<b>100,0</b>	<b>100,0</b>	<b>100,0</b>	<b>100,0</b>
Hilabete baino gutxiago	0,0	0,0	0,0	0,0
1 - 3 hilabete	0,0	0,0	0,0	0,0
3 - 6 hilabete	54,7	51,1	100,0	34,8
6 hilabete - urte 1	0,0	0,0	0,0	0,0
1 - 2 urte	0,0	0,0	0,0	0,0
2 urte edo +	45,3	48,9	0,0	65,2

Iturria: Enplegu inkestak (INE-EPA; INSEE-L'enquête Emploi)

**Oharrak:** Pirinio Atlantikoetako datua unibertso honi dagokio: Akitaniako departamenduan bizi diren biztanleak eta duela urte bate Pirinio Atlantikoetan bizi zirenak

#### 46.- Langabezia tasa, lan bila daramaten denboraren arabera EAE, Nafarroa Garaia eta Pirinio Atlantikoak, 2005

	EAE	Nafarroa Garaia	Pirinio Atlantikoak
<b>GUZTIRA %</b>	<b>7,3</b>	<b>5,6</b>	<b>9,2</b>
Hilabete baino gutxiago	1,7	2,1	0,7
1 - 3 hilabete	1,3	1,1	0,5
3 - 6 hilabete	1,0	0,6	3,4
6 hilabete - urte 1	1,1	0,6	0,8
1 - 2 urte	1,0	0,7	1,8
2 urte edo +	1,2	0,6	2,0

Iturria: Enplegu inkestak (INE-EPA; INSEE-L'enquête Emploi)

**Oharrak:** Pirinio Atlantikoetako datua unibertso honi dagokio: Akitaniako departamenduan bizi diren biztanleak eta duela urte bate Pirinio Atlantikoetan bizi zirenak

#### 47.- Langabeak, lortutako ikasketa mailaren eta sexuaren arabera %tan EAE, Nafarroa Garaia eta Pirinio Atlantikoak, 2005

	EAE	Nafarroa Garaia	Pirinio Atlantikoak
<b>Guztira %</b>			
<b>GUZTIRA</b>	<b>100,0</b>	<b>100,0</b>	<b>100,0</b>
1. Maila	14,8	15,2	21,2
2. Maila	47,5	50,0	65,4
3. Maila	37,9	35,4	13,4
<b>Emakumezkoak %</b>			
<b>GUZTIRA</b>	<b>100,0</b>	<b>100,0</b>	<b>100,0</b>
1. Maila	14,0	13,0	9,6
2. Maila	44,7	47,8	90,4
3. Maila	41,6	40,2	0,0
<b>Gizonezkoak %</b>			
<b>GUZTIRA</b>	<b>100,0</b>	<b>100,0</b>	<b>100,0</b>
1. Maila	15,7	18,1	44,0
2. Maila	51,0	52,8	16,6
3. Maila	33,2	29,2	39,4

Iturria: Enplegu inkestak (INE-EPA; INSEE-L'enquête Emploi)

**Oharrak:** Pirinio Atlantikoetako datua unibertsio honi dagokio; Akitaniako departamenduan bizi diren biztanleak eta duela urte bate Pirinio Atlantikoetan bizi zirenak

#### 48.- Langabeak, lortutako ikasketa mailaren eta adinaren arabera %tan PIRINIO ATLANTIKOAK 2005

	Total	15-24	25-34	35+
<b>GUZTIRA %</b>	<b>100,0</b>	<b>100,0</b>	<b>100,0</b>	<b>100,0</b>
Titulazio gabe edo CEP (Lehen mailako ikasketen ziurtagiria)	21,2	0,0	18,9	32,7
Kolegioa	8,7	18,0	14,7	0,0
CAP (Gaikuntza profesionalaren ziurtagiria), BEP (ikasketa profesionalen diploma) edo baliokidea	22,1	53,9	16,6	11,5
Batxilergoa edo titulazio profesionala edo baliokidea	18,4	0,0	27,4	20,2
Batxilergoa + 2 urte	16,3	0,0	0,0	35,6
Goi mailako titulazioa	13,4	28,1	22,4	0,0

Iturria: Enplegu inkestak (INE-EPA; INSEE-L'enquête Emploi)

**Oharrak:** Pirinio Atlantikoetako datua unibertsio honi dagokio; Akitaniako departamenduan bizi diren biztanleak eta duela urte bate Pirinio Atlantikoetan bizi zirenak

### 5.3.- Okupatuak

#### LAN MERKATUA (enplegu inkestak)

#### 49.- Okupatuak, lortutako ikasketa mailaren eta sexuaren arabera %tan EAE, Nafarroa Garaia eta Pirinio Atlantikoak, 2005

	EAE	Nafarroa Garaia	Pirinio Atlantikoak
<b>Guztira %</b>			
<b>GUZTIRA</b>	<b>100,0</b>	<b>100,0</b>	<b>100,0</b>
1. Maila	10,6	14,4	15,4
2. Maila	41,6	44,9	77,4
3. Maila	47,8	40,7	7,2
<b>Emakumezkoak %</b>			
<b>GUZTIRA</b>	<b>100,0</b>	<b>100,0</b>	<b>100,0</b>
1. Maila	9,2	12,1	20,4
2. Maila	38,6	41,9	69,8
3. Maila	52,3	45,9	9,8
<b>Gizonezkoak %</b>			
<b>GUZTIRA</b>	<b>100,0</b>	<b>100,0</b>	<b>100,0</b>
1. Maila	11,6	16,0	11,2
2. Maila	43,7	46,8	83,7
3. Maila	44,7	37,1	5,1

Iturria: Enplegu inkestak (INE-EPA; INSEE-L'enquête Emploi)

**Oharra:** Pirinio Atlantikoetako datua unibertsoko honi dagokio: Akitaniako departamenduan bizi diren biztanleak eta duela urte bate Pirinio Atlantikoetan bizi zirenak

#### 50.- Okupatuak, lortutako ikasketa mailaren eta adinaren arabera %tan PIRINIO ATLANTIKOAK 2005

	Total	15-24	25-34	35+
<b>GUZTIRA %</b>	<b>100,0</b>	<b>100,0</b>	<b>100,0</b>	<b>100,0</b>
Titulazio gabe edo CEP (Lehen mailako ikasketen ziurtagiria)	15,4	13,6	10,0	16,6
Kolegioa	15,0	15,4	0,0	17,6
CAP (Gaikuntza profesionalaren ziurtagiria), BEP (ikasketa profesionalen diploma) edo baliokidea	31,5	22,9	37,8	31,6
Batxilergoa edo titulazio profesionala edo baliokidea	20,0	41,6	17,0	17,3
Batxilergoa + 2 urte	10,9	6,6	22,1	9,6
Goi mailako titulazioa	7,2	0,0	13,1	7,2

Iturria: Enplegu inkestak (INE-EPA; INSEE-L'enquête Emploi).

**Oharra:** Pirinio Atlantikoetako datua unibertsoko honi dagokio: Akitaniako departamenduan bizi diren biztanleak eta duela urte bate Pirinio Atlantikoetan bizi zirenak.



### 51.- Okupatuak, egoera profesionalaren eta sexuaren arabera %tan EAE, Nafarroa Garaia eta Pirinio Atlantikoak, 2005

	EAE	Nafarroa Garaia	Pirinio Atlantikoak
<b>Guztira %</b>			
<b>GUZTIRA</b>	100,0	100,0	100,0
Bere kontura	18,6	20,7	9,9
Asalariatua	81,4	79,3	90,1
<b>Emakumezkoak %</b>			
<b>GUZTIRA</b>	100,0	100,0	100,0
Bere kontura	15,7	15,7	6,5
Asalariatua	84,3	84,3	93,5
<b>Gizonezkoak %</b>			
<b>GUZTIRA</b>	100,0	100,0	100,0
Bere kontura	20,8	24,2	12,7
Asalariatua	79,2	75,8	87,3

Iturria: Enplegu inkestak (INE-EPA; INSEE-L'enquête Emploi)

**Oharrak:** Pirinio Atlantikoetako datua unibertsoko honi dagokio: Akitaniako departamenduan bizi diren biztanleak eta duela urte bate Pirinio Atlantikoetan bizi zirenak

### 52.- Okupatuak, egoera profesionalaren eta adinaren arabera %tan PIRINIO ATLANTIKOAK 2005

	Total	15-24	25-34	35+
<b>GUZTIRA %</b>	100,0	100,0	100,0	100,0
Bere kontura	9,9	0,0	2,7	12,7
Asalariatua	90,1	100,0	97,3	87,3

Iturria: Enplegu inkestak (INE-EPA; INSEE-L'enquête Emploi)

**Oharrak:** Pirinio Atlantikoetako datua unibertsoko honi dagokio: Akitaniako departamenduan bizi diren biztanleak eta duela urte bate Pirinio Atlantikoetan bizi zirenak

**53.- Okupatuak, lanpostuaren arabera %tan  
EAE, Nafarroa Garaia eta Pirinio Atlantikoak, 2005**

	Nafarroa Garaia	EAE	Pirinio Atlantikoak
<b>GUZTIRA %</b>	<b>100,0</b>	<b>100,0</b>	<b>100,0</b>
1. Enpresetako eta herri-administrazioetako zuzendaritza	8,7	6,9	6,0
2. Teknikari eta profesional zientifiko eta intelektuak	13,7	15,2	8,7
3. Laguntzako teknikariak eta profesionalak	12,2	16,1	17,0
4. Administrariak	6,6	7,0	17,6
5. Jatetxeetako, gizebanakoentzako zerbitzuetako eta babes-zerbitzuetako langileak; dendetako saltzaileak	13,5	13,9	15,8
6. Nekazaritzako eta arrantzako langile gaituak	3,6	1,1	2,1
7. Eskulangileak eta manufaktura-industrietako, eraikuntzako eta meagintzako langile gaituak; instalazio eta makinetao eragileak izan ezik	17,3	15,1	11,4
8. Instalazioetako eta makinetao eragileak; muntatzaileak	12,2	12,9	7,7
9. Langile ez-gaituak	12,1	11,8	13,8

Iturria: Enplegu inkestak (INE-EPA; INSEE-L'enquête Emploi)

**Oharrak:** Pirinio Atlantikoetako datua unibertsoko honi dagokio: Akitaniako departamenduan bizi diren biztanleak eta duela urte bate Pirinio Atlantikoetan bizi zirenak

## 54.- Okupatuak, lanpostuaren eta adinaren arabera %tan

## PIRINIO ATLANTIKOAK 2005

	GUZTIRA	15-24	25-49	50 +
<b>GUZTIRA %</b>	<b>100,0</b>	<b>100,0</b>	<b>100,0</b>	<b>100,0</b>
1. Enpresetako eta herri-administrazioetako zuzendaritza	6,0	0,0	7,1	5,6
2. Teknikari eta profesional zientifiko eta intelektualak	8,7	0,0	6,5	18,7
3. Laguntzako teknikariak eta profesionalak	17,0	13,7	20,1	9,3
4. Administrariak	17,6	0,0	15,8	30,2
5. Jatetxeetako, gizabanakoentzako zerbitzuetako eta babeszerbitzuetako langileak; dendetako saltzaileak	15,8	32,3	14,9	11,5
6. Nekazaritzako eta arrantzako langile gaituak	2,1	0,0	1,9	3,3
7. Eskulangileak eta manufaktura-industrietako, eraikuntzako eta meagintzako langile gaituak; instalazio eta makinetao eragileak izan ezik	11,4	28,2	11,2	4,7
8. Instalazioetako eta makinetako eragileak; muntatzaileak	7,7	9,3	8,4	5,0
9. Langile ez-gaituak	13,8	16,5	14,1	11,7

Iturria: Enplegu inkestak (INE-EPA; INSEE-L'enquête Emploi)

**Oharrak:** Pirinio Atlantikoetako datua unibertsoko honi dagokio: Akitaniako departamenduan bizi diren biztanleak eta duela urte bate Pirinio Atlantikoetan bizi zirenak

Baiona-Donostia euro-hiriko lan merkatuaren azterketa.  
1.- Euro-hiriak biltzen dituen udalerrien argazkia



Euskal Herriko ekonomia eta gizarte garapenerako behategia  
Observatorio para el desarrollo socio-económico de Euskal Herria  
Observatoire pour le développement économique et social du Pays Basque

Martin Ugalde Kultur Parkea · 20140 Andoain · [www.gaiendegia.org](http://www.gaiendegia.org) · Tel. +34 943 304 365

*Diruz lagunduta:*

R E G I O N



AQUITAINE



EUSKO JAURLARITZA  
GOBIERNO VASCO

LEHENDAKARITZA  
PRESIDENCIA