

IPAR EUSKAL HERRIKO ADIERAZLEAK EUSKAL HERRIKO INGURUNEAN

GAINDEGIAren txostena

2005eko abendua



Euskal Herriko ekonomia eta gizarte garapenerako behategia
Observatorio para el desarrollo socio-económico de Euskal Herria
Observatoire pour le développement économique et social du Pays Basque

OHARRA:

“Ipar Euskal Herriko adierazleak euskal herriko ingurunean” izeneko lana Gaindegiak HEMEN elkartearen eskariz egindako lana da.

Lan hau Gaindegiaren zuzendaritzapean eta Aztiker Soziologia Ikergunearen laguntzarekin burutu dugu.

Lanaren zuzendaria Amaia Elizagarate Sagastibeltza izan da.

AURKIBIDEA

A. DEMOGRAFIA	2
A.1. Biztanleak eta dentsitatea. Euskal Herriko hamar biztanletatik ia bat Ipar Euskal Herrian bizi da.....	2
A.2. Biztanleriaren zahartzea. Nafarroa Behereak eta Zuberoak dute <i>zahartze indizerik</i> handiena; Lapurdiko indizea Euskal Herriko batez bestekotik behera dago.	4
B. FAMILIA EGITURA.....	6
B.1. Biztanleak zein tamainatako etxeetan bizi diren. Ipar Euskal Herrian, gehienak bi lagunez osatutako etxeetan bizi dira, biztanleen %26,7	6
B.2. Familia egitura. Ipar Euskal Herriko herrialdeetan 10 familiatatik ia 6 posnuklearrak dira	9
C. SEKTORE EKONOMIKOAK	16
C.1. Biztanleria enplegatua. Lapurdi da zerbitzuen sektorean enplegatutakoek pisu gehien duten euskal herrialdea; lehen sektorean enplegatutakoek, berriz, Nafarroa Beherea eta Zuberoan dute pisu gehien.....	16
D. TXOSTENEAN ERABILITAKO DATUAK BILTZEN DITUZTEN TAULEN ERANSKINA	19

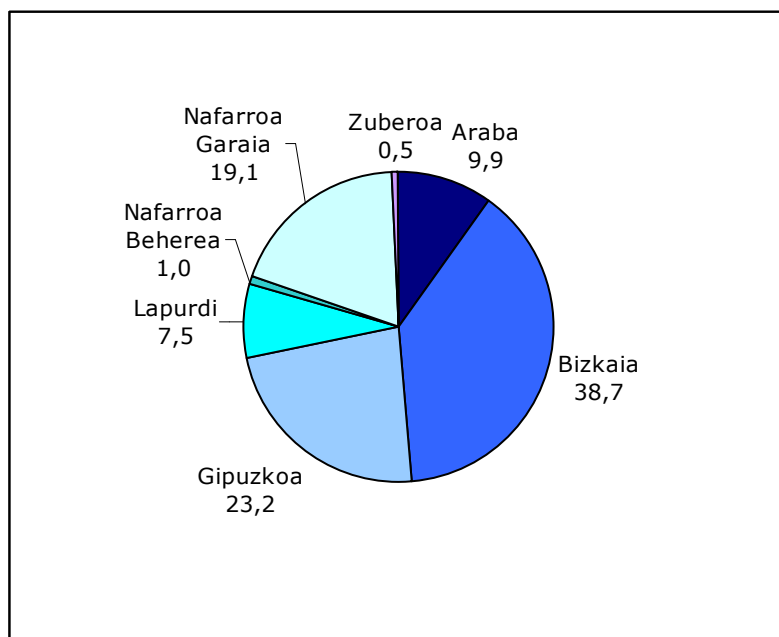
A. DEMOGRAFIA

A.1. Biztanleak eta dentsitatea. Euskal Herriko hamar biztanletatik ia bat Ipar Euskal Herrian bizi da

Euskal Herriko zazpi herrialdeetan hiru milioi biztanle inguru bizi dira, eta horietatik 262.941 Ipar Euskal Herrian; hamarretik ia bat, hain zuzen.

Euskal Herriko herrialde populatuena Bizkaia dugu; Euskal Herriarren %38,7 bizi dira han. Ipar Euskal Herriko herrialde populatuena, berriz, Lapurdi dugu, 219.029 biztanlerekin (Euskal Herriko biztanleen %7,5 biltzen dira han).

1. Biztanleria, herrialdeka. Euskal Herria, 2001

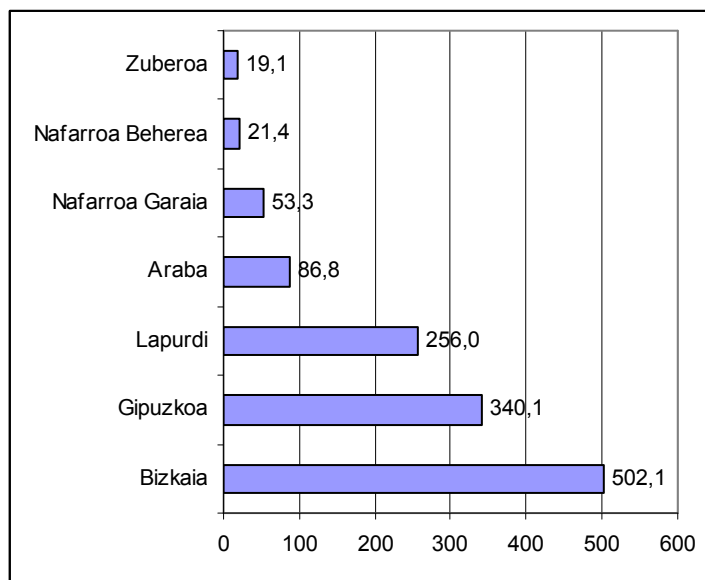


Iturria: www.datutalaia.net

Datu horrek dimentsio handiagoa hartzen du herrialdearen neurria kontuan hartuta: Ipar Euskal Herriak, 2.995,4 Km²-rekin, euskal lurraldearen %14,3 betetzen du; eta biztanleria osoaren %7,5.

Horrenbestez, Euskal Herriko batez besteko dentsitatea baino txikiagoa da Ipar Euskal Herriko batez bestekoa; Ipar Euskal Herrian 87,8 pertsona bizi dira kilometro koadroko, eta Euskal Herrian, 138,6.

2. Dentsitatea, herrialdeka.
Euskal Herria, 2001 (%)



Iturria: www.datutalaia.net

Dena den, agerikoak dira herrialdeen arteko aldeak. Bizkaiaren (502,1) eta Gipuzkoaren (340,1) ondotik, Lapurdik du euskal herrialdeen arteko dentsitaterik handiena. Oro har, populatuagoak daude kostaldeko hiru probintziak (Bizkaia, Gipuzkoa eta Lapurdi) barnealdeko laurak baino.

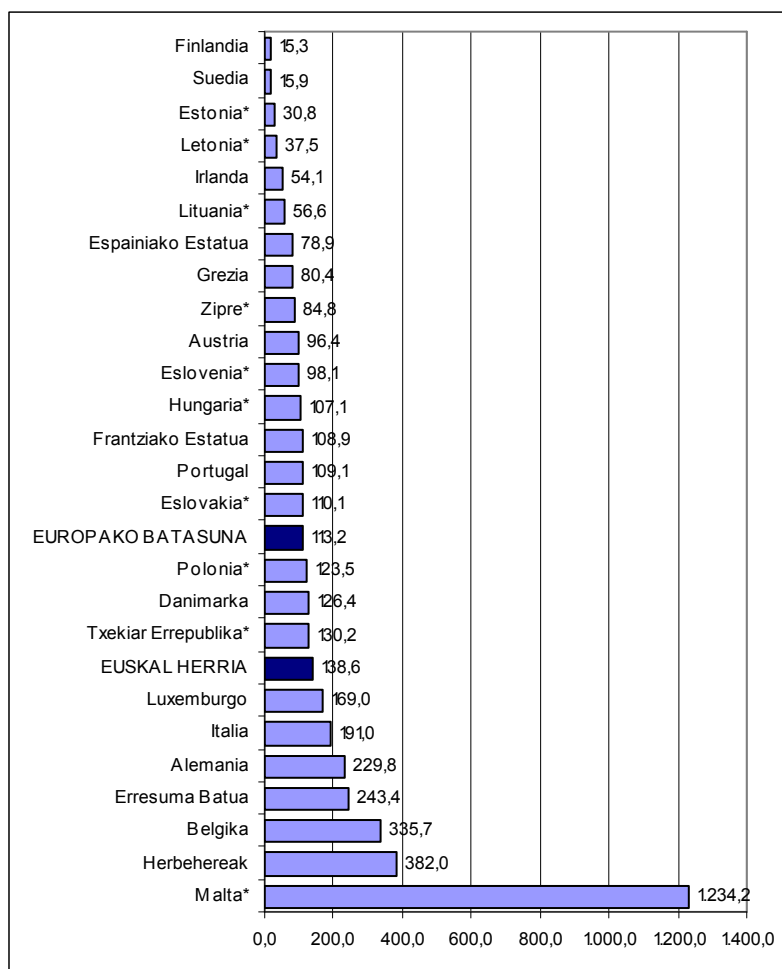
Aldiz, Nafarroa Beherea eta Zuberoa dentsitatetik txikiena duten herrialdeak dira, 21,4 biztanle km²-ko Nafarroa Beherean eta 19,1 Zuberokan. Datu bitxi gisa, honako hau: Bizkaiko biztanleriaren dentsitatea Zuberokoa baino 26 aldiz handiagoa da.

Euskal Herritik haratago, Europako Batasunean batez besteko dentsitatea 113,2 biztanlekoa da kilometro koadroko. Azterketa estatuka eginez, dentsitaterik handiena duten herrialdeen artean 8. lekua topatzen dugu Euskal Herria, Europako batez bestekotik gora.

Ipar Euskal Herria, aldiz, batez bestekotik behera dago, 25 herrialdeetatik 9k baino ez dute Ipar Euskal Herriak baino dentsitate txikiagoa; eta bi estatuk baino ez Zuberok eta Nafarroa Behereak baino txikiagoa. Beste muturrean, berriz, dentsitaterik handiena duten herrialdeen artean hiruk baino ez dute Lapurdik baino handiagoa.

Noski, kontuan hartu beharra dago Ipar Euskal Herriko herrialdeak estatuekin konparatzen ari garela, eta ez direla eremu bateragarriak; herrialde horien barruan ere egongo dira dentsitate handiagoa edo txikiagoa duten eremuak.

3. Dentsitatea.
Europako Batasuna
eta Euskal Herria,
2001 (5)



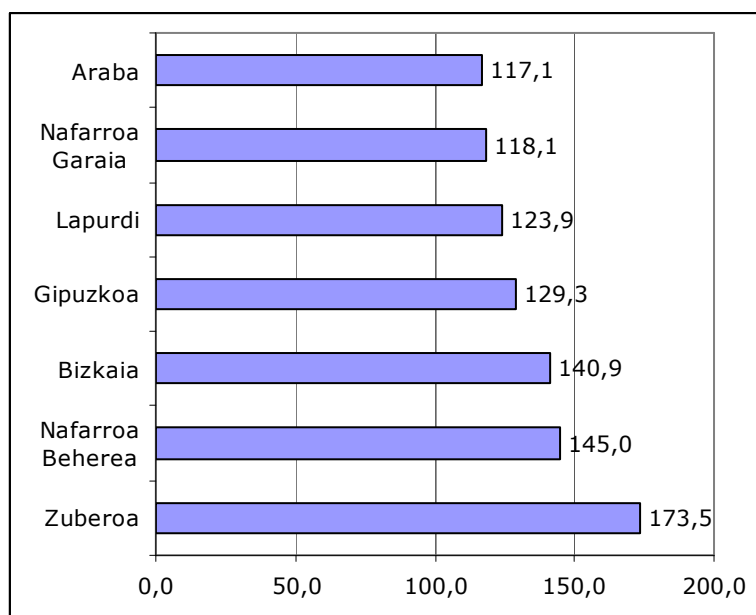
Iturria: www.datutalaita.net

A.2. Biztanleriaren zahartzea. Nafarroa Behereak eta Zuberoak dute zahartze indizerik handiena; Lapurdiko indizea Euskal Herriko batez bestekotik behera dago.

Zahartzearen fenomenoaren erabilgarritasun osoa izateko, *zahartze indizea* kalkulatu dugu. Horretarako, 60 urtetik gorako kopurua 20 urte baino gutxiago dituzten kopuruarekin zatitu dugu. Euskal Herriaren zahartze indizea 130ekoa da, hau da, 20 urte baino gutxiagoko 100 biztanleko 130 *zahar* (60 urte baino gehiago) daude Euskal Herrian. Ipar Euskal Herriko *zahartze indizea* ere oso gertu dago Euskal Herriko batez bestekotik: 128,6koa da.

Berriz ere alde nabarmenak ikusten dira datuak herrialdeka aztertzen baditugu. Horrela, Lapurdi Euskal Herriko herrialde *gazteenen* artean dago: 123,9ko indizearekin, hirugarren *gazteena* da. Aldiz, Nafarroa Beherea eta Zuberoa Euskal Herriko herrialde *zaharrenak* dira; herrialde horietan 145,0 eta 173,5 *zahar* daude 100 gazterentzat, hurrenez hurren.

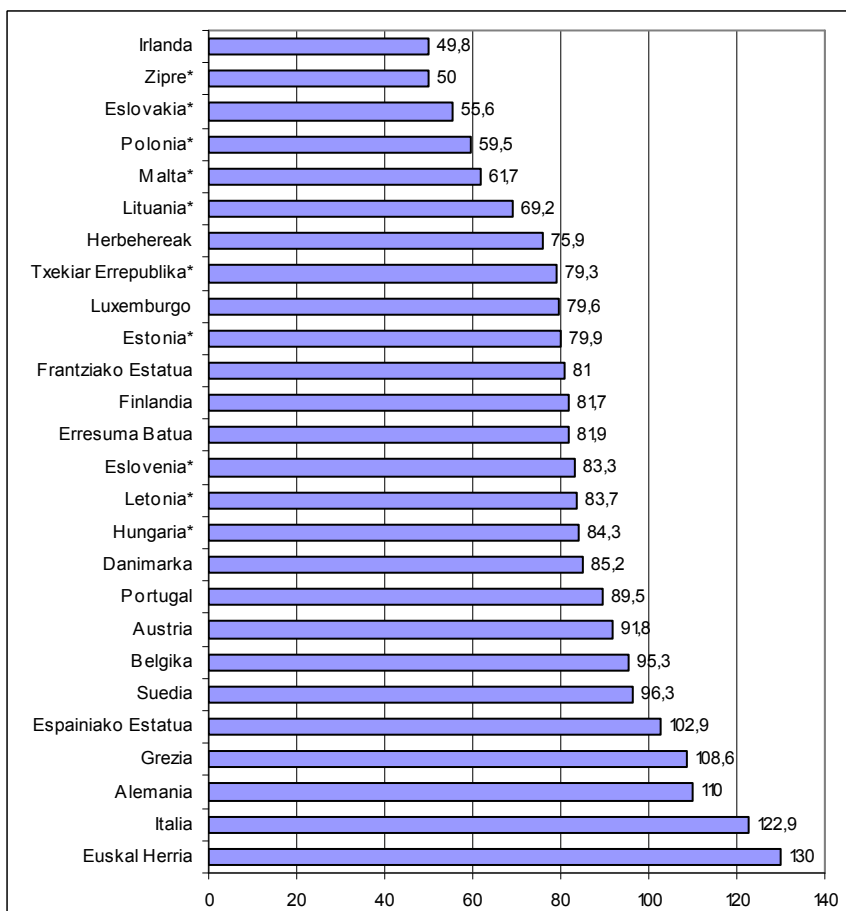
4. Zahartze indizea, herrialdeka. Euskal Herria, 2001



Iturria: www.datutalaia.net

Zahartze indize horiek zer garrantzi duten ulertzeko, argigarria da Europako Batasuneko datuak aztertzea. Horrela, Euskal Herriko *zahartze* prozesuaren fenomenoaren argiago ikusten da Europako Batasuneko herrialdeetako zahartze indizeak ikusita: Euskal Herriko zahartze indizea Europako handiena baita. Eta ekar dezagun gogora, berriro ere, Nafarroa Behereak eta Zuberoak Euskal Herrialdeetako indizerik handienak dituztela.

5. Zahartze indizea. Europako Batasuna eta Euskal Herria, 2001



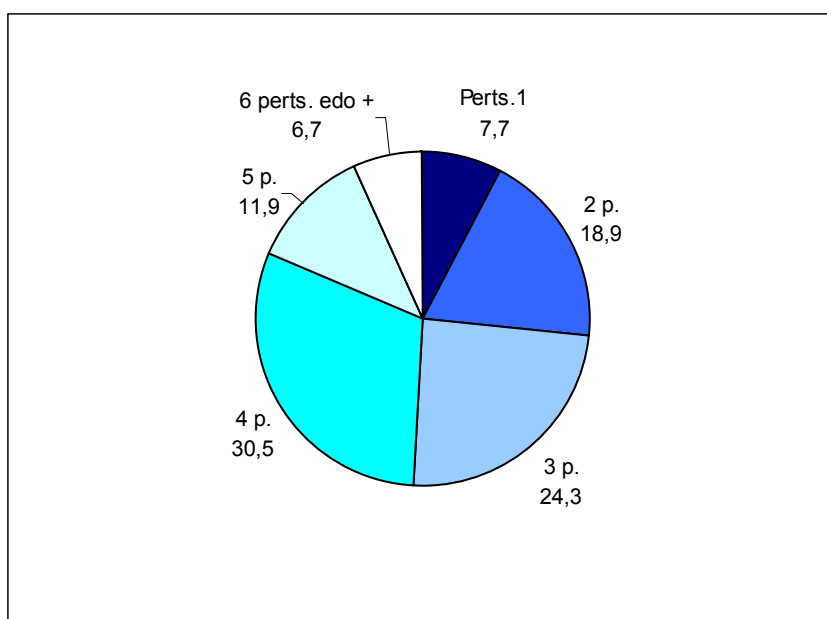
Iturria: www.datutalaia.net

B. FAMILIA EGITURA

B.1. Biztanleak zein tamainatako etxeetan bizi diren. Ipar Euskal Herrian, gehienak bi lagunez osatutako etxeetan bizi dira, biztanleen %26,7

Euskal Herriko biztanleak zein tamainako etxeetan bizi diren aztertu dugu, etxe horietan bizi diren kide kopuruaren arabera. Euskal Herrian, familia etxebizitzetan 2.872.767 pertsona bizi dira; hautatik gehienak lau pertsonaz osatutako etxeetan, %30,5. Dena den, biztanleen erdiak hiru pertsona edo gutxiagoz osatutako etxeetan bizi dira. Eta hamarretik bi baino ez dira bizi 4 pertsona baino gehiagoz osatutako etxeetan.

6. Biztanleen banaketa, bizi diren etxearen tamainaren arabera. Euskal Herria, 2001 (%)



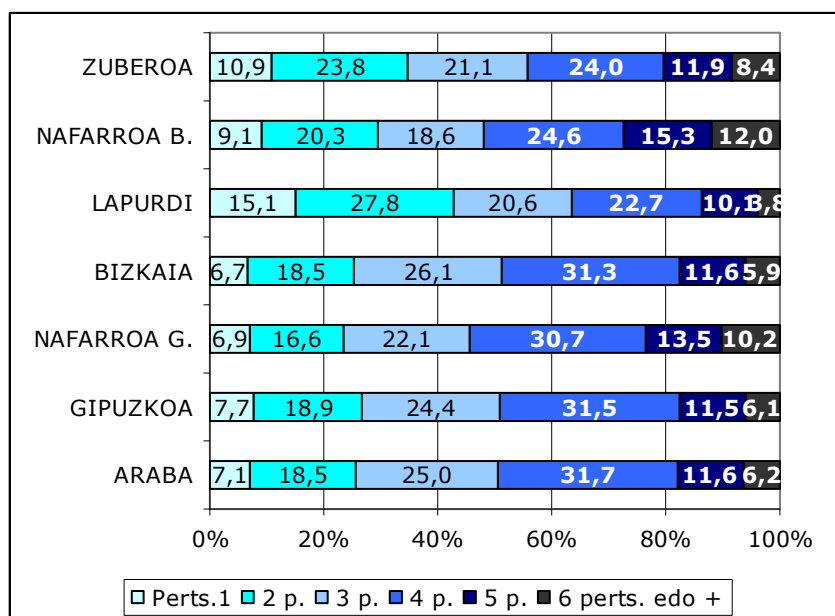
Iturria:
www.datutalaia.net

Ipar Euskal Herrian, 257.238 pertsona bizi dira familia etxebizitzetan. Hauen artean pertsona gutxiko etxebizitzetan bizitzearen joera areagotu egiten da: biztanle gehienak bi lagunez osatutako etxeetan bizi dira, biztanleen %26,7. Gainera, biztanleen %14,2 bakarrik bizi direnez, Ipar Euskal Herriko 10 biztanletatik 4 pertsona bakarreko edo biko etxeetan bizi dira. Eta hiru pertsona baino gutxiagoko etxeetan, hamarretik sei.

Herrialdekako datuak hartuta, beste berezitasun batzuk antzematen dira. Izan ere, Euskal Herrian, erdiak kide gutxiko etxeetan bizi badira ere (3 kide edo gutxiagokoak), Zuberoan eta Lapurdin biztanle gehienak neurri are txikiagoko etxeetan bizi dira: biztanleen %10 baino gehiago bakarrik bizi dira; herenak, baino gehiago bi kideko etxeetan; eta Lapurdin, 10 biztanletatik 6 hiru kide baino gutxiagoko etxeetan bizi dira. Are gehiago, Lapurdi da herrialde bakarra non lau lagunez osatutako etxeak gehiengo ez diren (etxe gehienetan 2 kide bizi dira).

Beste muturrean, Nafarroa Beherea eta Nafarroa Garaia ditugu; bi herrialde horietan bizi dira biztanle gehien 6 pertsona baino gehiagoko etxeetan: biztanleen %12,0 eta %10, 2, hurrenez hurren.

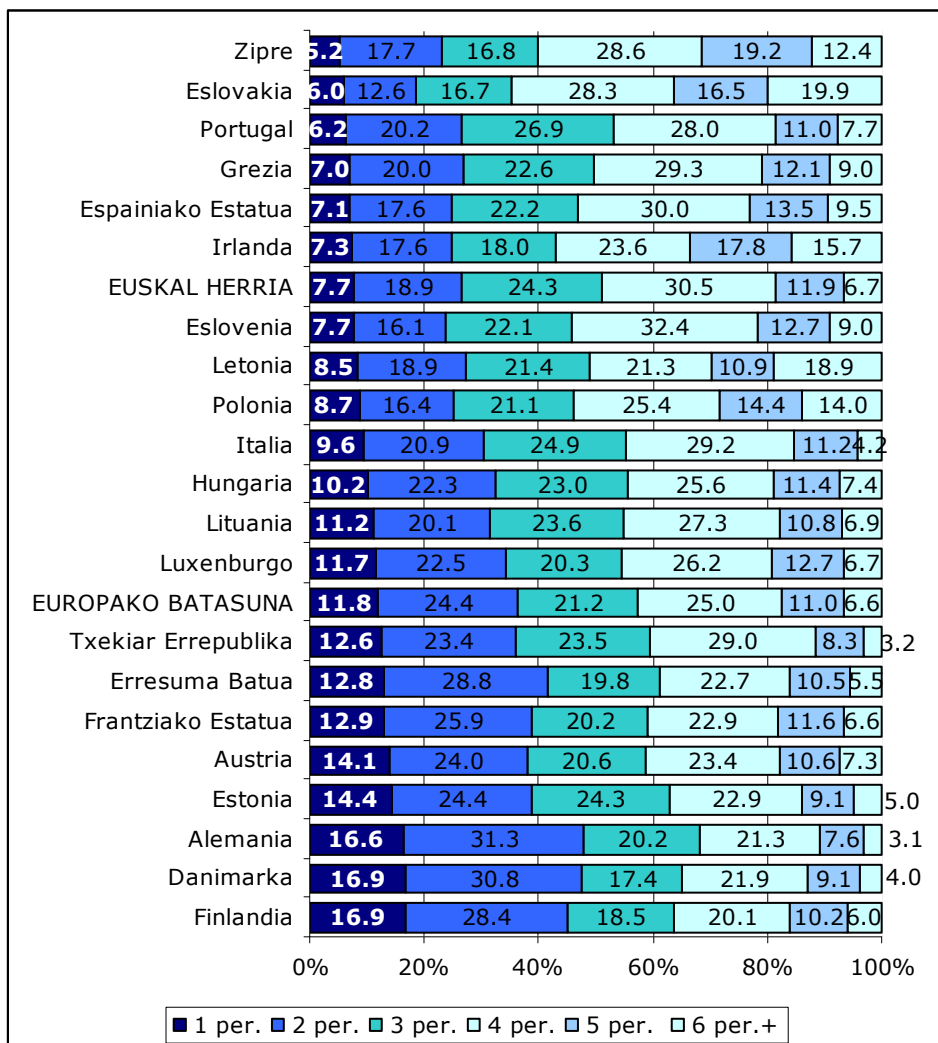
7. Biztanleen banaketa bizi diren etxearen tamainaren arabera, herrialdeka. Euskal Herria, 2001 (%)



Iturria:
www.datutalaia.net

Europako Batasunari erreparatuta, berriz, bi talde egin ditzakegu; Iparraldeko herrialdeetako biztanleak, oro har, kide gutxiko etxeetan bizi dira. Horren adierazgarri dira Finlandiako, Alemaniako eta Danimarkako datuak: biztanleen erdiak inguru kide bat edo biko etxeetan bizi dira. Eta, aldiz, Hegoaldeko zein Ekialdeko estatuetan, neurri txikiko etxeetan bizi direnak gutxiago dira; esaterako, kide bat edo biko etxeetan bizi dira Espainiako Estatuko, Poloniako eta Zipreko biztanleen laurdenak edo gutxiago. Euskal Herria gertuago dago horietatik, Iparraldekoetatik baino. Ipar Euskal Herria, berriz, eta batez ere Lapurdi, Iparraldeko estatuen eredutik gertuago dago.

8. Biztanleen banaketa, bizi diren etxearen tamainaren arabera. Europa eta Euskal Herria, 2001 (%)



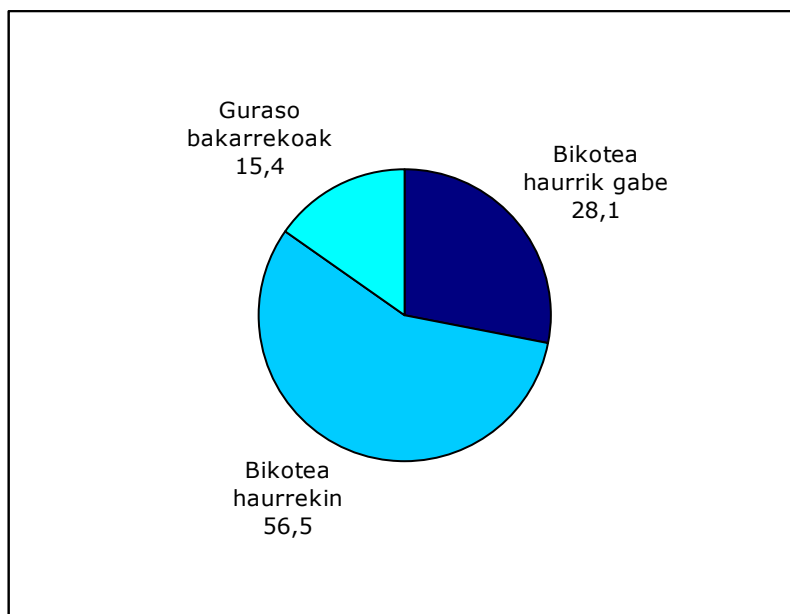
Iturria:
www.datutalaia.net

B.2. Familia egitura. Ipar Euskal Herriko herrialdeetan 10 familiatatik ia 6 posnuklearrak dira

Familia motak

Euskal Herrian, 800.206 familia ditugu. Gehienak, hamarretik ia sei (%56,5), haurrak dituzten bikoteak dira. Laurdenak baino gehiago haurrik gabeko bikoteak eta %15,4k guraso bakarreko familiak.

9. Familia motak.
Euskal Herria, 2001
(%)



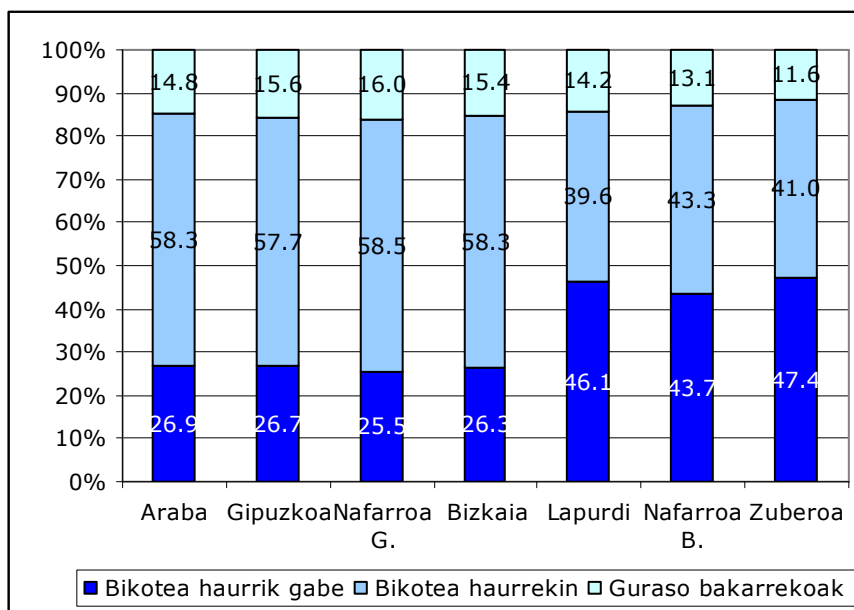
Iturria: www.datutalaia.net

Familia moten portzentajeetan ere, ezberdintasun handiak antzeman ditugu Euskal Herriko herrialdeen artean; ezberdintasun horien areagotu egiten dira Ipar Euskal Herriko eta Hego Euskal Herriko herrialdeen artean. Ipar Euskal Herrian, haurrik gabeko bikoteen kopurua familia guztiekiko ia erdira iristen da.

Egun Euskal Herrian dauden 800.206 familia horietatik 73.032 (%9,1) Ipar Euskal Herrikoak dira. Horietatik ia erdiak, %46,0k hain zuzen (33.562 familia), haurrik gabeko bikoteak dira. Beste %14,0 seme-alabekin bizi diren guraso bakarreko familiak dira (10.204 familia), eta gainerakoak, 10 familiatatik 4, haurrak dituzten bikoteak (29.266 familia).

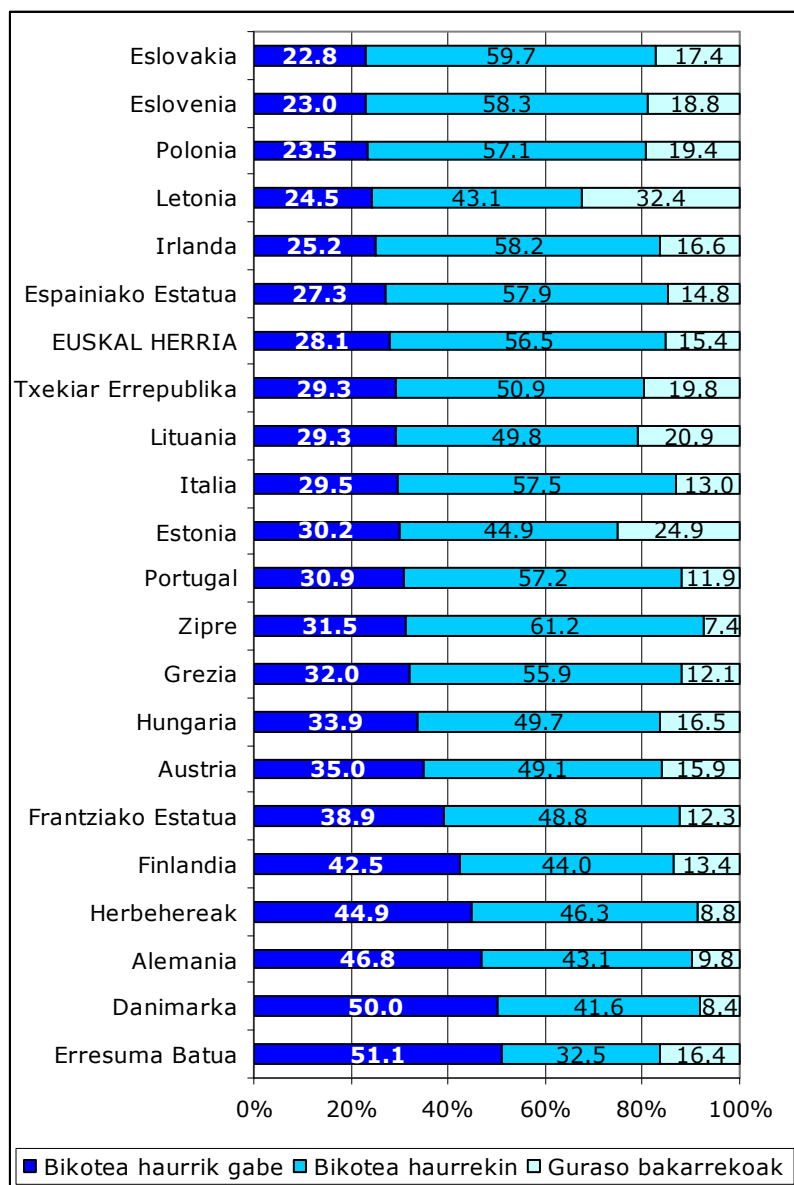
10. Familia motak,
herrialdeka.
Euskal Herria,
2001 (%)

Iturria:
www.datutalaia.net



Europako familia egiturekin alderatuz gero, haurrik ez duten euskal familien portzentajea (%28,1) gainerako estatu eta nazioetako gehientsuenetan baino apalagoa da. Izan ere, Europako Batasunean haurrik ez duten bikoteen batez bestekoa %37,5era iristen da. Portzentaje horretan, herrialde gutxi daude Euskal Herriaren atzetik: Espainiako Estatuak, Irlanda, Letonia, Polonia, Eslovenia eta Eslovakia. Gorago aipatu dugun moduan, ordea, haurrik gabeko bikoteetan, Ipar Euskal Herriko portzentajea Europako batez bestekoa baino handiagoa da (%46,0).

11. Familia motak. Euskal Herria eta Europako Batasuna, 2001 (%)

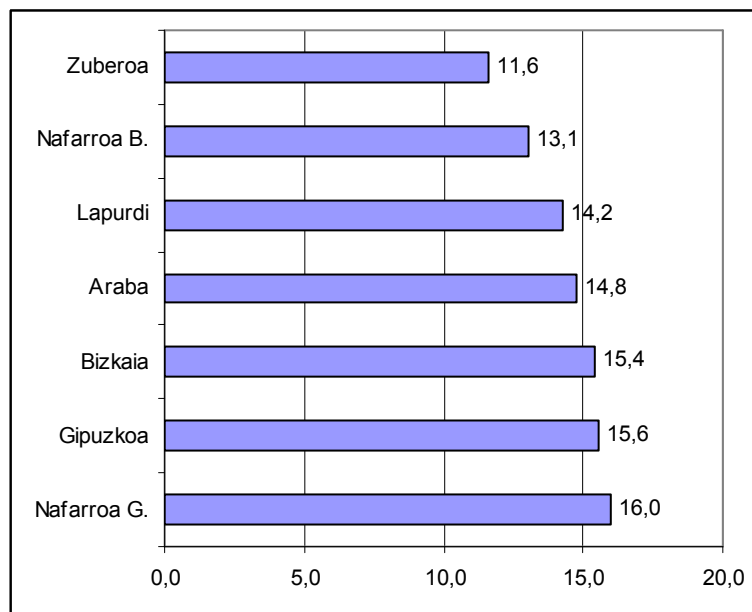


Iturria: www.datutalaia.net

Guraso bakarreko familiak

Guraso bakarreko familiak (aita edo ama) Euskal Herriko familia guztien %15,4 direla esan dugu, 122.972 familia hain zuzen. Portzentaje hori antzekoa da herrialde guztietan, baina Ipar Euskal Herriko hiru herrialdeetan gainerakoetan baino apur bat txikiagoa da; batez beste, Ipar Euskal Herriko familien %14,0 guraso bakarreko familiak dira (10.204 familia).

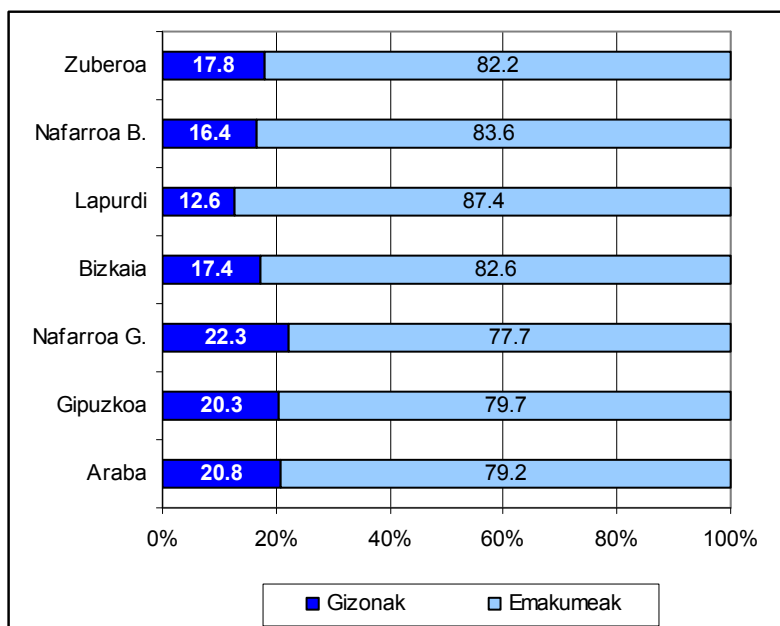
12. Guraso bakarreko familiak, familia mota guztiekiko, herrialdeka. Euskal Herria, 2001



Iturria: www.datutalaia.net

Guraso bakarreko familien artean gehientsuenak emakumearen ardurapean daude. Ipar Euskal Herrian, 10 familiatatik ia 9k emakume bat dute buru (%86,8). Proportzio hori oso antzekoa da Euskal Herriko herrialde guztietan, Lapurdiko portzentajea gainerako herrialdeetako baina handixeagoa bada ere.

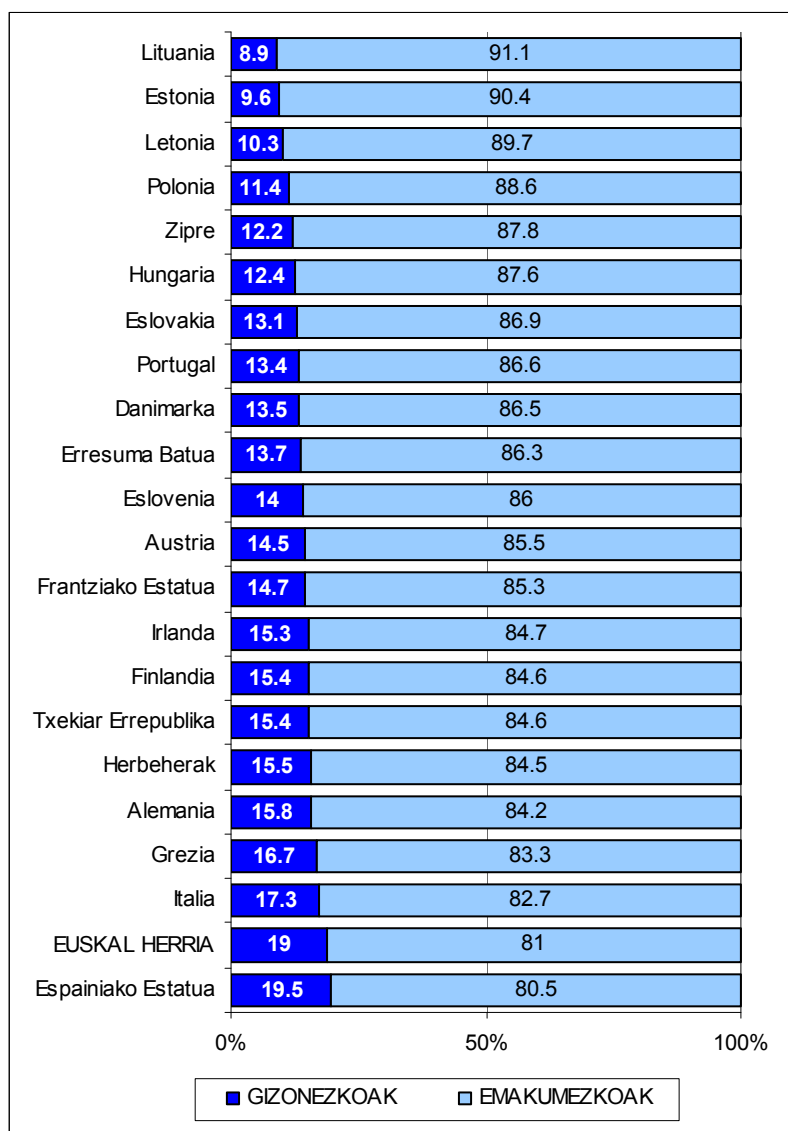
13. Guraso bakarreko familiak, familiako buruaren sexuaren arabera, herrialdeka. Euskal Herria, 2001 (%)



Iturria: www.datutalaia.net

Europako Batasuneko estatuekin alderatuta, Euskal Herria da, Espainiako Estatuaren atzetik, guraso bakarreko familien buru, proportzioan, gizon gehien dituen. Dena den, aldeak ez dira handiak, eta garbi dago, Europan zein Euskal Herrian, familia mota horietako burua emakumea izan ohi dela. Estatu guztietan, gorabeherak gorabehera, emakumea da buru guraso bakarreko familien %80-90etan.

14. Guraso bakarreko familiak, famili buruaren sexuaren arabera. Euskal Herria eta Europako Batasuna, 2001 (%)



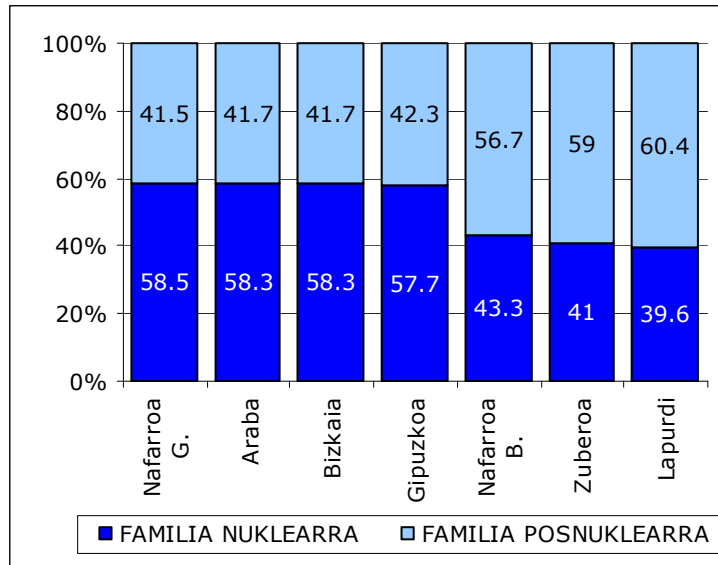
Iturria: www.datutalala.net

Familia nuklear eta posnuklearrak

Euskal Herrian, familia nuklear tradizionala da agertzen da maizenik; Euskal Herriko familien %56,5 haurrak dituen bikoteak dira, 452.412 familia hain zuzen. Baina eredu posnuklearrak ere badute bere lekua (kasu honetan, haurrik gabeko egiturek zein guraso bakarrekoek osatzen duten taldea); Euskal Herriko familien %43,5 mota horretakoak dira, 347.794 familia.

Dena den, Euskal Herriko herrialde guztietan oreka hori ez da modu berean agertzen; aldeak nabarmenak dira Hego Euskal Herriko 4 herrialdeen eta Ipar Euskal Herriko 3 herrialdeen artean. Hego Euskal Herriko herrialdeetan 10 familietatik ia 6 familia nuklear tradizionalak dira, eta Ipar Euskal Herriko herrialdeetan, aldiz, 10 familietatik 4 inguru; herrialde horietan, beraz, eredu posnuklearrak dira nagusi.

15. Familia nuklearrak eta posnuklearrak, herrialdeka. Euskal Herria, 2001 (%)

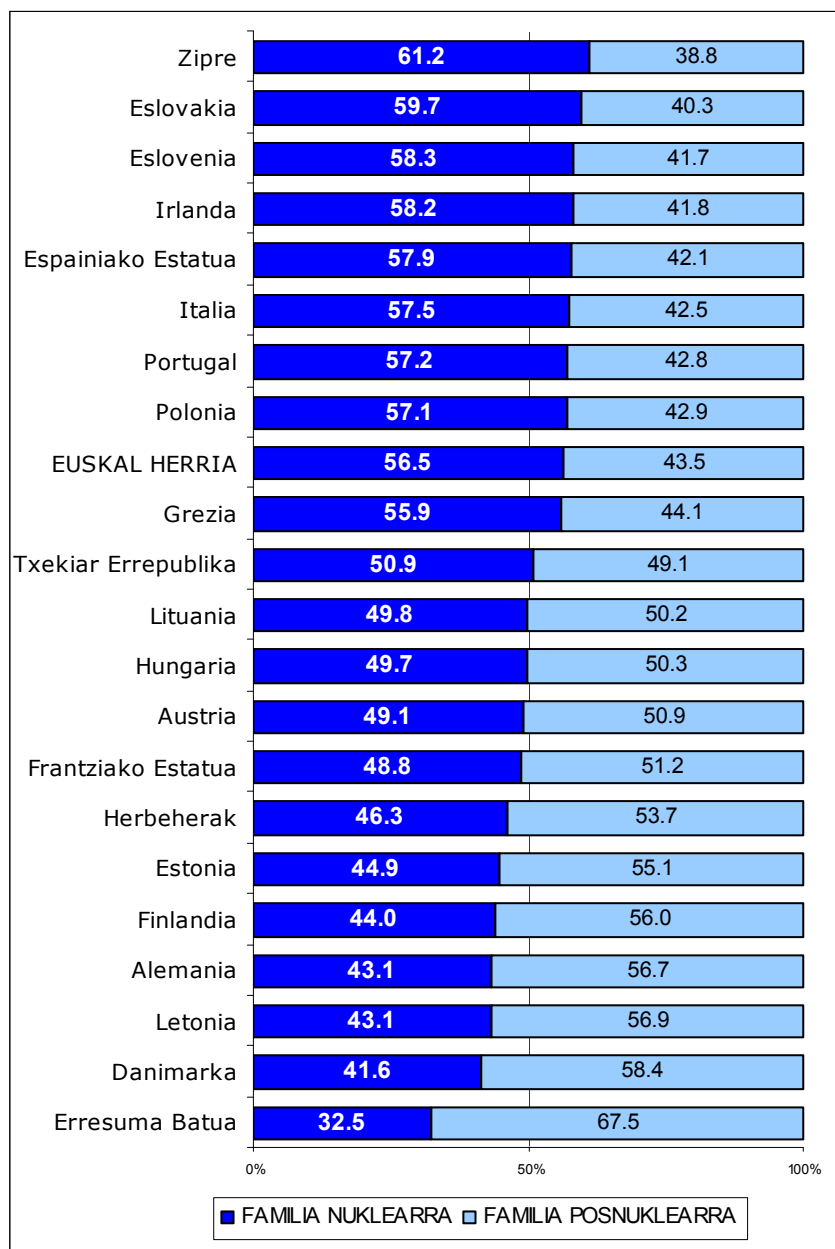


Iturria: www.datutalaia.net

Europar ere bi familia eredu horien arteko oreka aldakorra da: hegoaldeko eta ekialdeko herrietan ohikoagoa da familia nuklearra izatea familia egituretan nagusi; aldiz, iparraldeko herrialdeetan, oro har, nagusi dira eredu posnuklearrak. Horrela, lehen esan dugun moduan, Hego Euskal Herriko herrialdeen egoerak zerikusi handiagoa du hegoaldeko eta ekialdeko ereduarekin, eta, aldiz, Ipar Euskal Herrikoak handiagoa du Iparraldekoekin.

Dena den, grafikoan ikus daitekeen moduan, herrialde gehienetan familia mota bakoitzaren pisua %50aren bueltan dabil.

16. Familia nuklearrak eta posnuklearrak, Euskal Herria eta Europako Batasuna, 2001 (%)



Iturria:
www.datutalaia.net

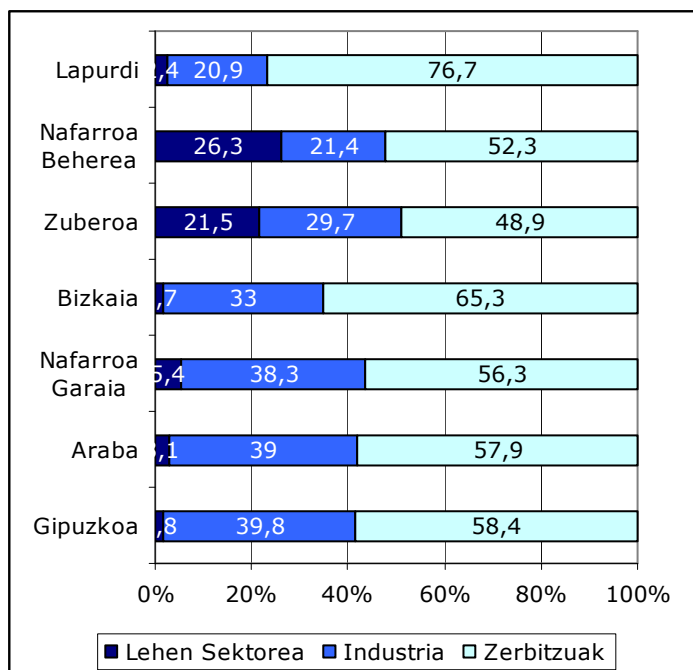
C. SEKTORE EKONOMIKOAK

C.1. Biztanleria enplegatua. Lapurdi da zerbitzuen sektorean enplegatutakoek pisu gehien duten euskal herrialdea; lehen sektorean enplegatutakoek, berriz, Nafarroa Beherea eta Zuberoan dute pisu gehien

2001eko erroldako datuen arabera, Euskal Herriko biztanleria okupatua milioi bat lagunek baino gehiagok osatzen dute (1.213.361). Zerbitzuetan ia 750.000 lagun ari dira, industrian 430.000 inguru, eta 36.000 inguru nekazaritzan. Beraz, bost biztanle okupatutatik hiruk (%61,6) zerbitzuetan dihardute; nekazaritzan, berriz, hogeita hamabost okupatutatik bat besterik ez (%3,0), eta gainerakoak, ia bost okupatutatik bi (%35,4), industrian ari dira.

Sektore ekonomioen esparruari erreparatuta, Ipar Euskal Herriak, Euskal Herriko gainerako herrialdeekin alderatuta, bi berezitasun nabarmen ditu; enplegatutako biztanleriaren arabera, Lapurdin zerbitzuen sektoreak pisu handia du, eta Nafarroa Beherean eta Zuberoan lehen sektoreak.

17. Biztanleria enplegatua, sektorearen arabera, herrialdeka. Euskal Herria, 2001 (%)



Iturria: www.datutalaia.net

1999. urteko zentsuaren arabera, Lapurdin 82.245 pertsona zeuden enplegatuturik, eta horietatik 63.048 zerbitzuetan lanean ari ziren, hamar enplegatutatik ia zortzi. Euskal Herriko herrialde gehienetan zerbitzuetan enplegatutak gehiengo badira ere, Lapurdiko portzentajea da guztietan handiena, alde nabarmenarekin, gainera.

Bestalde, lehen sektorean enplegatutakoen portzentajeak oso txikiak dira Euskal Herriko herrialde gehienetan. Salbuespena Nafarroa Beherea eta Zuberoa ditugu: herrialde horietan enplegatuen laurdenak baino gehiago ari dira nekazaritzan lanean, %26,3 eta 29,6, hurrenez hurren.

Industrian enplegatutakoen portzentajeak, berriz, handiagoak dira Hego Euskal Herriko lau herrialdeetan (enplegatuen %30etik gora guztietan), Ipar Euskal Herriko hiru herrialdeetan baino (%30etik behera hiruetan). Ildo horretan, Ipar

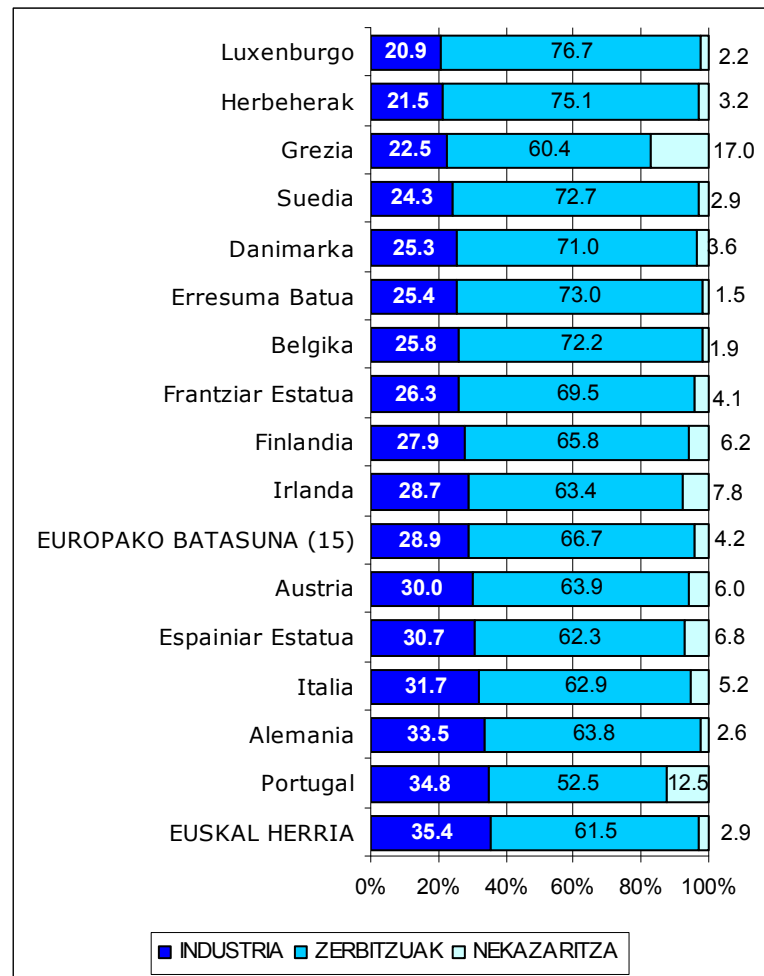
Euskal Herriko herrialde *industrialena* Zuberoa dugu; herrialde horretan enplegatuen %29,7 industrian ari dira lanean.

Bestalde, 2001. urtean Europako Batasuna osatzen zuten hamabost herrialdeak kontuan hartuta, eta industrian ari diren langileen portzentajeari dagokionez, Euskal Herria da Europako Batasuneko herrialde industrialena. Euskal industrian, biztanle okupatuen %35,4 ari dira lanean, eta portzentaje horrek sei puntutan gainditzen du Europako Batasuneko batez bestekoa (%29,0). Lapurdi eta Nafarroa Beherea batez besteko horretatik behera daude, industriak pisu gutxien duten herrialdeen artean, hain zuzen.

Lehen sektoreari dagokionez, berriz, Europako Batasunean nekazaritza indarra galtzen ari da: biztanle okupatuen %10 baino gehiago nekazaritzan ari diren herrialdeak bi baino ez dira: Grezia (%17,0) eta Portugal (%12,5). Ildo beretik, beste bostek baino ez dute gainditzen Europako Batasuneko batez bestekoa (%4,3): Irlandak, Espainiako Estatuak, Finlandiak, Austriak eta Italiak. Euskal Herriak, batez bestekorik txikienetakoa du (%3,0). Bost herrialdek baino ez dituzte Euskal Herriak baino langile gutxiago nekazaritzan. Dena den, Nafarroa Behereko eta Zuberoako portzentajeak Europako Estatuetakoko portzentajeen oso gaintetik dabilta.

Zerbitzuen sektorean ari diren euskal langileen portzentajea ere (%61,6) egungo Europako Batasuneko txikienetakoa da. Portugalgoa (%52,6) eta Greziakoa (%60,5) soilik gainditzen ditu Euskal Herrikoak, baina batez besteko handienak dituzten herrialdeetatik oso urrun gelditzen da: Luxenburgoko (%76,8) eta Herbehereak (%75,2). Portzentaje horietara gerturatzeko den euskal lurralde bakarra Lapurdi dugu: biztanleriaren %76,7 ari dira zerbitzuetan.

18. Biztanleria enplegatua, sektorearen arabera. Euskal Herria eta Europako Batasuna, 2001 (%)



Iturria: www.datutalaia.net

D. TXOSTENEAN ERABILITAKO DATUAK **BILTZEN DITUZTEN TAULEN** **ERANSKINA**

E. DEMOGRAFIA

E.1. Biztanleak eta dentsitatea

Biztanleria, azalera eta dentsitatea, herrialdeka. Euskal Herria, 2001

Eremua	Urtea	Biztanleria		Azalera (Km2)		Dentsitatea
		Kopurua	(%)	Kopurua	(%)	Bizt. / km2
Euskal Herria	2001	2.903.263	100,0	20.950.30	100,0	138,6
Araba	2001	287.928	9,9	3.316.90	15,8	86,8
Bizkaia	2001	1.123.002	38,7	2.236.70	10,7	502,1
Gipuzkoa	2001	673.563	23,2	1.980.30	9,5	340,1
Lapurdi	1999	219.029	7,5	855.7	4,1	256,0
Nafarroa Beherea	1999	28.377	1,0	1.325.20	6,3	21,4
Nafarroa Garaia	2001	555.829	19,1	10.421.00	49,7	53,3

Iturria: www.datutalaia.net

Biztanleria, azalera eta dentsitatea. Euskal Herria eta Europako Batasuneko Estatuak, 2001

Eremua	Urtea	Biztanleria (000)	Azalera (Km2)	Dentsitatea
Euskal Herria	2001	2.903	20.950	138,6
Alemania	2000	82.017	356.971	229,8
Austria	2000	8.080	83.858	96,4
Belgika	2000	10.249	30.528	335,7
Danimarka	2000	5.320	42.093	126,4
Erresuma Batua	2000	59.415	244.110	243,4
Eslovakia*	2000	5.399	49.036	110,1
Eslovenia*	2000	1.988	20.256	98,1
Espainiako Estatuak	2000	39.910	505.990	78,9
Estonia*	2000	1.393	45.227	30,8
Europako Batasuna	2000	449.747	3.973.664	113,2
Finlandia	2000	5.172	338.145	15,3
Frantziako Estatuak	2000	59.238	543.965	108,9
Grezia	2000	10.610	131.957	80,4
Herbehereak	2000	15.864	41.526	382
Hungaria*	2000	9.968	93.033	107,1
Irlanda	2000	3.803	70.285	54,1
Italia	2000	57.530	301.277	191
Letonia*	2000	2.421	64.610	37,5
Lituania*	2000	3.696	65.301	56,6
Luxemburg	2000	437	2.586	169
Malta*	2000	390	316	1,234,20
Polonia*	2000	38.605	312.685	123,5
Portugal	2000	10.016	91.831	109,1
Suedia	2000	7.170	449.964	15,9
Txekiar Errepublika*	2000	10.272	78.864	130,2
Zipre*	2000	784	9.250	84,8

Iturria: www.datutalaia.net

E.2. Biztanleriaren zahartzea

A.2.3 Zahartze indizea, herrialdeka. Euskal Herria, 2001

Eremua	Urtea	Zahartze indizea
EUSKAL HERRIA	2001	130,0
Araba	2001	117,1
Bizkaia	2001	140,9
Gipuzkoa	2001	129,3
Lapurdi	1999	123,9
Nafarroa Beherea	1999	145,0
Nafarroa Garaia	2001	118,1
Zuberoa	1999	173,5

Iturria: www.datutalaia.net

Zahartze indizea. Euskal Herria eta Europako Batasuna, 2001

Eremua	Urtea	Zahartze Indizea
Euskal Herria	2001	130,0
Italia	2000	122,9
Alemania	2000	110,0
Grezia	2000	108,6
Espainiako Estatuak	2000	102,9
Suedia	2000	96,3
Belgika	2000	95,3
Austria	2000	91,8
Portugal	2000	89,5
Danimarka	2000	85,2
Hungaria*	2000	84,3
Letonia*	2000	83,7
Eslovenia*	2000	83,3
Erresuma Batua	2000	81,9
Finlandia	2000	81,7
Frantziako Estatuak	2000	81,0
Estonia*	2000	79,9
Luxemburgo	2000	79,6
Txekiar Errepublika*	2000	79,3
Herbehereak	2000	75,9
Lituania*	2000	69,2
Malta*	2000	61,7
Polonia*	2000	59,5
Eslovakia*	2000	55,6
Zipre*	2000	50,0
Irlanda	2000	49,8

Iturria: www.datutalaia.net

F. FAMILIA EGITURA

F.1. Biztanleak zein etxe tamainan bizi diren.

Etxebizitza printzipaletan bizi diren biztanleak, etxebizitzaren tamainaren arabera, herrialdeka. Euskal Herria, 2001

HERRIALDEA	ETXEBIZITZA PRINTZIPALETAN BIZTANLE KOPURUA	ETXEBIZITZA PRINTZIPALETAN BIZTANLE KOPURUA					
		1per.	2per.	3per.	4.per	5per	6 per.+
Araba	284.955	20.358	52.616	71.142	90.224	33.085	17.530
Bizkaia	1.115.096	74.312	205.766	291.102	348.568	129.070	66.278
Gipuzkoa	667.312	51.524	126.052	162.504	209.888	76.585	40.759
Lapurdi	214.277	32.424	59.488	44.124	48.640	21.550	8.051
Nafarroa B.	27.702	2.522	5.634	5.154	6.812	4.245	3.335
Nafarroa G.	548.166	37.761	91.152	121.110	168.324	74.100	55.719
Zuberoa	15.259	1.660	3.630	3.213	3.660	1.815	1.281
EUSKAL HERRIA	2.872.767	220.561	544.338	698.349	876.116	340.450	192.953
	%	%	%	%	%	%	%
Araba	100,0	7,1	18,5	25,0	31,7	11,6	6,2
Bizkaia	100,0	6,7	18,5	26,1	31,3	11,6	5,9
Gipuzkoa	100,0	7,7	18,9	24,4	31,5	11,5	6,1
Lapurdi	100,0	15,1	27,8	20,6	22,7	10,1	3,8
Nafarroa B.	100,0	9,1	20,3	18,6	24,6	15,3	12,0
Nafarroa G.	100,0	6,9	16,6	22,1	30,7	13,5	10,2
Zuberoa	100,0	10,9	23,8	21,1	24,0	11,9	8,4
EUSKAL HERRIA	100,0	7,7	18,9	24,3	30,5	11,9	6,7

Iturria: www.datutalaia.net

Etxebizitza printzipaletan bizi diren biztanleak, etxebizitzaren tamainaren arabera. Europako Batasuna eta Euskal Herria, 2001

	ETXEBIZITZA PRINTZIPALETA N BIZTANLE KOP.	ETXEBIZITZA PRINTZIPALETAN BIZTANLE KOPURUA					
		1 per.	2 per.	3 per.	4 per.	5 per.	6 per.
Euskal Herria	2.872.767	220.561	544.338	698.349	876.116	340.450	192.953
Txekiar Errep.	10.158.879	1.276.176	2.374.878	2.384.202	2.949.628	846.765	327.230
Danimarka	5.278.044	894.354	1.623.728	918.240	1.153.584	478.090	210.048
Alemania	81.465.300	13.504.900	25.504.200	16.426.200	17.328.800	6.188.000	2.513.200
Estonia	1.354.193	195.119	330.084	328.449	309.572	123.415	67.554
Grezia	10.266.004	723.660	2.057.730	2.315.553	3.010.704	1.237.730	920.627
Espainiako estatua	40.595.861	2.876.572	7.164.354	9.013.125	12.193.096	5.499.815	3.848.899
Frantziako estatua	57.220.124	7.380.109	14.828.360	11.545.758	13.106.460	6.610.120	3.749.317
Irlanda	3.791.316	277.573	667.400	683.304	892.952	674.505	595.582
Iitalia	56.594.021	5.427.621	11.810.822	14.118.618	16.544.824	6.329.130	2.363.006
Zipre	685.280	35.841	121.600	115.068	196.256	131.685	84.830
Letonia	2.354.620	200.553	445.444	504.438	501.632	257.555	444.998
Lituania	3.459.655	388.754	696.982	817.146	943.912	374.810	238.051
Luxenburgo	432.037	50.384	97.146	87.753	113.124	54.685	28.945
Hungaria	9.944.832	1.013.889	2.221.974	2.288.037	2.548.768	1.134.940	737.224
Herbeherak	15.766.606	2.306.767	4.515.672	2.704.314	3.803.716	1.667.510	768.627
Austria	7.943.705	1.119.910	1.906.602	1.633.581	1.858.708	844.845	580.059
Polonia	37.812.741	3.306.688	6.194.204	7.962.507	9.619.196	5.428.480	5.301.666
Portugal	10.255.526	631.762	2.072.624	2.756.205	2.873.968	1.131.170	789.797
Eslovenia	1.949.614	149.757	314.390	430.011	632.580	247.875	175.001
Eslovakia	5.294.746	318.977	666.798	883.062	1.497.344	875.535	1.053.030
Finlandia	5.081.354	856.746	1.444.874	937.938	1.018.828	516.695	306.273
Erresuma Batua	57.742.456	7.395.015	16.607.052	11.411.409	13.089.552	6.064.615	3.174.813
		EHUNEKOAK					
Euskal Herria	100,0	7,7	18,9	24,3	30,5	11,9	6,7
Txekiar Errep.	100,0	12,6	23,4	23,5	29,0	8,3	3,2
Danimarka	100,0	16,9	30,8	17,4	21,9	9,1	4,0
Alemania	100,0	16,6	31,3	20,2	21,3	7,6	3,1
Estonia	100,0	14,4	24,4	24,3	22,9	9,1	5,0
Grezia	100,0	7,0	20,0	22,6	29,3	12,1	9,0
Espainiako estatua	100,0	7,1	17,6	22,2	30,0	13,5	9,5
Frantziako estatua	100,0	12,9	25,9	20,2	22,9	11,6	6,6
Irlanda	100,0	7,3	17,6	18,0	23,6	17,8	15,7
Iitalia	100,0	9,6	20,9	24,9	29,2	11,2	4,2
Zipre	100,0	5,2	17,7	16,8	28,6	19,2	12,4
Letonia	100,0	8,5	18,9	21,4	21,3	10,9	18,9
Lituania	100,0	11,2	20,1	23,6	27,3	10,8	6,9
Luxenburgo	100,0	11,7	22,5	20,3	26,2	12,7	6,7
Hungaria	100,0	10,2	22,3	23,0	25,6	11,4	7,4
Herbeherak	100,0	14,6	28,6	17,2	24,1	10,6	4,9
Austria	100,0	14,1	24,0	20,6	23,4	10,6	7,3
Polonia	100,0	8,7	16,4	21,1	25,4	14,4	14,0
Portugal	100,0	6,2	20,2	26,9	28,0	11,0	7,7
Eslovenia	100,0	7,7	16,1	22,1	32,4	12,7	9,0
Eslovakia	100,0	6,0	12,6	16,7	28,3	16,5	19,9
Finlandia	100,0	16,9	28,4	18,5	20,1	10,2	6,0
Erresuma Batua	100,0	12,8	28,8	19,8	22,7	10,5	5,5

F.2. Familia egitura.

Familia motak, herrialdeka. Euskal Herria, 2001

	FAMILIA NUKLEOAK		BIKOTEA HAURRIK GABE		BIKOTEA HAURREKIN		GURASO BAKARREKOAK	
	KOP.	(%)	KOP.	(%)	KOP.	(%)	KOP.	(%)
Araba	79.147	9,9	21.314	26,9	46.128	58,3	11.705	14,8
Bizkaia	316.180	39,5	83.061	26,3	184.377	58,3	48.742	15,4
Gipuzkoa	185.318	23,2	49.524	26,7	106.941	57,7	28.853	15,6
Lapurdi	61.174	7,6	28.222	46,1	24.235	39,6	8.717	14,2
Nafarroa Behera	7.514	0,9	3.281	43,7	3.252	43,3	981	13,1
Nafarroa Garaia	146.529	18,3	37.361	25,5	85.700	58,5	23.468	16,0
Zuberoa	4.344	0,5	2.059	47,4	1.779	41,0	506	11,6
EUSKAL HERRIA	800.206	100	224.822	28,1	452.412	56,5	122.972	15,4

Iturria: www.datutalaia.net

Familia motak. Euskal Herria eta Europako Batasuna, 2001

	NUKLEOAK		BIKOTEA HAURRIK GABE		BIKOTEA HAURREKIN		GURASO BAKARREKOAK	
	KOP.	(%)	KOP.	(%)	KOP.	(%)	KOP.	(%)
Euskal Herria	800.206	100	224.822	28,1	452.412	56,5	122.972	15,4
Txekiar Errepublika	2.910.013	100	853.331	29,3	1.480.261	50,9	576.421	19,8
Danimarka	1.440.433	100	720.685	50,0	598.684	41,6	121.064	8,4
Alemania	23.915.800	100	11.202.000	46,8	10.309.000	43,1	2.355.300	9,8
Estonia	379.592	100	114.548	30,2	170.467	44,9	94.577	24,9
Grezia	2.904.866	100	928.973	32,0	1.624.716	55,9	351.177	12,1
Espainiako Estata	11.162.937	100	3.042.409	27,3	6.468.408	57,9	1.652.120	14,8
Frantziako Estata	16.096.782	100	6.264.035	38,9	7.848.148	48,8	1.984.599	12,3
Irlanda	924.464	100	232.857	25,2	537.744	58,2	153.863	16,6
Italia	16.130.368	100	4.755.427	29,5	9.273.942	57,5	2.100.999	13,0
Zipre	189.913	100	59.738	31,5	116.151	61,2	14.024	7,4
Letonia	624.305	100	152.709	24,5	269.261	43,1	202.335	32,4
Lituania	986.678	100	289.579	29,3	490.977	49,8	206.122	20,9
Hungaria	2.868.694	100	972.436	33,9	1.424.357	49,7	471.901	16,5
Herbeherak	4.512.133	100	2.026.232	44,9	2.089.585	46,3	396.316	8,8
Austria	2.206.151	100	771.809	35,0	1.082.470	49,1	351.872	15,9
Polonia	10.457.617	100	2.456.527	23,5	5.970.951	57,1	2.030.139	19,4
Portugal	3.069.745	100	947.186	30,9	1.755.770	57,2	366.789	11,9
Eslovenia	555.945	100	127.642	23,0	324.011	58,3	104.292	18,8
Eslovakia	1.414.381	100	323.084	22,8	844.939	59,7	246.358	17,4
Finlandia	1.401.963	100	596.151	42,5	617.449	44,0	188.363	13,4
Erresuma Batua	16.546.749	100	8.457.597	51,1	5.374.573	32,5	2.714.579	16,4
Luxenburgo	-	-	-	-	-	-	-	-
Malta	-	-	-	-	-	-	-	-
Belgika	-	-	-	-	-	-	-	-
Suezia	-	-	-	-	-	-	-	-
Europako Batasuna	120.699.529	100	45.294.955	37,5	58.671.864	48,6	16.683.210	13,8

Guraso bakarreko familiak, famili buruaren sexuaren arabera, herrialdeka. Euskal Herria, 2001

ESKUALDEA	GURASO BAKARREKOAK		GIZONEZKOAK		EMAKUMEZKOAK	
	KOP.	(%)	KOP.	(%)	KOP.	(%)
Araba	11.705	100	2.439	20,8	9.266	79,2
Bizkaia	48.742	100	8.459	17,4	40.283	82,6
Gipuzkoa	28.853	100	5.859	20,3	22.994	79,7
Lapurdi	8.717	100	1.098	12,6	7.619	87,4
Nafarroa B.	981	100	161	16,4	820	83,6
Nafarroa G.	23.468	100	5.232	22,3	18.236	77,7
Zuberoa	506	100	90	17,8	416	82,2
EUSKAL HERRIA	122.972	100	23.338	19.0	99.634	81.0

Iturria: www.datutalaia.net

Guraso bakarreko familiak buru duten pertsonaren sexuaren arabera. Euskal Herria eta Europako Batasuna, 2001.

ESKUALDEA	GURASO BAKARREKOAK		GIZONEZKOAK		EMAKUMEZKOAK	
	KOP.	(%)	KOP.	(%)	KOP.	(%)
Euskal Herria	122.972	100	23.338	19,0	99.634	81,0
Txekiar Errepublika	576.421	100	88.579	15,4	487.842	84,6
Danimarka	121.064	100	16.333	13,5	104.731	86,5
Alemania	2.355.300	100	373.300	15,8	1.982.000	84,2
Estonia	94.577	100	9.077	9,6	85.500	90,4
Grezia	351.177	100	58.692	16,7	292.485	83,3
Espainiako estatua	1.652.120	100	322.160	19,5	1.329.960	80,5
Frantziako estatua	1.984.599	100	292.698	14,7	1.691.901	85,3
Irlanda	153.863	100	23.499	15,3	130.364	84,7
Italia	2.100.999	100	362.582	17,3	1.738.417	82,7
Zipre	14.024	100	1.709	12,2	12.315	87,8
Letonia	202.335	100	20.817	10,3	181.518	89,7
Lituania	206.122	100	18.305	8,9	187.817	91,1
Hungaria	471.901	100	58.428	12,4	413.473	87,6
Herbeherak	396.316	100	61.326	15,5	334.990	84,5
Austria	351.872	100	51.140	14,5	300.732	85,5
Polonia	2.030.139	100	231.808	11,4	1.798.331	88,6
Portugal	366.789	100	49.263	13,4	317.526	86,6
Eslovenia	104.292	100	14.610	14,0	89.682	86,0
Eslovakia	246.358	100	32.375	13,1	213.983	86,9
Finlandia	188.363	100	28.931	15,4	159.432	84,6
Erresuma Batua	2.714.579	100	370.860	13,7	2.343.719	86,3
Luxenburgo	-	-	-	-	-	-
Malta	-	-	-	-	-	-
Belgika	-	-	-	-	-	-
Suedia	-	-	-	-	-	-

Iturria: www.datutalaia.net

Familia nuklearrak eta posnuklearrak , herrialdeka. Euskal Herria, 2001.

ESKUALDEA	FAMILIA NUKLEOAK		FAMILIA NUKLEARRA		FAMILIA POSNUKLEARRA	
	KOP.	(%)	KOP.	(%)	KOP	(%)
Araba	79.147	100	46.128	58,3	33.019	41,7
Bizkaia	316.180	100	184.377	58,3	131.803	41,7
Gipuzkoa	185.318	100	106.941	57,7	78.377	42,3
Lapurdi	61.174	100	24.235	39,6	36.939	60,4
Nafarroa B.	7.514	100	3.252	43,3	4.262	56,7
Nafarroa G.	146.529	100	85.700	58,5	60.829	41,5
Zuberoa	4.344	100	1.779	41,0	2.565	59,0
EUSKAL HERRIA	800.206	100	452.412	56,5	347.794	43,5

Iturria: www.datutalaia.net

Familia nuklearrak eta posnuklearrak. Euskal Herria eta Europako Batasuna, 2001

ESKUALDEA	NUKLEOAK		FAMILIA NUKLEARRA		FAMILIA POSNUKLEARRA	
	KOP.	(%)	KOP.	(%)	KOP	(%)
Alemania	23.915.800	100	10.309.000	43,1	13,557,300	56,7
Austria	2.206.151	100	1.082.470	49,1	1,123,681	50,9
Danimarka	1.440.433	100	598.684	41,6	841,749	58,4
Erresuma Batua	16.546.749	100	5.374.573	32,5	11,172,176	67,5
Eslovakia	1.414.381	100	844.939	59,7	569,442	40,3
Eslovenia	555.945	100	324.011	58,3	231,934	41,7
Espainiako estatua	11.162.937	100	6.468.408	57,9	4,694,529	42,1
Estonia	379.592	100	170.467	44,9	209,125	55,1
Euskal Herria	800.206	100	452.412	56,5	347.794	43,5
Finlandia	1.401.963	100	617.449	44,0	784,514	56,0
Frantziako estatua	16.096.782	100	7.848.148	48,8	8,248,634	51,2
Grezia	2.904.866	100	1.624.716	55,9	1,280,150	44,1
Herbeherak	4.512.133	100	2.089.585	46,3	2,422,548	53,7
Hungaria	2.868.694	100	1.424.357	49,7	1,444,337	50,3
Irlanda	924.464	100	537.744	58,2	386,720	41,8
Italia	16.130.368	100	9.273.942	57,5	6,856,426	42,5
Letonia	624.305	100	269.261	43,1	355,044	56,9
Lituania	986.678	100	490.977	49,8	495,701	50,2
Polonia	10.457.617	100	5.970.951	57,1	4,486,666	42,9
Portugal	3.069.745	100	1.755.770	57,2	1,313,975	42,8
Txekiar Errepublika	2.910.013	100	1.480.261	50,9	1,429,752	49,1
Zipre	189.913	100	116.151	61,2	73,762	38,8
Luxenburgo	-	-	-	-	-	-
Malta	-	-	-	-	-	-
Belgika	-	-	-	-	-	-
Suezia	-	-	-	-	-	-
EUROPAKO BATASUNA	120.699.529	100	58.671.864	48,6	61.978.165	51,3

Iturria: www.datutalaia.net

G. SEKTORE EKONOMIKOAK

G.1. Enplegua. sektoreka

Biztanleria enplegatua, sektorearen arabera, herrialdeka. Euskal Herria, 2001

ESKUALDEA	ENPLEGATUAK		1.SEKTOREA NEKAZARITZA		2.SEKTOREA INDUSTRIA		3.SEKTOREA ZERBITZUAK	
	KOP.	(%)	KOP.	(%)	KOP.	(%)	KOP.	(%)
Araba	129.254	10,7	3.962	3,1	50.468	39,0		57,9
Bizkaia	446.785	36,8	7.481	1,7	147.430	33,0	291.874	65,3
Gipuzkoa	295.110	24,3	5.382	1,8	117.430	39,8	172.292	58,4
Lapurdi	82.245	6,8	1.992	2,4	17.205	20,9	63.048	76,7
Nafarroa Behera	11.526	1,0	3.058	26,5	2.467	21,4	6.001	52,1
Nafarroa Garaia	242.254	20,0	13.146	5,4	92.829	38,3	136.279	56,3
Zuberoa	6.059	0,5	1.301	29,7	1.798	29,7	2.960	48,9
EUSKAL HERRIA	1.213.233	100	36.322	3,0	429.633	35,4	747.278	61,6

Iturria: www.datutalala.net

Biztanleria enplegatua, sektorearen arabera. Euskal Herria eta Europako Batasuna(15), 2001

	ENPLEGATUAK		1.SEKTOREA NEKAZARITZA		2.SEKTOREA INDUSTRIA		3.SEKTOREA ZERBITZUAK	
	KOP.	(%)	KOP.	(%)	KOP.	(%)	KOP.	(%)
EUSKAL HERRIA	121.3233	100	36	2,9	430	35,4	747	61,5
EUROPAKO BATASUNA	157.735	100	6.767	4,2	45.668	28,9	10.5300	66,7
Alemania	36.325	100	958	2,6	12.180	33,5	23.187	63,8
Austria	3.683	100	223	6,0	1.106	30,0	2.354	63,9
Belgika	4.121	100	79	1,9	1.064	25,8	2.978	72,2
Danimarka	2.707	100	99	3,6	686	25,3	1.922	71,0
Erresuma Batua	27.638	100	424	1,5	7.024	25,4	20.190	73,0
Eslovakia	-	-	-	-	-	-	-	-
Eslovenia	-	-	-	-	-	-	-	-
Espainiako estatua	14.449	100	992	6,8	4.446	30,7	9.011	62,3
Estonia	-	-	-	-	-	-	-	-
Finlandia	2.362	100	147	6,2	660	27,9	1.555	65,8
Frantziar estatua	23.379	100	971	4,1	6.152	26,3	16.256	69,5
Grezia	3.946	100	671	17,0	888	22,5	2.387	60,4
Herbehereak	7.338	100	240	3,2	1.582	21,5	5.516	75,1
Hungaria	-	-	-	-	-	-	-	-
Irlanda	1.656	100	130	7,8	476	28,7	1.050	63,4
Italia	20.930	100	1.095	5,2	6.653	31,7	13.182	62,9
Letonia	-	-	-	-	-	-	-	-
Lituania	-	-	-	-	-	-	-	-
Luxenburgo	181	100	4	2,2	38	20,9	139	76,7
Malta	-	-	-	-	-	-	-	-
Polonia	-	-	-	-	-	-	-	-
Portugal	4.898	100	614	12,5	1.708	34,8	2.576	52,5
Suedia	4.123	100	120	2,9	1.005	24,3	2.998	72,7

Iturria: www.datutalala.net