

Pour la première fois dans l'histoire d'Euskal Herria, nous sommes plus de 3 millions d'habitants

En 2006, et pour la première fois en Euskal Herria, nous avons dépassé la limite des 3 millions de personnes. D'après les données fournies par les Instituts Officiels de Statistique¹, EUSKAL HERRIA compte 3.005.670 habitants.

Autres moments historiques clés :

- **Au XIXe siècle, à la fin des années quatre-vingt-dix, Euskal Herria comptait plus d'un million d'habitants.**
- **Au XXe siècle, dans les années soixante, ce chiffre s'élevait à plus de 2 millions.**
- **À ce stade de la première décennie du XXIe siècle, nous avons dépassé la limite des 3 millions.**

Au cours du dernier siècle, la population d'Euskal Herria a pratiquement triplé

En un peu plus d'un siècle (109 ans), nous sommes passés d'à peine un million d'habitants (1.054.769) en 1897 à plus de 3 millions (3.005.670) aujourd'hui.

Comme le montre le graphique, durant tout le siècle dernier, la tendance de la population d'Euskal Herria était à la hausse. La ligne ascendante ayant toutefois été plus prononcée à certaines périodes et plus stable à d'autres.

Jusqu'en 1960, l'accroissement de la population en Euskal Herria a été constant. Depuis la fin du XIXe siècle jusqu'à la date mentionnée, 1 million de personnes sont venues grossir la population de l'actuelle Euskal Herria, 1.0982.995. Mais l'accroissement le plus remarqué a lieu à partir de cette année ; en effet, dans les années 1960, la population d'Euskal Herria augmente d'un demi-million et en 1970 le nombre d'habitants s'élève à 2.0565.377. Cet accroissement est notamment dû à l'amélioration de la qualité de vie de la population, au prolongement de l'espérance de vie, au phénomène du baby-boom dans les années 1950-1960 et, surtout, au processus d'immigration provoqué par le développement industriel d'Euskal Herria.

Quoique la tendance ascendante soit constante jusqu'en 1981, cette croissance galopante se voit soudain freinée à partir de cette année, par la réduction de la natalité, la baisse de l'immigration, le nombre de citoyens qui quittent l'Euskal Herria, bien plus nombreux que ceux qui y viennent...

Cependant, à partir de l'an 2000, la population semble récupérer sa tendance à la hausse, sans toutefois la force des années 1950, 1960 et 1970. Un accroissement qui est dû, notamment, à l'arrivée, dans les dernières années, de bon nombre d'immigrants.

[\(Voir premier graphique\)](#)

La majorité des habitants d'Euskal Herria habite au Bizkaia. Gipuzkoa et Bizkaia sont les territoires où la population a augmenté le plus au cours du siècle dernier. Durant les 25 dernières années, ce sont cependant les territoires du Lapurdi, de Nafarroa Garaia et de l'Araba qui ont connu le plus grand accroissement.

La plupart des 3 millions d'habitants de l'actuelle Euskal Herria vivent au Bizkaia, exactement plus d'un tiers de la population (37,9%). Deux cinquièmes vivent au Gipuzkoa et en Nafarroa Garaia (23% et 20% respectivement). Dans les autres quatre territoires, les pourcentages sont inférieurs : Araba 10.1% ; Lapurdi 7.6% ; Nafarroa Behera 1.0% et Zuberoa 0.5%.

[\(Voir deuxième graphique\)](#)

¹ Les données sont provisoires. Source: le Registre des habitants et les recensements (INE et INSEE).

Une tendance certes ascendante, mais cependant non-homogène dans tous les territoires. Elle a ainsi été plus forte au Bizkaia et Gipuzkoa (depuis 1897 et jusqu'en 2006, la population de ces deux provinces a augmenté, respectivement, de 291% et de 260,2%. Nafarroa Beherea et Zuberoa, par contre, ont perdu des habitants (37% et 36,1%, respectivement). Araba, quant à elle, a pratiquement triplé sa population et Lapurdi l'a doublée. Et finalement, Nafarroa Garaia l'a pratiquement doublée également.

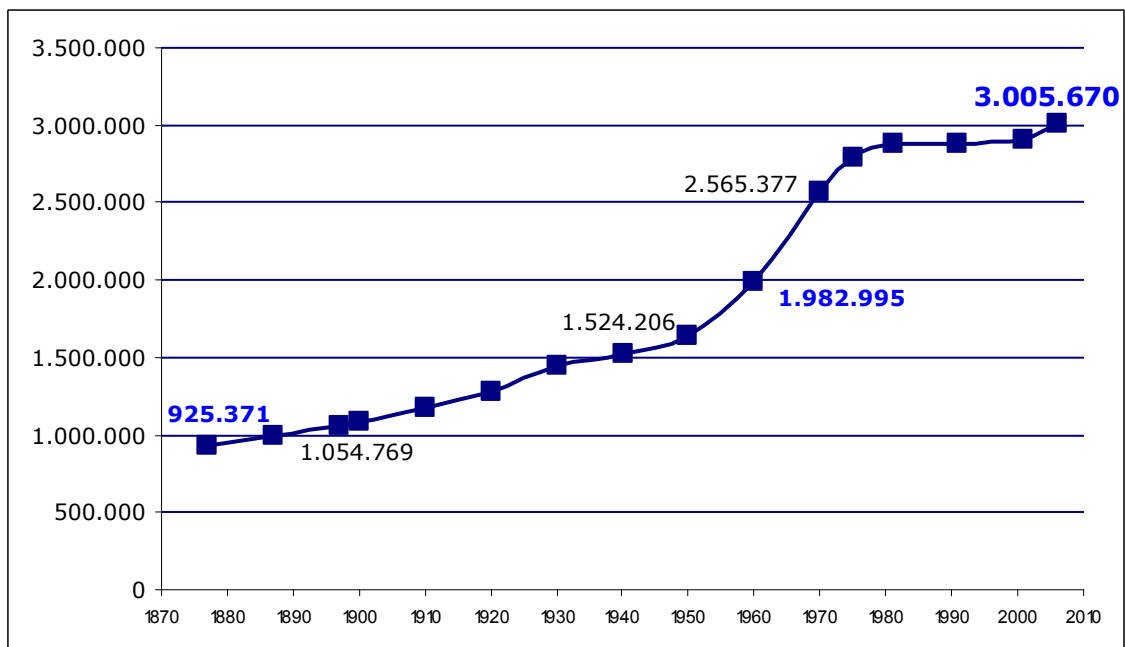
Ces chiffres correspondent à l'évolution expérimentée au cours du dernier siècle. Durant les 25 dernières années, les tendances ont cependant varié. Les territoires qui ont vu augmenter leur nombre d'habitants sont Lapurdi, Nafarroa Garaia et Araba (environ 20% chacun). Les autres quatre territoires ont perdu des habitants au cours des 25 dernières années, Zuberoa en particulier. Il faut également mentionner qu'à partir de 2001 tous les territoires ont connu un accroissement de population, en particulier Nafarroa Garaia, de même que Lapurdi et Araba, moins prononcé dans les autres territoires. Ces trois territoires sont également ceux ayant accueilli le plus grand nombre d'immigrants.

(Voir troisième graphique)

Et pour terminer, il faut mentionner que l'évolution à l'intérieur des territoires n'a pas été homogène, certaines zones ayant perdu un plus grand nombre d'habitants que d'autres. Par exemple, entre 1981 et 2001, toutes les régions du Zuberoa et la plupart de Nafarroa Beherea ont perdu des habitants. Le Gipuzkoa, également, dans pratiquement sa totalité, excepté à Urola Kosta. La plupart du territoire du Bizkaia a également expérimenté une baisse de population, excepté Plentzia-Mungia et Durangaldea. En Araba, par contre, le nombre d'habitants a augmenté, excepté dans le Comté de Treviño et dans la Montagne d'Alava. Alors qu'en Nafarroa Garaia, Tierra Estella et le Nord ont vu diminuer leurs habitants, alors que le Sud, et en particulier Iruñea et Tuteria, ont connu une hausse de population. Et pour terminer, Lapurdi est le seul à avoir perdu des habitants sur tout son territoire (voir la carte des régions que nous avons ajoutées sur l'infographie).

INFOGRAPHIE

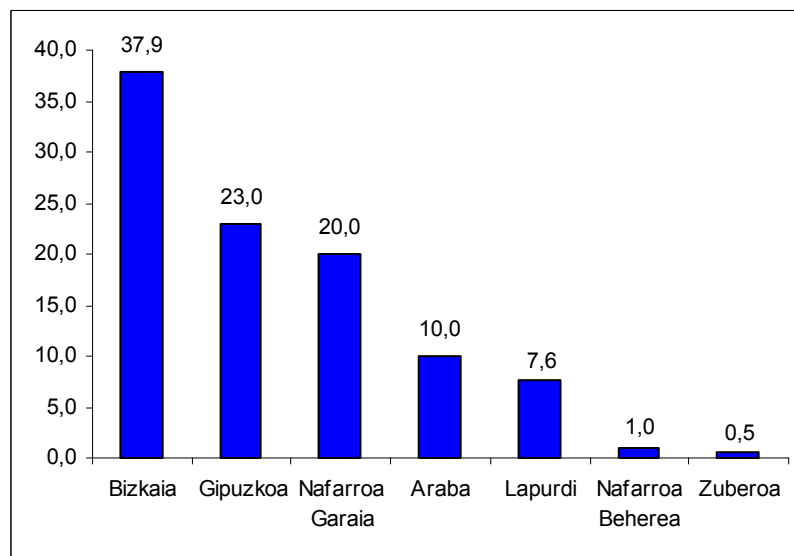
1. Habitants. Euskal Herria 1977-2006



SOURCE : www.datutalaja.net; Registre des habitants et recensement (INE et INSEE).

NOTE : Pour plus d'informations, voir notes du tableau sur <http://www.datutalaja.net>.

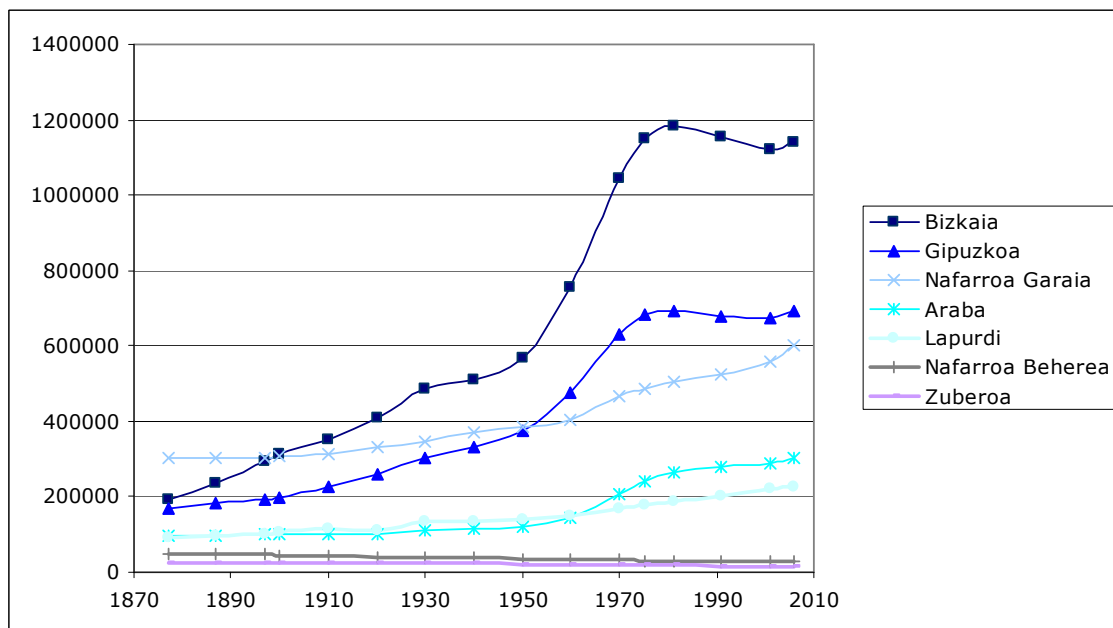
2. Distribution de la population par herrialdes. Euskal Herria, 2006 (%).



SOURCE : www.datutalaia.net; Registre des habitants et recensement (INE et INSEE).

Note : Pour plus d'informations voir notes du tableau sur <http://www.datutalaia.net>.

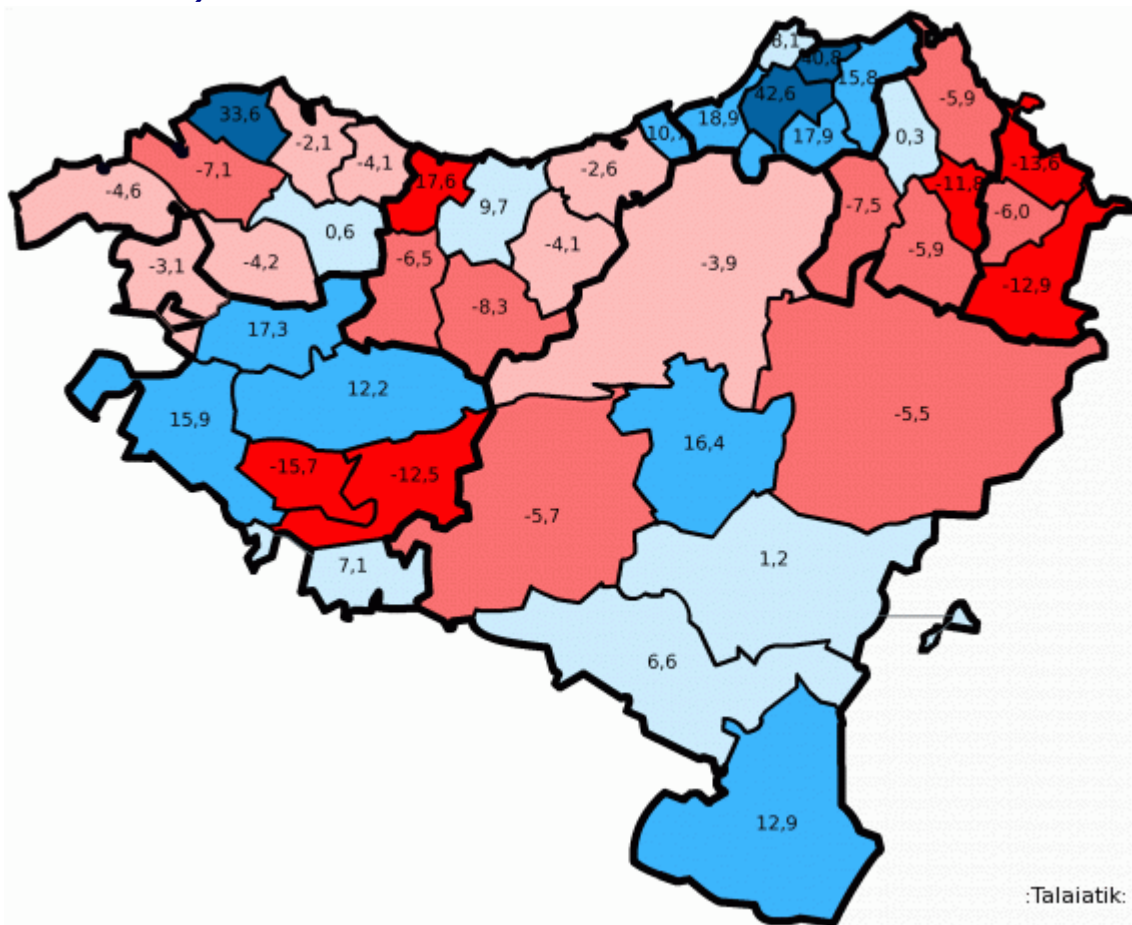
3. Évolution de la population par herrialdes. Euskal Herria, 1877-2006 (%).



SOURCE : www.datutalaia.net; Registre des habitants et recensement (INE et INSEE).

- **Note :** Les données 2006 sont des données du Registre des habitants, le reste sont des données du recensement. L'année de recensement ne coïncide pas en Iparralde et en Hegoalde. Pour tout renseignement complémentaire, voir www.datutalaia.net

4. **Accroissement de la population par régions. Euskal Herria, 1981-2001 (pourcentages de croissance)**



SOURCE : www.datutalaia.net; Registre des habitants et recensement (INE et INSEE).
Note : Pour plus d'informations, voir les notes du tableau sur <http://www.datutalaia.net>.